

Instrukcja przygotowania plików do wysyłki do firmy COMP SA.

W związku z wejściem w życie Rozporządzenia Ministra Finansów z dnia 14.03.2013 r. opublikowanego w Dz. U. z dn. 15.03.2013 r. poz. 363, należy wysłać do producenta urządzeń fiskalnych informacje o czynnościach serwisowych, które skutkowały wpisem do książki serwisowej urządzenia fiskalnego.

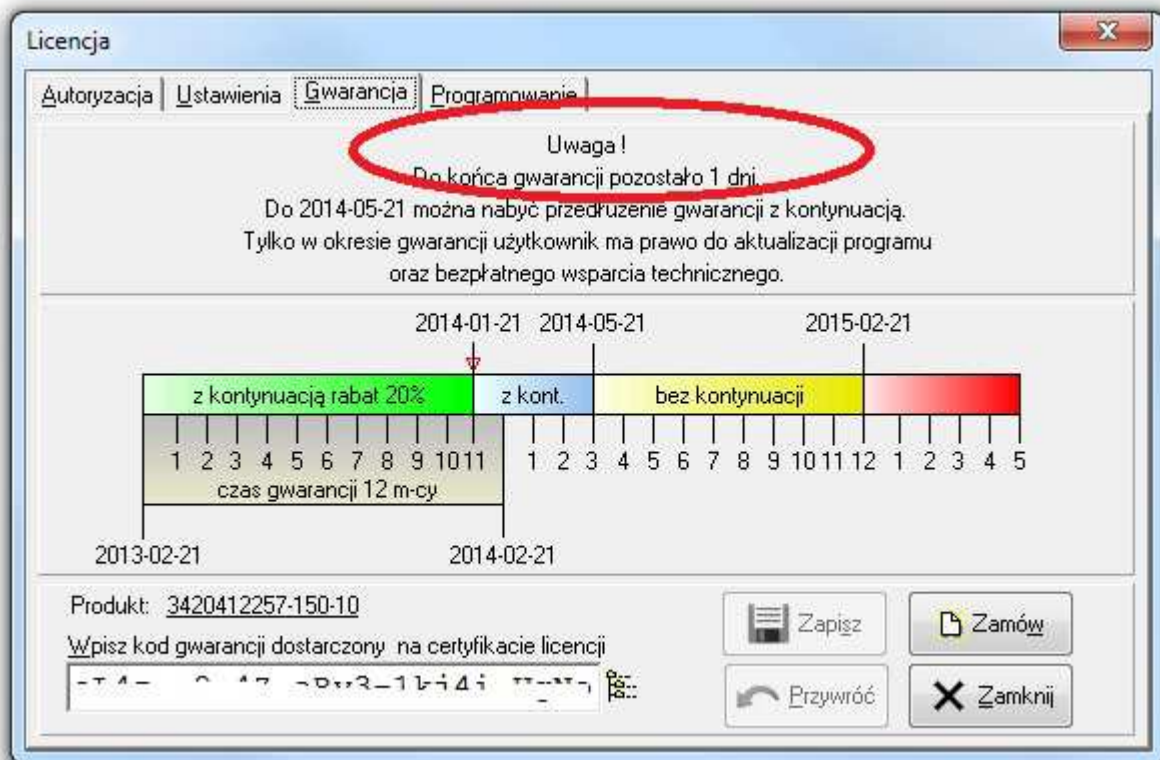
Program Sekafi 3 od wersji 3.0.567.2 przygotowuje automatycznie pliki do wysyłki do producenta, ale, aby pliki zostały wysłane w formacie wymaganym przez producenta, konieczne jest przygotowanie i uporządkowanie bazy danych.

W tym celu logujemy się do programu z uprawnieniami administratora, sprawdzamy wersję programu SEKAFI, powinna być wersja 3.0.567 lub nowsza. Sprawdzenie wersji programu wykonujemy w zakładce Info - O programie, pojawi nam się okno z informacją o wersji programu, dacie kompilacji i wersji bazy danych programu. Rysunek niżej:



Jeżeli mamy wersję wcześniejszą, niż wymieniona wyżej, musimy sprawdzić ważność gwarancji na program. W przypadku ważnej gwarancji, aktualizujemy program, w przeciwnym wypadku musimy kupić aktualizację programu.

Ważność gwarancji sprawdzamy w zakładce Info i wybieramy Licencja. Pojawi nam się okno, w którym będzie napisane ile zostało dni do końca gwarancji. Na rysunku poniżej jest to 1 dzień



Aktualizacja oprogramowania jest możliwa tylko wówczas, gdy gwarancja jest jeszcze ważna.

Przed przystąpieniem do pracy pobierz ze strony <http://www.fiskas.pl/pliki/Sekafi3X/exparty/COMP> następujące pliki: comp4.csv, prefiksy_comp.csv, branza.csv i us.csv i zapisz je na dysku.

Następnie przejdź na stronę partner.novitus.pl i zaloguj się swoim identyfikatorem oraz hasłem.

Pobierz wszystkie dostępne dla Ciebie egzemplarze ze strony partnera COMP S.A.

Wchodzimy na stronę, po zalogowaniu przechodzimy do Sprzedaż serwisowa – Rejestracja urządzeń – Niezarejestrowane – zmieniamy okres z 1 miesiąc na Wszystkie i wybieramy przycisk Szukaj. Zostaną wyszukane wszystkie urządzenia fiskalne, które nie zostały jeszcze zarejestrowane jako urządzenia pracujące. Wybieramy przycisk Zapisz do pliku. Plik zostanie zapisany we wskazanym katalogu pod nazwą urządzenia_niezarejestrowane_????.csv, gdzie ???? to numer naszego identyfikatora w firmie COMP S.A.

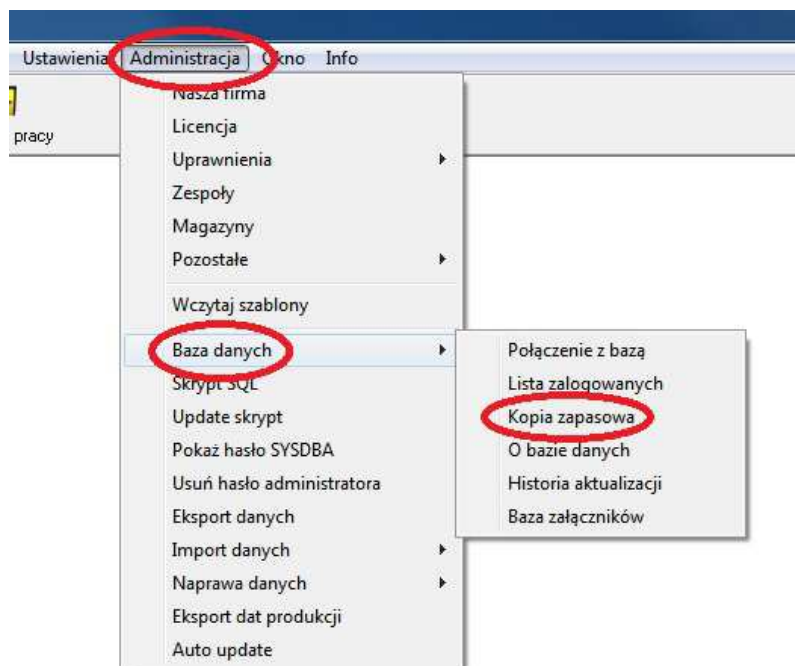
Operację powtarzamy dla urządzeń zarejestrowanych, poprzez zmianę parametru na Zarejestrowane, pozostawiając pozostałe opcje bez zmian, klikamy Szukaj, po wyszukaniu, odświeżyć się lista z zarejestrowanymi urządzeniami, klikamy przycisk Zapisz do pliku. Plik zostanie zapisany we wskazanym katalogu pod nazwą urządzenia_zarejestrowane_????.csv, gdzie ???? to numer naszego identyfikatora w firmie COMP S.A.

Ta funkcjonalność umożliwi pobieranie a następnie wczytanie do ewidencji nowo zakupionych urządzeń.

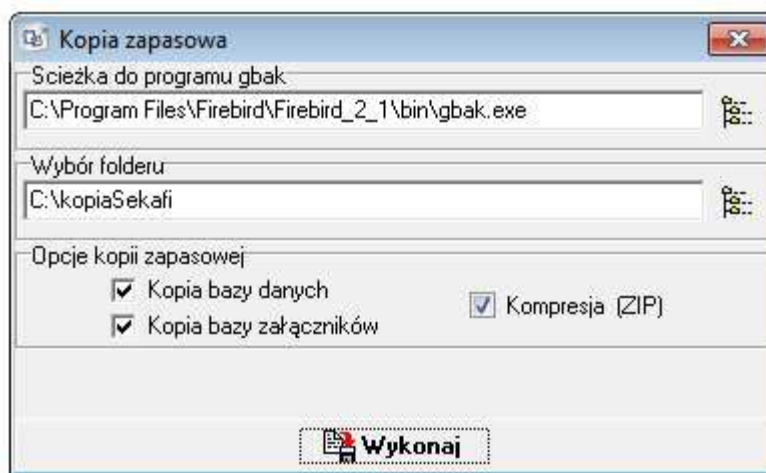
.....

Następnie należy koniecznie wykonać kopię bezpieczeństwa bazy danych.

Klikamy zakładkę Administracja – Baza danych – Kopia zapasowa



W następnym oknie musimy podać ścieżkę do programu gbak.exe i wybrać folder, w którym będzie zapisany plik kopii bazy danych.

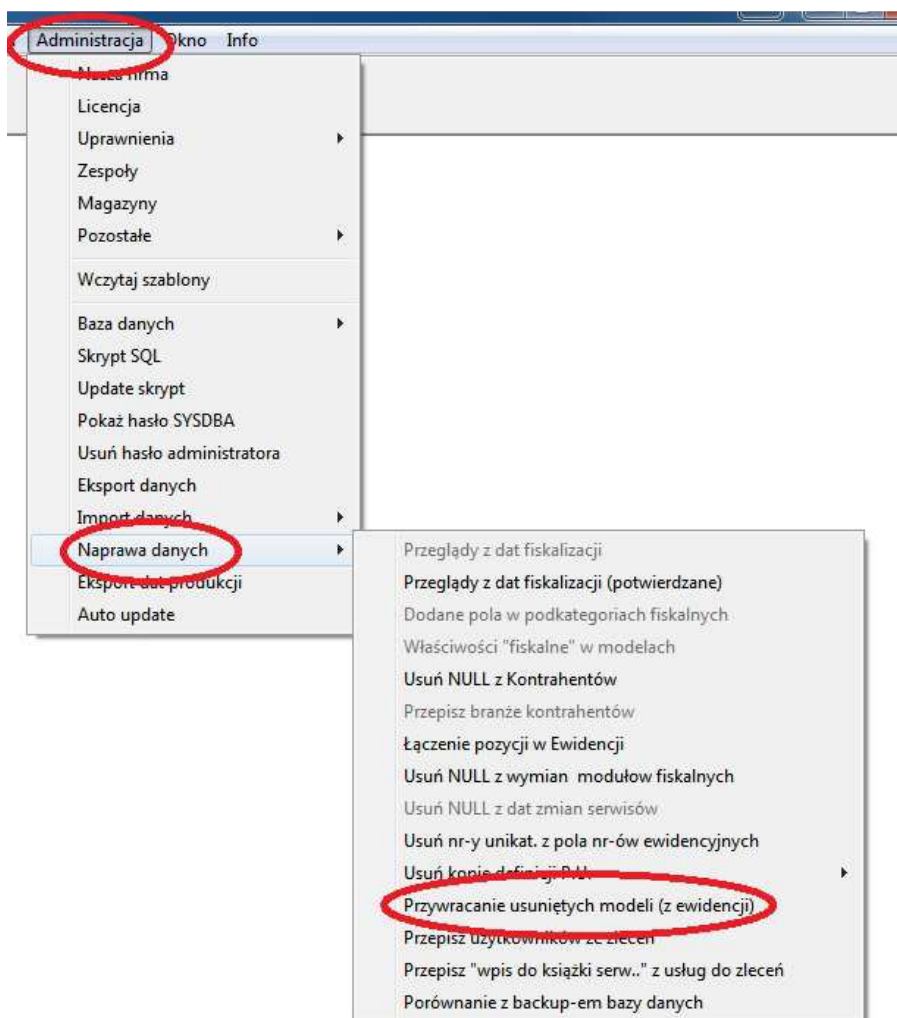


Naciskamy przycisk Wykonaj, kopia zapasowa zostanie wykonana, skompresowana i zapisana w folderze, w powyższym przypadku na dysku C: w folderze kopiaSekafi.

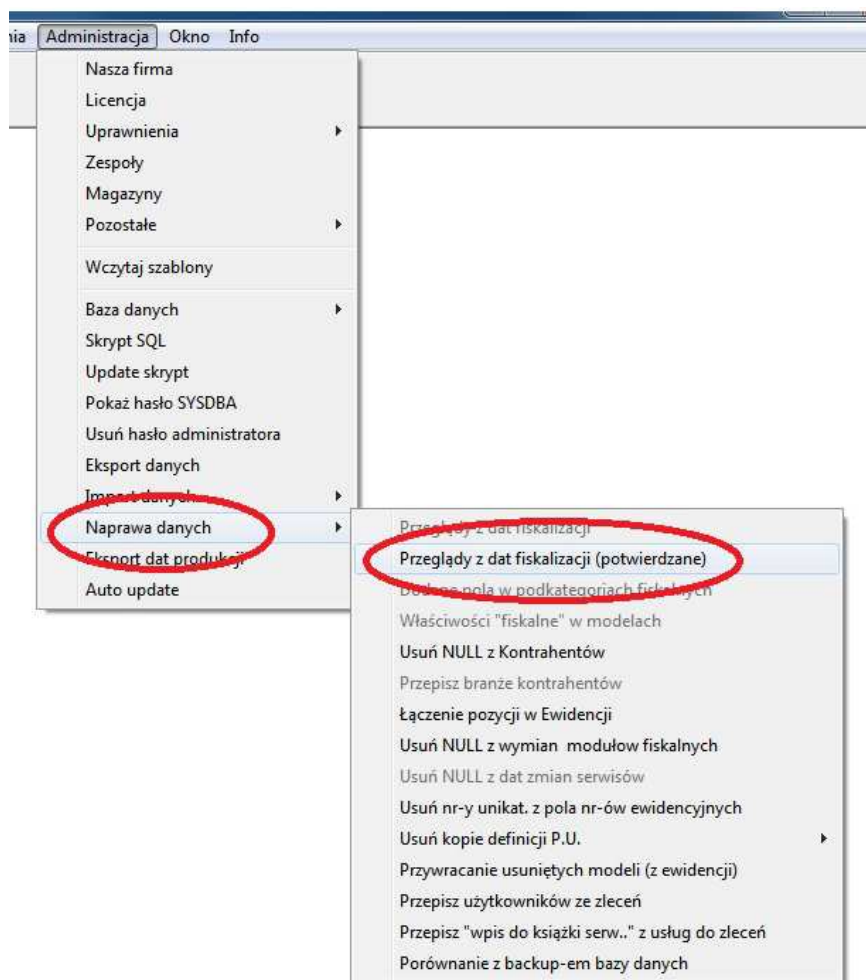
Program umożliwia zweryfikowanie poprawności danych pod kątem zgodności z formatem oczekiwanym przez producenta. Firma COMP SA oczekuje aby przesłane informacje o urządzeniach zawierały 12-znakowy numer seryjny, z czego pierwsze 4 znaki to prefiks oznaczający model urządzenia, kolejne 8 cyfr to właściwy numer seryjny dla egzemplarza tego modelu. W transmisji nie są przesyłane informacje o numerze unikatowym. Wysłanie informacji o modelu bez prefiksu uniemożliwia producentowi identyfikację egzemplarza. Wcześniejsze wersje programu nie zapewniały prawidłowego przygotowania plików do wysyłki do producentów urządzeń fiskalnych. Numer seryjny wymagany przez producentów musi mieć odpowiednią strukturę: długość i prefiks.

Część firm, które produkowały urządzenia fiskalne uległy transformacji w inne podmioty gospodarcze. Urządzenia produkowane przez te firmy zostały przejęte przez firmę „nadrzędną”. Przykładem jest firma COMP S.A., która przejęła wszystkie urządzenia produkowane wcześniej przez firmy: Optimus, Inter Commerce for Shops, Optimus-IC, Novitus S.A. W programie należy scalić kartoteki wszystkich przejętych firm do kartoteki firmy nadrzędnej, w tym wypadku COMP S.A. Jeżeli firmy nie zostaną scalone, to wszystkie egzemplarze przypisane są do modeli innego producenta niż wymagany. Przykładem może być kasa fiskalna Tango produkowana przez firmę Optimus-IC, której nie rehomologowano przez kolejne podmioty Novitus S.A. oraz COMP S.A. Jeżeli urządzenia te są cały czas eksploatowane przez klientów końcowych i wykonywane są na ich rzecz przeglądy ustawowe, to konieczne jest wysyłanie informacji do firmy COMP S.A., która jest aktualnym podmiotem odpowiedzialnym za wydawanie uprawnień do serwisowania tego sprzętu. W przypadku nieprzypisania sprzętu do żadnego producenta, informacja o czynnościach serwisowych nie będzie wysyłana. **Jeżeli sprzęt zostanie przypisany do niewłaściwego producenta, informacja o czynnościach serwisowych może trafić do firmy konkurencyjnej.**

Przed scalaniem kartotek kontrahentów należy przywrócić modele urządzeń fiskalnych, które mogły zostać usunięte z rejestru modeli. W tym celu wchodzimy w zakładkę Administrator – Naprawa danych – Przywracanie usuniętych modeli (z ewidencji)



Następnie musimy sprawdzić czy przy wszystkich urządzeniach fiskalnych jest wpisana data następnego przeglądu ustawowego. W tym celu wchodzimy w zakładkę Administrator – Naprawa danych – Przeglądy z dat fiskalizacji



Pojawi się nam okno, w którym zostanie wyświetlony Podatnik, dane urządzenia fiskalnego i data, kiedy powinien być wykonany następny przegląd ustawowy.

W miejscu Data następnego przeglądu ustawowego wpisujemy faktyczną datę kiedy przegląd powinien być wykonany. Postępujemy w ten sposób z każdym urządzeniem, które zostanie wyświetlone przez program.


Po przywróceniu modeli i uzupełnieniu dat przeglądów ustawowych, możemy przystąpić do scalania kartotek kontrahentów.

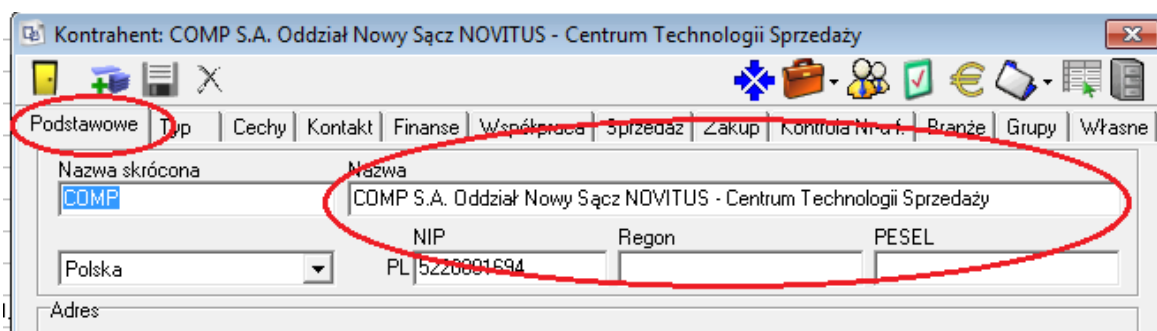
Operacja scalania kartotek firm jest nieodwracalna. Przed wykonaniem tej operacji należy wykonać kopię bezpieczeństwa i zwrócić szczególną uwagę na wykonywane czynności.

Procedura scalania kartotek kontrahentów do jednego kontrahenta: COMP S.A. Oddział Nowy Sącz NOVITUS - Centrum Technologii Sprzedaży

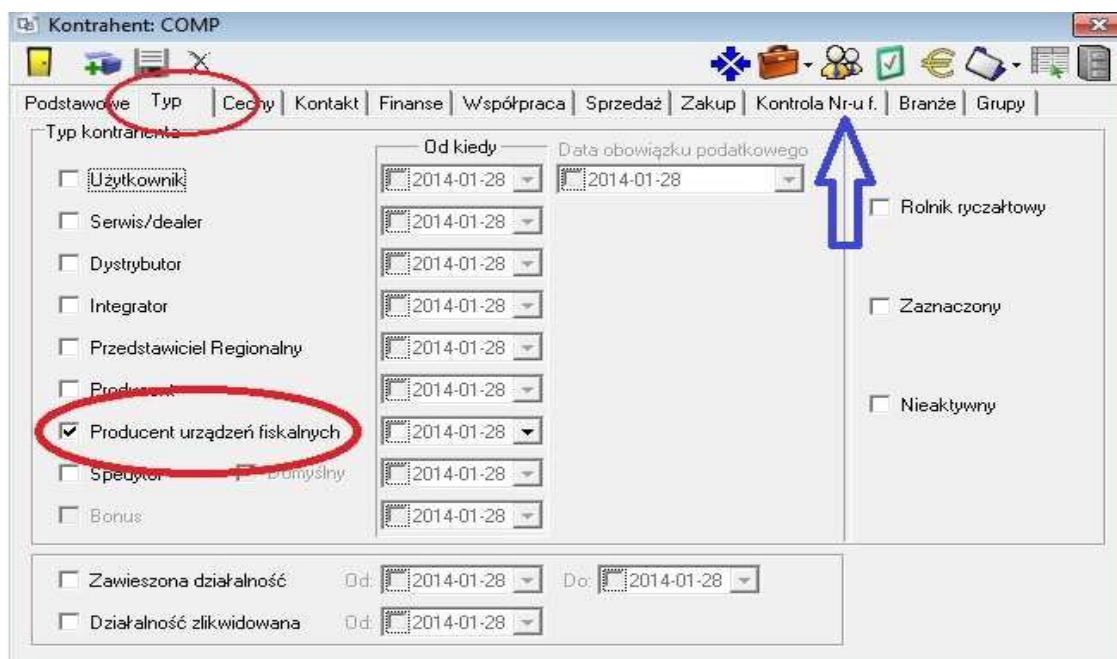
1. Sprawdź czy posiadasz kontrahenta COMP SA o nr NIP 522-000-16-94, jeżeli tak, uzupełnij dane, jeżeli nie utwórz nowego kontrahenta:

Ikona Kontrahenci  przycisk dodaj 

„COMP S.A. Oddział Nowy Sącz NOVITUS - Centrum Technologii Sprzedaży” NIP 5220001694, 02-230 Warszawa, ul. Jutrzenki 116 i zapisz przyciskiem dyskietka 

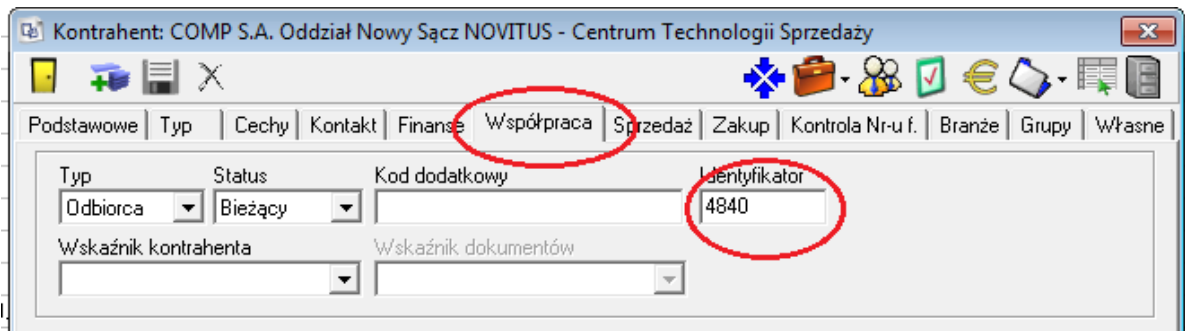


2. Przechodzimy na zakładkę Typ zaznaczamy pole wyboru: „Producent urządzeń fiskalnych” Zaznaczenie tego

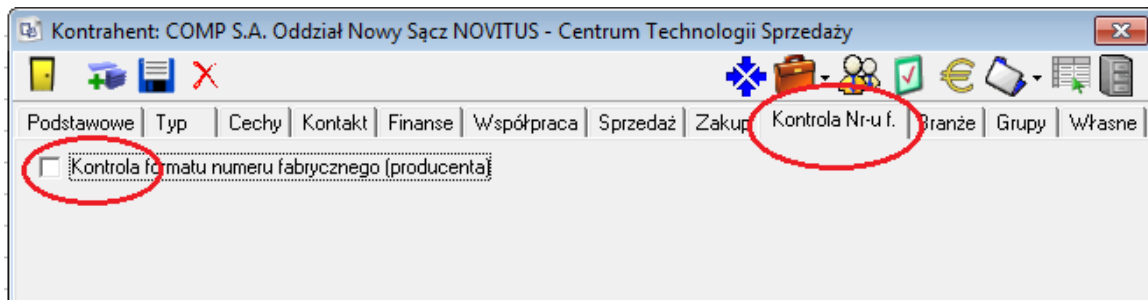


pola wyboru spowoduje pojawienie się nowej zakładki: „Kontrola NR-u.f.”

3. Przechodzimy na zakładkę Współpraca pole Identyfikator i wpisujemy swój identyfikator nadany przez firmę COMP S.A. i ponownie zapisujemy

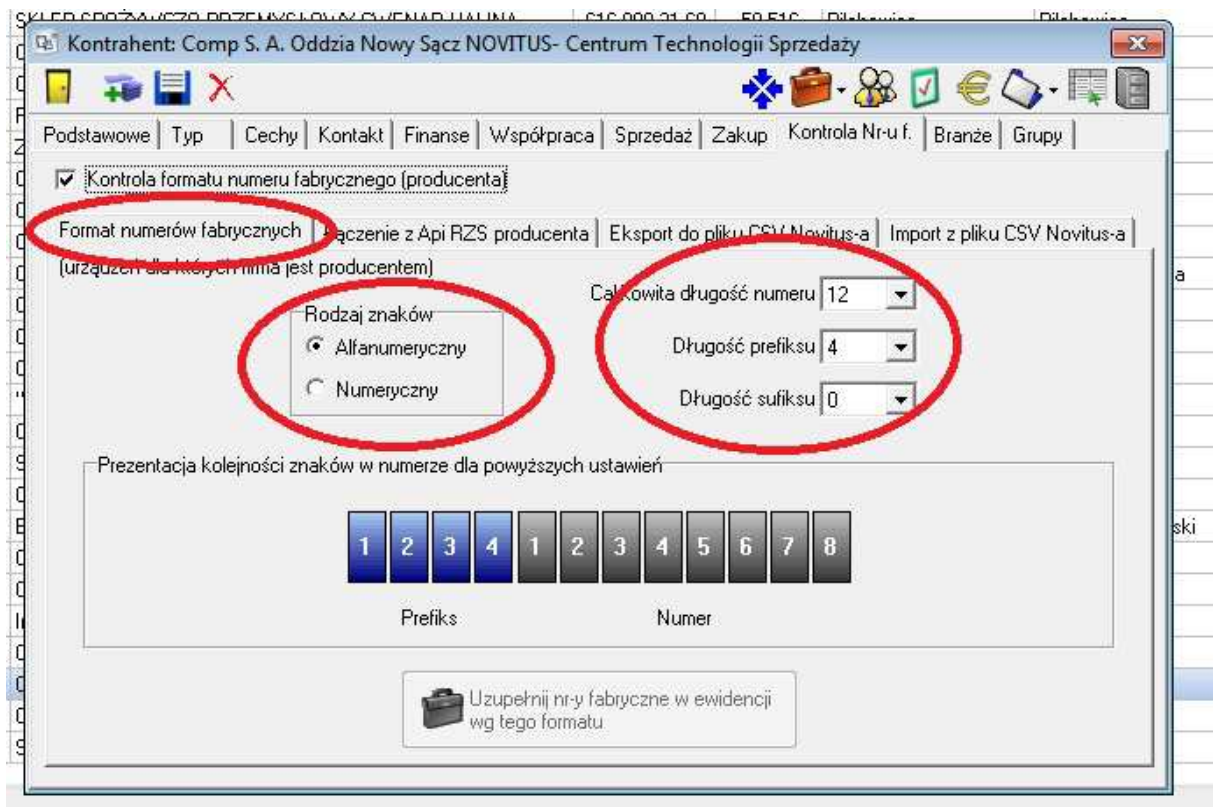



4. Przechodzimy na zakładkę „Kontrola Nr-u f.” zaznaczamy pole wyboru: „Kontrola formatu numeru fabrycznego (producenta)”



Zaznaczenie tego pola wyboru spowoduje pojawienie się następujących opcji do wyboru, rysunek poniżej. na pierwszej zakładce „Format numerów fabrycznych” ustawiamy:

- Rodzaj znaków – alfanumeryczny
- Całkowita długość numeru - 12
- Długość prefiksu - 4
- Długość sufiksu - 0



Zapisujemy zmiany (przycisk ) Zamykamy to okno i przechodzimy do scalania kontrahentów.

Scalanie firm: Optimus S.A., INTERCOMMERCE FOR SHOPS, Optimus IC, Novitus S.A. do firmy COMP S.A..

Otwieramy rejestr kontrahentów, wyszukujemy kontrahenta COMP S.A.. Po naciśnięciu prawym klawiszem myszy, z menu kontekstowego wybieramy: „scalanie rekordów kontrahentów”

FIRMA "CLAUDIA"	611-140-35-72	58-500	Jelenia Góra	Jelenia Gó
"CLUB F1" S.C. A.SYLWESTRZAK, B.BŁA			Góra	Jelenia Gó
CM MOTOCYKLE			Góra	Jelenia Gó
CENTRUM MATERIAŁÓW CERAMICZNY			Góra	Jelenia Gó
.CZ MIEJSKI ZAKŁAD GOSPODARKI KOMUNA				Karpacz
COMPART INT.			wa	Warszawa
CENTRA			wa	Warszawa
SKLEP Z BRONIĄ "COLT" BOGDAN ŁABE			Góra	Jelenia Gó
COMP S.A. Oddział Nowy Sącz Novitus - C			wa	Warszawa
COMPAN TADEUSZ DANCEWICZ			Góra	Jelenia Gó
Inter-Consult				Poznań
Cor-Trust Spółka z o.o. "Hotel Corum"				Karpacz
CONCORDIA S.J. KOSTUREK I SZYDŁAK			yn	Podgórzyn
BOGUMIŁA I DARIUSZ GALIK S.C. "CONT			wiec Śląski	Bolesławie
CONTINUUM DANIEL KAŁUŻNY			Góra	Jelenia Gó
SKLEP "CORA" S.C. H. GRYZAN-TOMYŚL			Góra	Jelenia Gó
CORDOBA CO. TOMASZ BRZODOWSKI				Karpacz
"OLIWKA" EWA CHLEBNY			Góra	Jelenia Gó
COSMETINA SP. Z O.O.			Góra	Jelenia Gó
CLUB COUNTRY				Karpacz
COMPART MARKET			wa	Warszawa
CENTRUM REHABILITACJI ROLNIKÓW K			ta Poręba	Szklarska l
CONSORTIA			wa	Warszawa
CRYSTAL MAGDALENA ŁANUCHA			Góra	Jelenia Gó
Centrum Systemów Fiskalnych				Knurów
Z.P.H. CUBES			wa	Świerzawa
PIEKARNIA CIASTKARNIA			ec	Zgorzelec
CUKIERNICTWO-PIEKARNICTWO STANI			Góra	Jelenia Gó
OPTYKA OKULAROWA "CURYŁO" MAŁG			Góra	Jelenia Gó
SKLEP SPOŻYWCZO PRZEMYSŁOWY C			ice	Pilchowice
HANDEL DETALICZNY ART.PRZEMYSŁC			Góra	Jelenia Gó

- Dopisz
- Edytuj
- Usuń
- Zaznacz
- Zaznacz wszystkie
- Odnazcz
- Odnazcz wszystkie
- Dodaj do grupy ...
- Usuń z grupy ...
- Ustawienie widoczności pól
- Ustawianie tytułów kolumn
- Wyszukaj ...
- Zmiana wielkości liter
- Zmiany w zaznaczonych
- Scalanie rekordów kontrahentów
- Testuj NIP
- Uzupełnij jednostki administracyjne
- Uzupełnij flagi kontrahentów
- Eksport kontrahentów do CSV
- Import z plików CSV
- Import danych
- Informacje o rekordzie
- Uzupełnij polskie znaki
- Kolor..

PE Magazyn: MS Zespół: S

Otworzy się okno :

Scalanie kontrahentów

Kontrahent docelowy

NIP	Skrót	Nazwa
5220001694	COMP	COMP S.A. Oddział Nowy Sącz Novitus - Centrum Tec
Kod pocztowy	Pocztą	Miasto
02-230	Warszawa	Warszawa
Ulica	Nr domu	Nr lokalu
Jutrzenki	116	
Id: 70 526 Liczba lokalizacji: 0 Liczba osób: 0 Liczba urządzeń: 0		

Kontrahent który zostanie usunięty

NIP	Skrót	Nazwa
734-10-01-369	NOVITUS SA	NOVITUS S.A.
Kod pocztowy	Pocztą	Miasto
33-300	Nowy Sącz	Nowy Sącz
Ulica	Nr domu	Nr lokalu
Nawojowska	118	
Id: 65 314 Liczba lokalizacji: 0 Liczba osób: 3 Liczba urządzeń: 5 809		

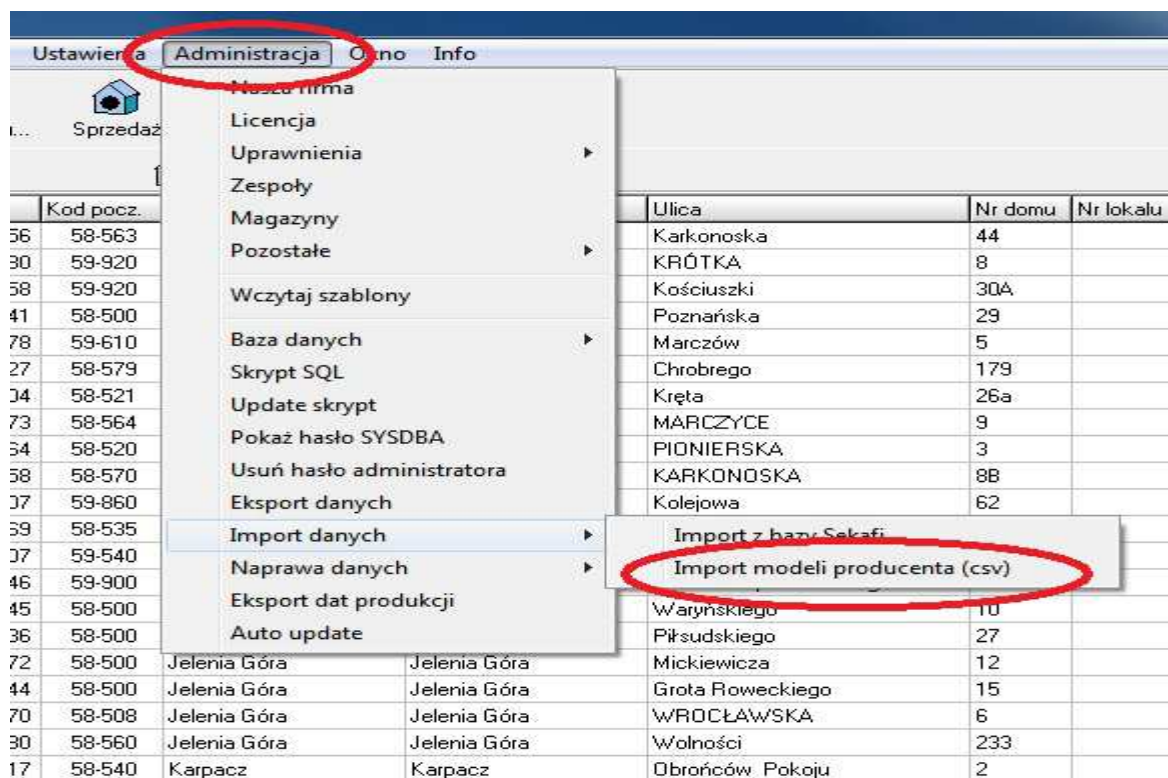
Scalaj Anuluj

W miejsce: „Kontrahent, który zostanie usunięty” wybieramy z listy, wpisujemy skrót lub numer NIP firmy, która zostanie scalona z firmą COMP S.A., resztę pól program uzupełni sam. Po naciśnięciu przycisku scalaj, firma (w tym wypadku NOVITUS SA) zostanie usunięta z kartoteki kontrahentów, a urządzenia produkowane przez nią zostaną przypisane do firmy nadrzędnej (w tym wypadku COMP S.A.). Ponadto uprawnienia serwisantów do serwisowania urządzeń zostaną przepisane do firmy COMP S.A. Po scaleniu kartoteki, okno należy zamknąć przyciskiem Anuluj. Ponownie z listy kontrahentów wybieramy firmę nadrzędną (COMP S.A.) i wyżej opisaną operację powtarzamy tyle razy, ile mamy firm do scalenia, czyli dla pozostałych firm: Optimus S.A., Inter Commerce for Shop, Optimus-IC.

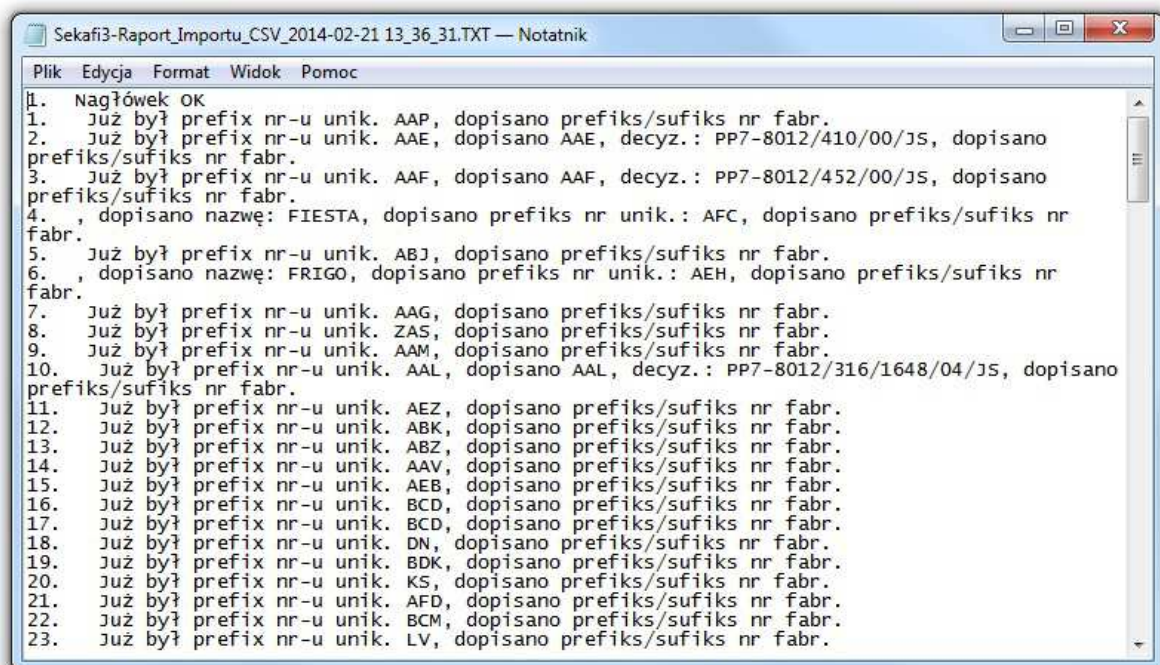
Operacja jest nieodwracalna! Proces należy przeprowadzić tyle razy, ile firm chcemy scalić.

Scalenie modeli urządzeń fiskalnych

Importujemy modele urządzeń fiskalnych z pliku Novitusa (plik comp4.csv). Wchodzimy do zakładki Administracja - Import danych – Import modeli producenta (csv) . Pole wyboru: „zmieniać nazwy już wpisanych modeli” zostawiamy puste.



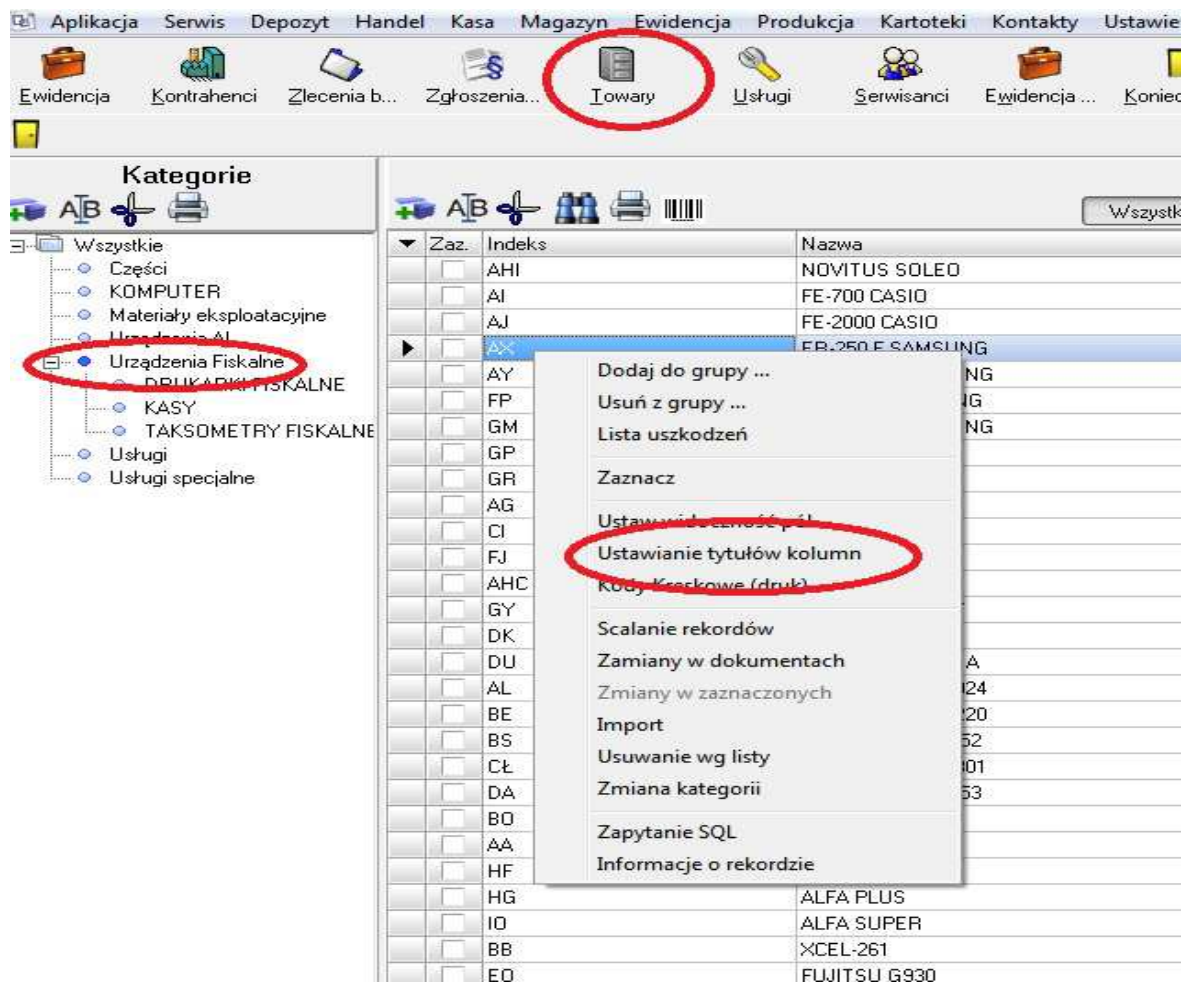
Podajemy ścieżkę i nazwę do pliku z danymi o modelach (wcześniej pobrany plik comp4.csv) i zatwierdzamy klawiszem Import. Modele zostaną zaimportowane. Pojawi nam się raport z importu modeli, w którym możemy przeczytać jakie zostały wykonane czynności podczas importu. Po zapoznaniu się z raportem okno Notatnika możemy zamknąć. Rysunek poniżej.



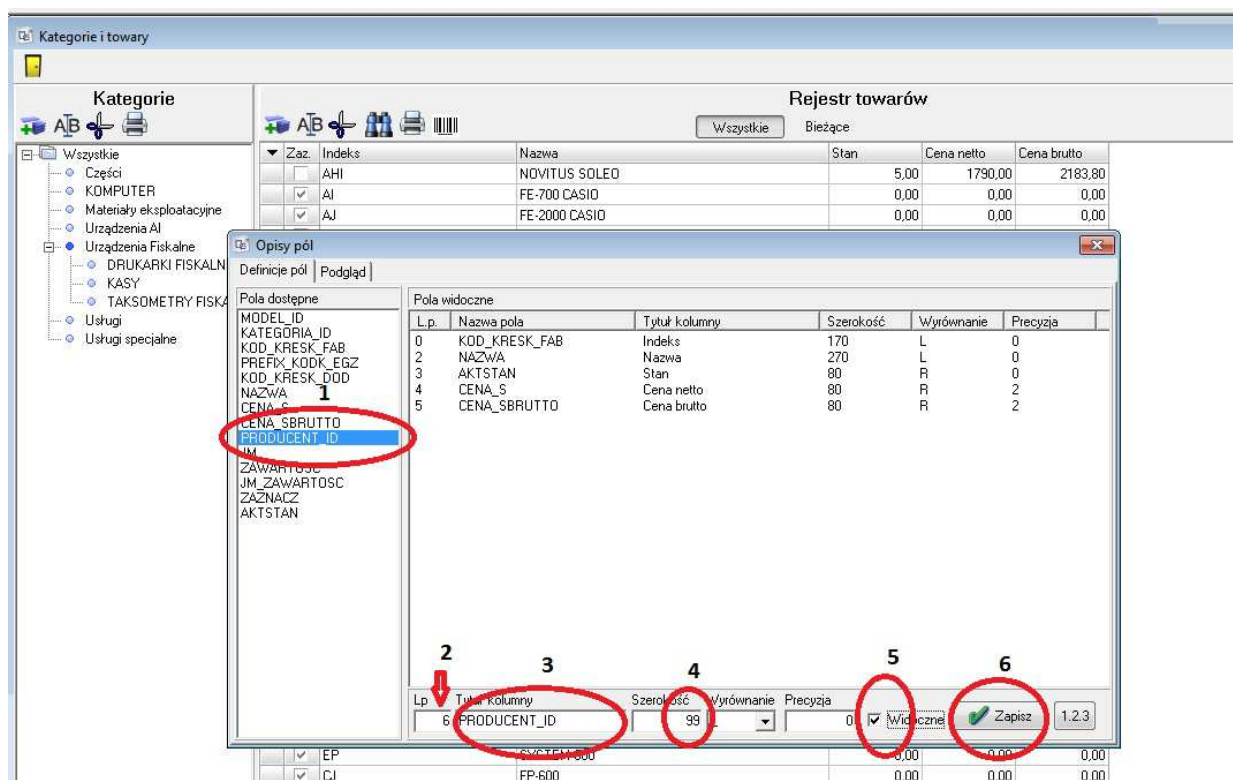
Uzupełnienie modeli fiskalnych.

Przed przystąpieniem do porządkowania modeli należy upewnić się, czy przy wszystkich urządzeniach został zdefiniowany producent. Aby ułatwić ten proces i nie otwierać każdej kartoteki osobno, wystarczy utworzyć dodatkową kolumnę przy wyświetlaniu towarów, zawierającą identyfikator producenta.

Wchodzimy w Rejestr towarów, klikamy prawym klawiszem myszy gdziekolwiek na białym polu i z menu wybieramy: „Ustawianie tytułów kolumn” – jak na rysunku poniżej.



Pojawi nam się okno Opisy pól (rysunek poniżej), w którym:



1. Zaznaczamy w kolumnie Pola dostępne: PRODUCENT_ID

2. W pozycji Lp. na dole okna wpisujemy nr wiersza, w którym ma się pojawić identyfikator producenta (w tym wypadku jest to 6)
3. W pozycji Tytuł kolumny wpisujemy: PRODUCENT_ID
4. W pozycji Szerokość wpisujemy szerokość kolumny 99
5. Zaznaczamy pole wyboru Widoczne
6. Klikamy przycisk zapisz.

Zamykamy okno Opisy pól. Wychodzimy z kartoteki Towary i ponownie ją otwieramy zostanie dodana kolumna PRODUCENT_ID. Wybieramy kategorię Urządzenia fiskalne, widzimy teraz, że przy urządzeniu fiskalnym pojawił się kod producenta urządzenia. Poprzez kliknięcie na PRODUCENT_ID towary zostaną posortowane według kodu producenta, jak na rysunku poniżej. Widać na nim, że pierwsze 3 urządzenia nie mają przypisanego producenta, niemożliwe więc będzie wysłanie informacji o czynnościach serwisowych do producenta dla tych urządzeń. W tym wypadku należy ręcznie uzupełnić informacje o producencie w kartotece tych urządzeń.

Zas	Indeks	Nazwa	Stan	Cena netto	Cena brutto	PRODUCENT... 1
	AAG	FRIGO		0,00	0,00	
	AAE	BRAVO		0,00	0,00	
	AAV	WIKING		0,00	0,00	
	ACM	VIVO		0,00	0,00	
	Δ1	FF-7000 CASIN		n nn	n nn	n nn 65316

Brak producenta urządzenia

Ręczne uzupełnienie producenta w kartotece towaru:

Otwieramy Rejestr towarów, kategoria Urządzenia fiskalne, dwukrotnie klikamy na urządzeniu, które chcemy uzupełnić, na zakładce Specjalne sprawdzamy czy jest wpisany Prefiks nr unikatowego, jeżeli nie ma dodajemy go poprzez przycisk Dodaj i zapisujemy

Prefiksy numerów unikatowych dla urządzeń firmy COMP S.A. możemy znaleźć w Internecie pod adresem:

<http://www.novitus.pl/sites/default/files/do-pobrania/homologacje.html>

Model : NOVITUS SOLEO

Podstawowe **Specjalne** Ceny | Magazyn | Zamienniki | Opcje | Opis | Grupy | Gwarancja | Zlecenia | Akcje | Transze i numery

▼ Prefiks nr unikatowego Nr decyzji ministerstwa finansów Data wydania Ważna do dnia

▼ Dodatkowa nazwa modelu W numerach fabrycznych Początkowe znaki numerów fabrycznych za prefiksem

Typ drukarki: Termiczna, Iglowa, Atramentowa

Rodzaj rolki papieru: Termiczny, Offset, Offset 1 + 1, Chemiczny

Współpraca z wagą: Tak, Nie, Opcja

Szuflada: Tak, Nie, Opcja

Czytnik: Tak, Nie, Opcja

Współpraca z komp.: Tak, Nie, Opcja

Szerokość papieru: 57,00 Raportów dobowych: 1 825 Kopie wydruków: Papierowe

Szerokość wydruku: 0,00 Kasjerów: 0 PLU: 0 Wyświetlacz operatora: Alfanymericzny

Szybkość wydruku: 0,00 Grup: 0 EAN: 0 Wyświetlacz klienta: Numeryczny

UMFON RS 2810 0,00 0,00 0,00 65318

przechodzimy na zakładkę Gwarancja, uzupełniamy dane producenta

Model : MAŁE TANGO

Podstawowe | Specjalne | Ceny | Magazyn | Zamienniki | Opcje | Opis | Grupy | **Gwarancja** | Zlecenia | Akcje | Transze i numery

Producent

NIP: 522000169 Skróty: COMP Nazwa: COMP S.A. Oddział Nowy Sącz NOVITUS - Centrum Technologii

Kod pocztowy: 02-230 Poczta: Warszawa Miasto: Warszawa

Ulica: Jutrzenki

Gwarancja

Zakupu

Gwarancja: Miesiąc(e/y)

Spzedaży

Gwarancja: Miesiąc(e/y)

Przedłużenie gwarancji Czas pg: Czas zam: Nazwa zamówienia

Gwarant

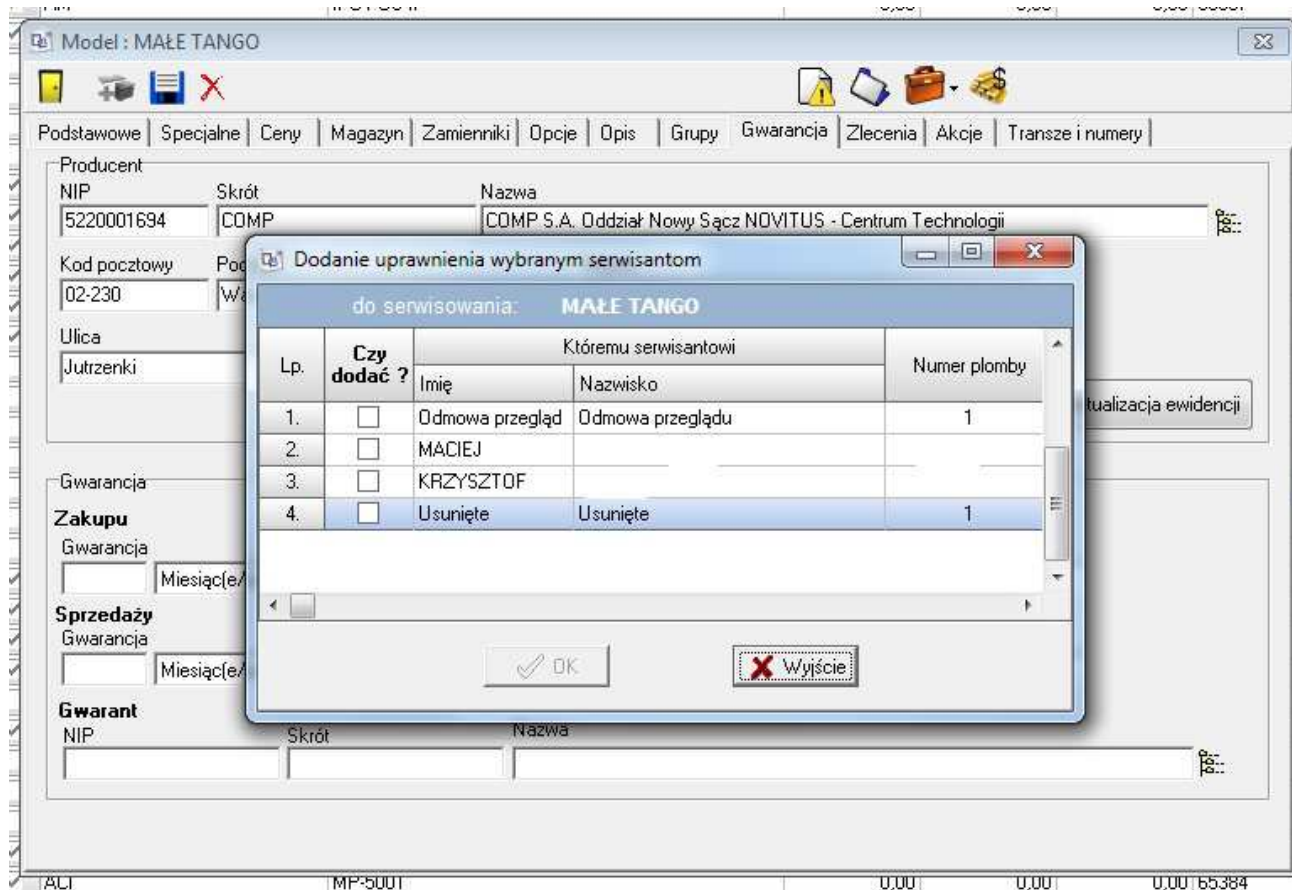
NIP: Skróty: Nazwa:

Możliwość aktualizacji ewidencji

Możliwość aktualizacji zamówienia

ALC IMP-5001 0,00 0,00 0,00 65384

Pojawi nam się okno: „Czy skontrolować uprawnienia serwisantów, odpowiadamy tak i w następnym oknie zaznaczamy uprawnienia do tego modelu wybranym serwisantom, jak na rysunku poniżej:



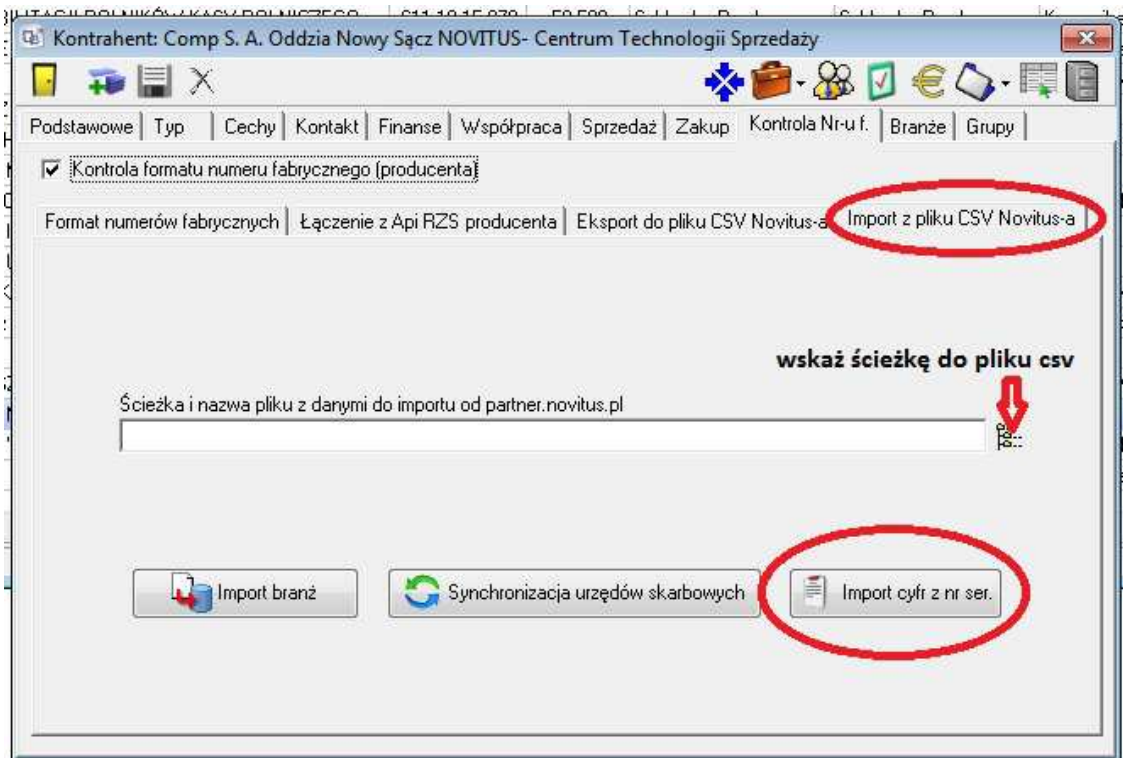
Przy wpisywaniu uprawnień serwisantów, należy sprawdzić czy te uprawnienia są aktualne u producenta urządzeń fiskalnych. Jeżeli serwisant nie ma aktualnych uprawnień u producenta sprzętu, wysłany plik z informacją o zdarzeniu serwisowym, może zostać odrzucony przez producenta.

Do urządzenia został przypisany producent. Operację powtarzamy dla każdego modelu, który nie ma przypisanego producenta.

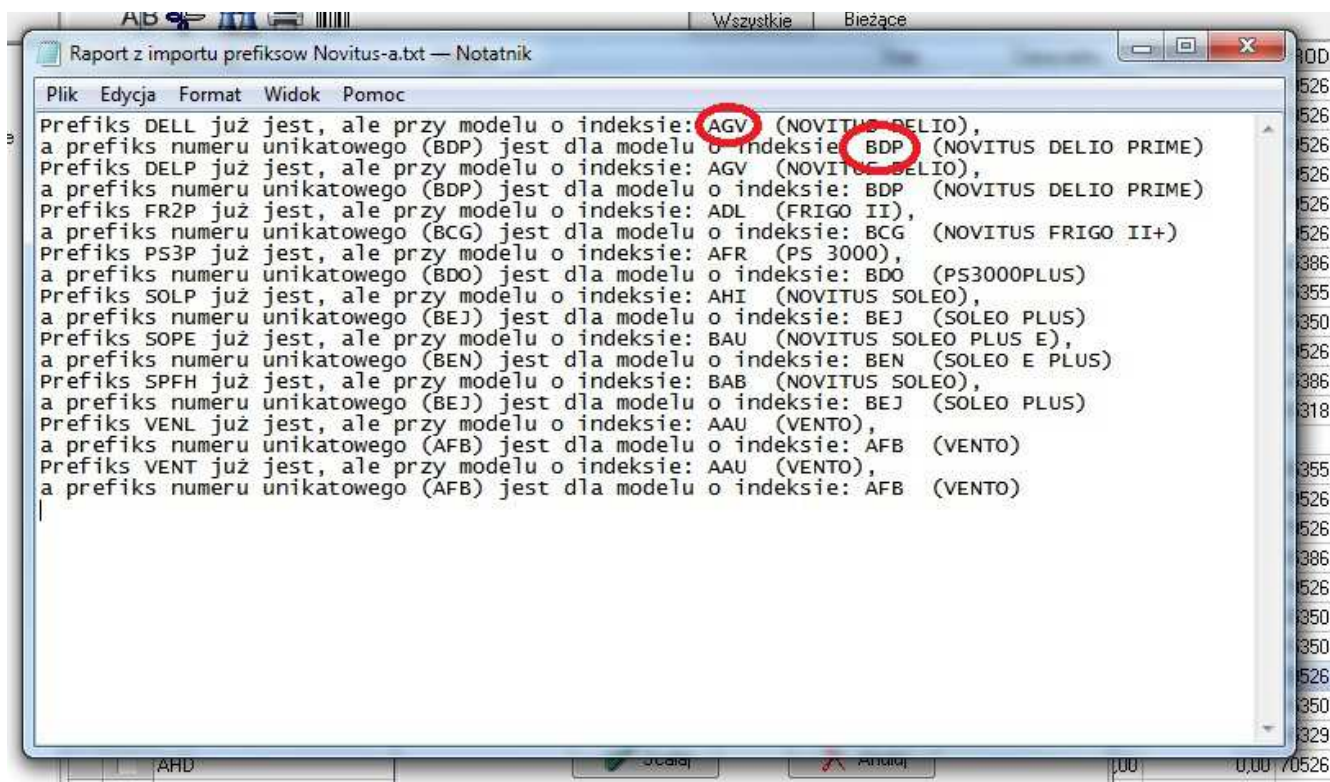
Uwaga!!!

Przypisanie modelu do niewłaściwego producenta będzie miało skutek wysłania informacji o zdarzeniach serwisowych do podmiotu, który nie jest uprawniony do otrzymania tych informacji.

Zdarza się, że w kartotece towarów występują te same urządzenia pod różnym prefiksem, należy wówczas znaleźć i scalić kartoteki tych urządzeń. W tym celu wchodzimy do kartoteki kontrahencji, znajdujemy firmę COMP S.A. i na zakładce Kontrola Nr-u f. klikamy Import z pliku CSV Novitusa, wskazujemy ścieżkę dostępu do pliku prefiksy_comp.csv (plik wcześniej pobrany i zapisany na dysku) i wykonujemy Import cyfr z nr ser.



W przypadku gdy istnieją te same urządzenia o różnych prefiksach, zostanie to zapisane w raporcie i wyświetlone na ekranie w notatniku. Kartoteki tych urządzeń należy scalić.



Otwieramy kartotekę towarów, wybieramy kategorię Urządzenia fiskalne, sortujemy kartotekę po kolumnie Indeks (kliknięcie myszką na pole Indeks) wyszukujemy i zaznaczamy pierwsze urządzenie z wyświetlonego raportu, w tym wypadku urządzenie o indeksie AGV, klikamy prawym klawiszem myszy i z menu podręcznego wybieramy Scalanie rekordów, jak na rysunku niżej:

AGN	MOBILE	0,00	0,00	0,00
ACT	POSNET COMBO	0,00	0,00	0,00
AGV	NOVITUS DELIO	2,00	2890,00	3525,8
AGX	POSNET TEMO			
AHC	ELZAB ECO			
AHD	NOVITUS DELIO APTEKA			
AHF	EMAR PRINTO 57T			
AHH	POSNET NEO			
AHI	NOVITUS SOLED			2183,8
AHS	MINI POS			
AHU	ELZAB MERA F			
AI	FE-700 CASIO			
AID	MAŁA			
AII	POSNET BINGO HS STANDARD			
AIM	INNOVA PROFIT			
AIN	POSNET THERMAL HS FV			
AJ	FE-2000 CASIO			
AL	ADS ANKER 343024			
AM	IPC POS II			
AN	IBM ENTRY 01			
AN	IBM ENTRY 01			
AO	POSNET 1			
AP	Uniwel AP 1315			

- Dodaj do grupy ...
- Usuń z grupy ...
- Lista uszkodzeń
- Zaznacz
- Ustaw widoczność pól
- Ustawianie tytułów kolumn
- Kody Kreskowe (druk)
- Scalanie rekordów**
- Zmiany w dokumentach
- Zmiany w zaznaczonych
- Import
- Usuwanie wg listy
- Zmiana kategorii
- Zapytanie SQL
- Informacje o rekordzie

Pojawi nam się okno: Scalanie modeli urządzeń, w pole Skrót (Model, który zostanie usunięty) wpisujemy indeks modelu, który zostanie usunięty (w tym wypadku BDP, z pliku wyświetlonego w Notatniku), naciskamy Scalaj, urządzenia zostaną scalone. Wychodzimy z okna Scalanie modeli urządzeń naciskając przycisk anuluj i wyszukujemy następny indeks z raportu z notatnika i powtarzamy powyższą operację tyle razy, ile urządzeń do scalenia pojawiło się nam w notatniku.



Po zakończeniu scalania wszystkich urządzeń, dla sprawdzenia czy wszystkie urządzenia zostały scalone, możemy wykonać powtórnie import z pliku csv (plik prefiksy_comp.csv), raport z importu prefiksów wyświetlony w Notatniku, powinien być pusty.

Informacja o czynnościach wykonanych w urządzeniach fiskalnych skutkujących wpisem do książki serwisowej może być wysłana do producenta tylko wówczas, gdy będzie zawierała prawidłowy pod względem formatu numer fabryczny i program będzie ten numer kontrolował.

W tym celu należy we wszystkich urządzeniach producenta COMP S.A. te wartości uzupełnić. W programie został przygotowany mechanizm umożliwiający globalną modyfikację dla wszystkich zaznaczonych rekordów. Wchodzimy do Rejestru towarów, Urządzenia fiskalne, klikamy przycisk wyszukaj i w oknie, które nam się

pojawi na zakładce Ustawienia, zaznaczamy pole wyboru Producent, wybieramy firmę COMP S.A. i naciskamy Szukaj.

przycisk wyszukaj

Rejestr towarów

Wszystkie Bieżące

Indeks Nazwa Stan Cena netto Cena

AJ
AJ
AX
AY
FP
GM
GP
GR
AG
CI
FJ
AHC
GY
DK
DU
AL
BE
BS
CŁ
DA
BO
AA
HF
HG
ID
BB
EO
EP

SYSTEM 600 0,00 0,00

Szukanie modelu

Podstawowe Ustawienia Grupy Fiskalne 1 Fiskalne 2

Wyszukiwanie wg cechy

Naprawialne Tak Produkt Tak Opakowanie Tak

Ewidencjonowany Tak Koszt Tak Nie sprzedawany Tak

Kontrola formatu nr fabr. Tak RZS Tak Nie magazynowany Tak

Unikalny nr fabryczny Tak Bonus Tak Nieaktywne Tak

Termin przydatności Tak Zaznaczone Tak

Wyszukiwanie wg

Ilość minimalna 0,000 do 0,000

Ilość maksymalna 0,000 do 0,000

Ile dni na spraw. 0 do 0

Prefiks nr fabrycznego Zawierające

Sufiks nr fabrycznego Zawierające

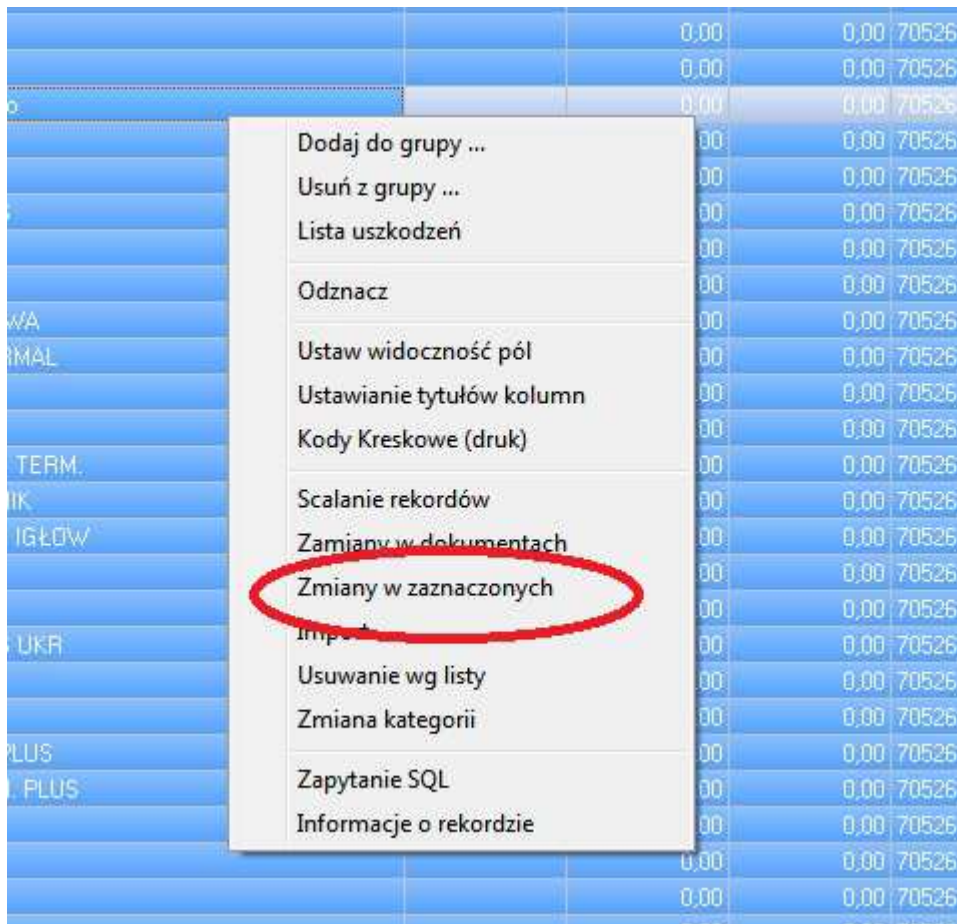
Precyzja 1

Producent COMP S.A. Oddział Nowy Sącz NOVITUS - Cer

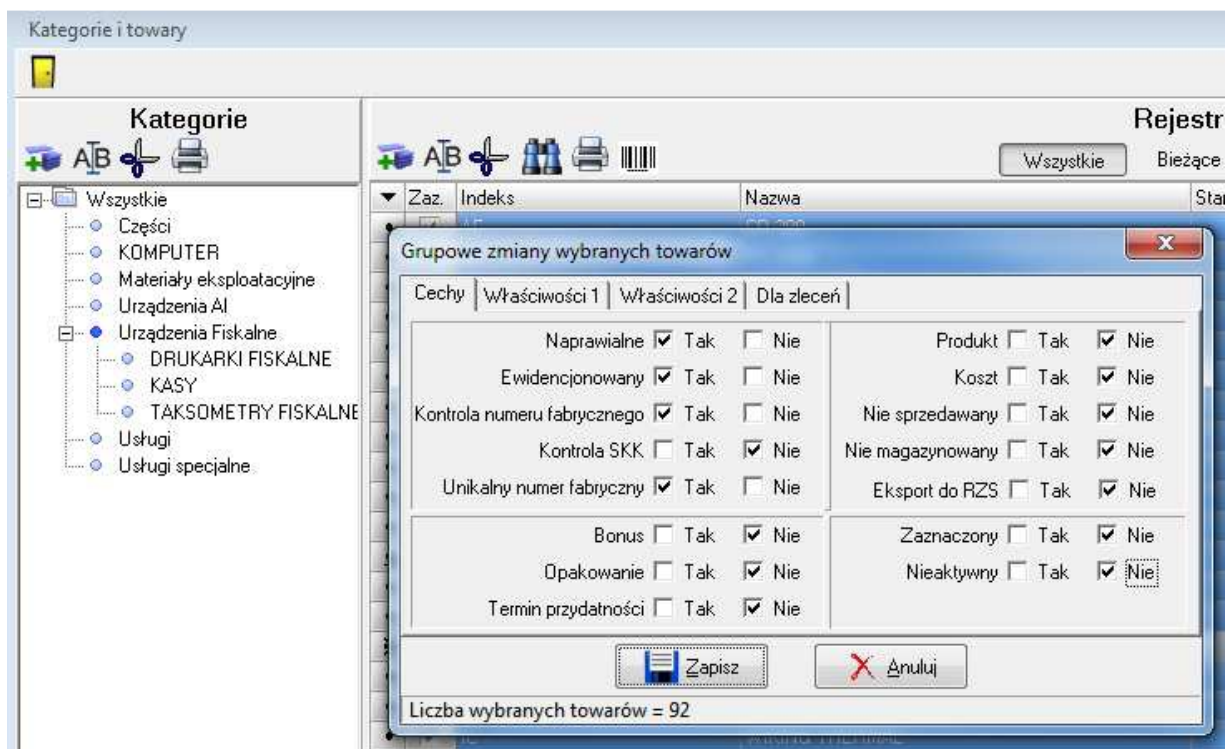
Grupa tabatowa

Szukaj

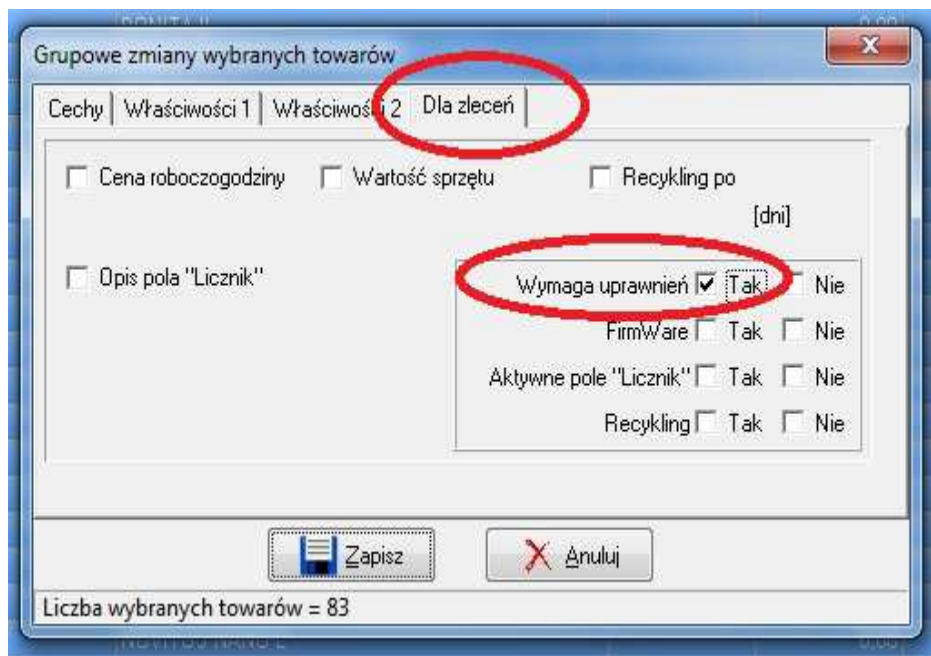
Pojawi nam się okno Rejestr towarów, w którym będą wyświetlone wszystkie urządzenia fiskalne producenta COMP S.A. Zaznaczymy te urządzenia naciskając kombinację klawiszy Ctrl + A i na niebieskim polu klikamy prawym klawiszem myszy, pojawi nam się menu podręczne, z którego wybieramy Zmiany w zaznaczonych, rysunek poniżej.



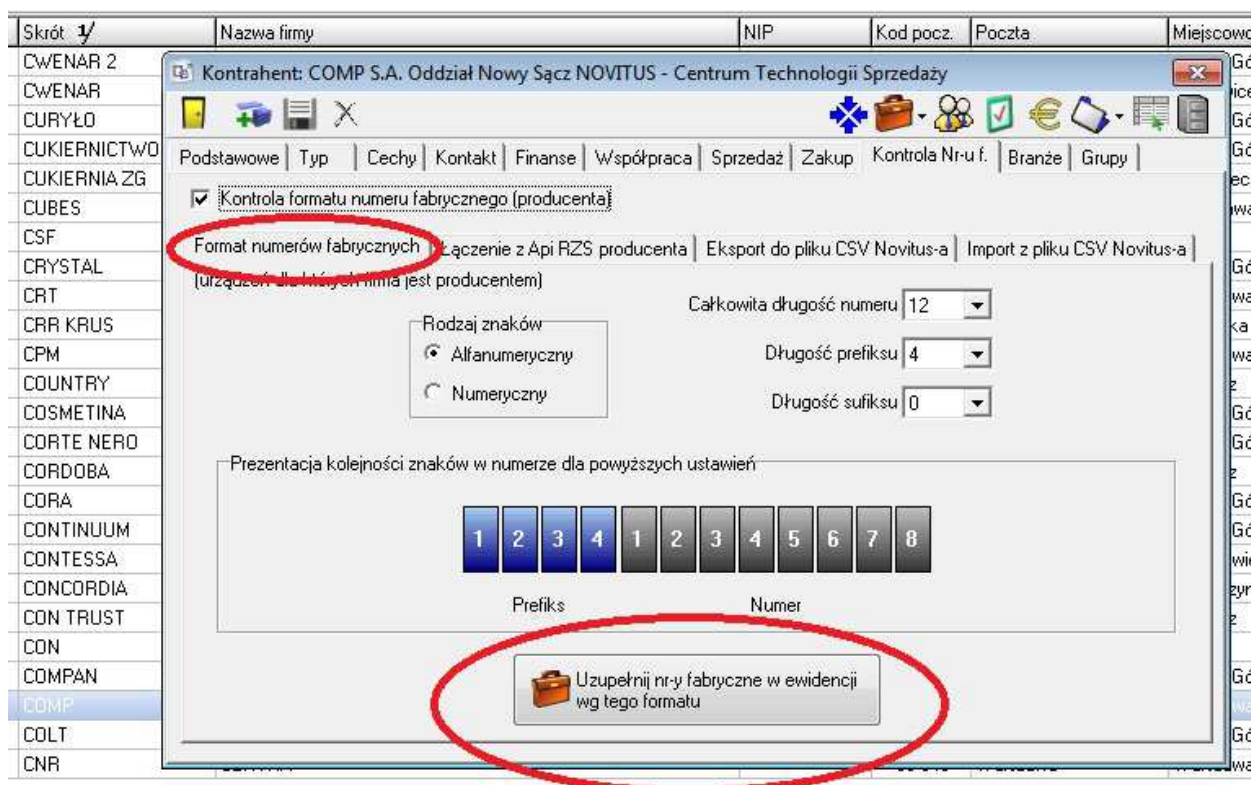
Pojawi nam się okno Grupowe zmiany wybranych towarów, gdzie w zakładce Cechy wypełniamy pola wyboru jak na rysunku poniżej,



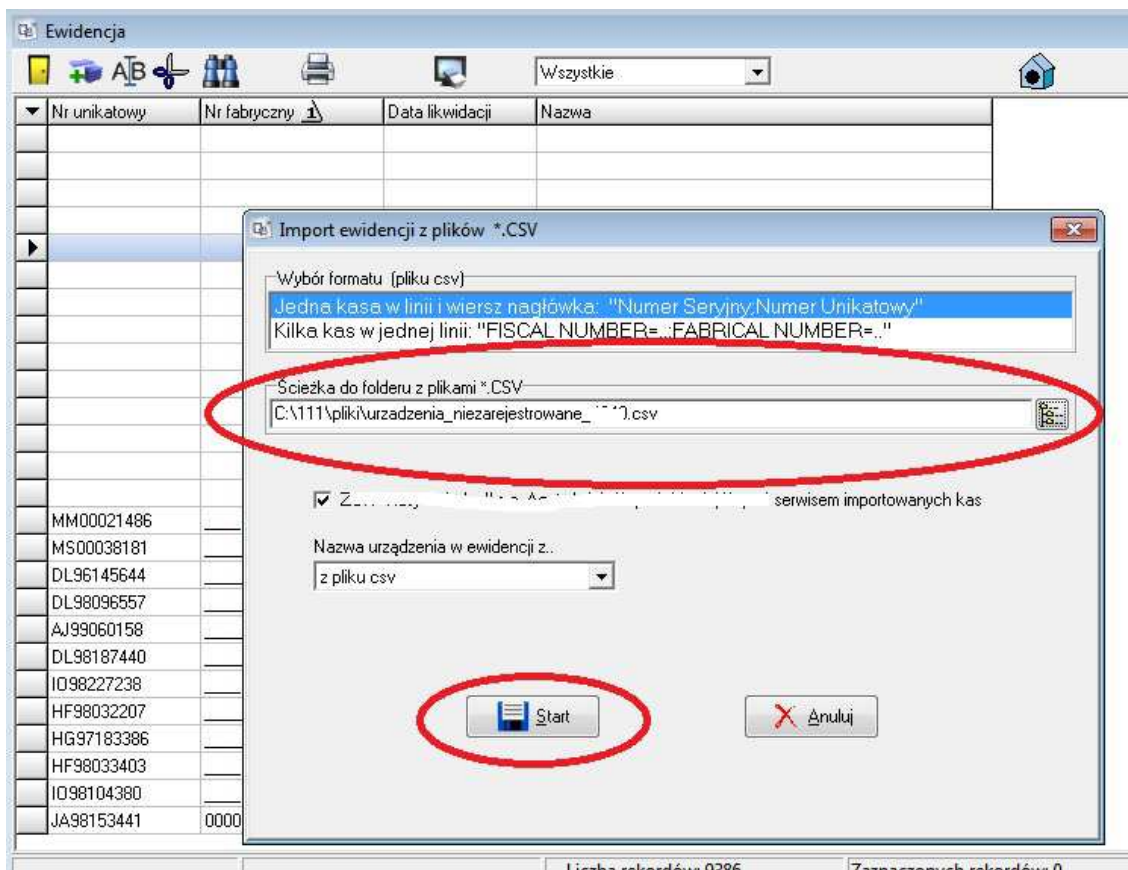
a w zakładce Dla zleceń, zaznaczamy pole wyboru Wymaga uprawnień i zapisujemy naciskając przycisk Zapisz.



Następnym etapem jest uzupełnienie numerów fabrycznych we wszystkich urządzeniach fiskalnych firmy COMP S.A. Wchodzimy do kartoteki Kontrahenci, wyszukujemy firmę COMP S.A. wybieramy zakładkę Kontrola Nr-u.f. i w następnym oknie na zakładce Format numerów fabrycznych wybieramy przycisk Uzupełnij nr-y fabryczne w ewidencji wg tego formatu. Rysunek poniżej



Program uzupełni numery fabryczne wszystkich urządzeń firmy COMP S.A. wg formatu, raport z uzupełniania numerów zostanie wyświetlony w Notatniku.



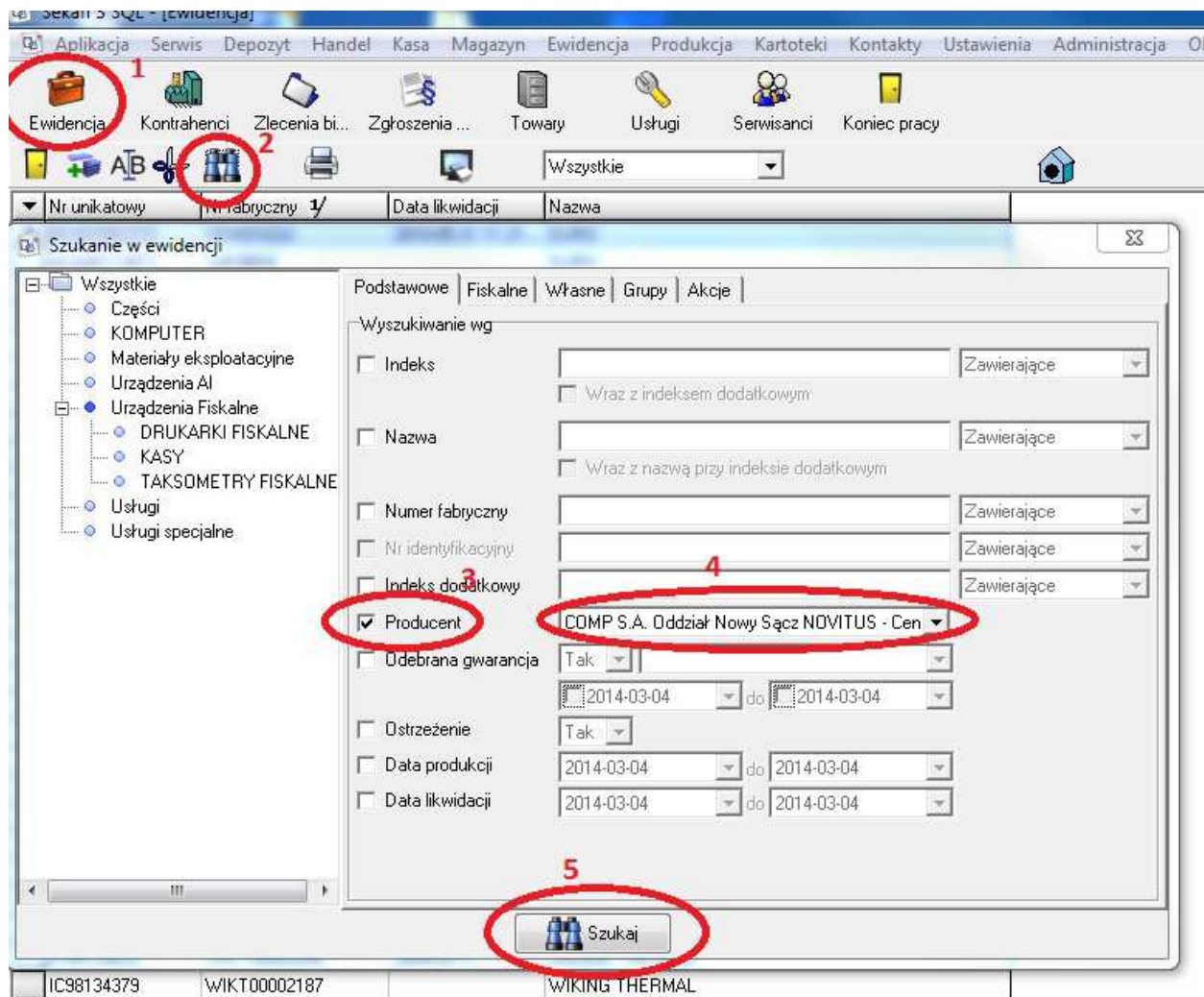
Operację powtarzamy dla urządzeń zarejestrowanych, podczas importu podajemy ścieżkę dostępu do pliku urządzenia_zarejestrowane_?????.csv.

Do ewidencji naszych urządzeń zostaną dodane urządzenia, które zostały zakupione przez naszą firmę w firmie COMP S.A. Program automatycznie zweryfikuje i poprawi ewentualne błędy w numerach fabrycznych i numerach unikatowych urządzeń.

W celu sprawdzenia czy wszystkie numery fabryczne zostały uzupełnione prawidłowo wchodzimy do

1. Ewidencji,
2. wybieramy przycisk Szukaj,
3. Zaznaczamy pole wyboru Producent
4. Wybieramy firmę COMP S.A.
5. Naciskamy Szukaj

Rysunek poniżej



Pojawi nam się okno, w którym możemy sprawdzić, które urządzenia nie mają prawidłowych numerów fabrycznych. Na rysunku poniżej widać, że kasy PS 2000 i PS 2000 PLUS, mają nieprawidłowe numery fabryczne, jeżeli są to kasy zlikwidowane (jest przy nich data likwidacji) to one nas nie interesują, w pozostałych przypadkach należy uzupełnić prefiksy i numery ręcznie.

Nr unikatowy	Nr fabryczny	Data likwidacji	Nazwa
CB97131203	17445		PS 2000
CB97131345	7587		PS 2000
CB97131601	114550	2006-11-29	PS 2000
CB97131851	12330		PS 2000
CB97131895	6489	2004-07-06	PS 2000
CB98009155	17997		PS 2000
CB98009156	17998	2008-08-14 14:56...	PS 2000
CB98009232	18074		PS 2000
CB98009390	18232	2007-05-31 12:16...	PS 2000
CB98009408	18250		PS 2000
CB98009409	18251		PS 2000
CB98009465	18307	2000-12-12	PS 2000
CB98009482	18324	2005-09-14	PS 2000
CB98009616	18458	2004-09-30	PS 2000
CB98110084	18827	2005-10-28	PS 2000
CB98110545	7263	2000-12-12	PS 2000
CB98110784	7067	2000-12-12	PS 2000
CB98110921	7553	2000-12-12	PS 2000
CB98110922	14293	2001-01-05	PS 2000
CB98110924	10004	2007-11-05 11:49...	PS 2000
CB98110941	12540	2001-08-20	PS 2000
CX95050058	900065		PS 2000 PLUS
CX95050060	900060	1998-05-18	PS 2000 PLUS
CX95050187	900184	2000-06-13	PS 2000 PLUS
CX95050459	94001		PS 2000 PLUS

Zły format numerów fabrycznych, brak prefiksów

Wchodzimy do Kartoteki towarów, wyszukujemy urządzenie, które ma zły format numeru fabrycznego (w tym wypadku PS 2000 i początek numeru unikatowego CB), na zakładce Specjalne dodajemy prefiks numeru fabrycznego przez naciśnięcie Dodaj

AGT POSNET COMBO 0,00 0,00 0,00 65350

Model: PS 2000

Podstawowe **Specjalne** Cen Magazyn Zamienniki Opcje Opis Grupy Gwarancja Zlecenia Akcje Transze i numery

Prefiks nr unikatowego Nr decyzji ministerstwa finansów Data wydania Wazna do dnia

CB PP7/7253/463/94

Dodatkowa nazwa modelu W numerach fabrycznych Początkowe znaki numerów fabrycznych za prefiksem

Prefiks Sufiks

Dodaj Usun

Typ drukarki: Termiczna, Igłowa, Atramentowa

Rodzaj rolki papieru: Termiczny, Offset, Offset 1 + 1, Chemiczny

Współpraca z wagą: Tak, Nie, Opcja

Szufflada: Tak, Nie, Opcja

Czytnik: Tak, Nie, Opcja

Współpraca z komp.: Tak, Nie, Opcja

Szerokość papieru: 0,00 Raportów dobowych: 0 Kopie wydruków: Papierowe

Szerokość wydruku: 0,00 Kasjerów: 0 PLU: 0 Wyświetlacz operatora: Alfanumeryczny

Szybkość wydruku: 0,00 Grup: 0 EAN: 0 Wyświetlacz klienta: Numeryczny

AGN PS 3000 0,00 0,00 0,00 70526

Pojawi nam się okno, w którym wypełniamy pola: Dodatkowa nazwa modelu i Prefiks, całość zapisujemy

The screenshot shows a software window titled "Model : PS 2000". At the top, there is a menu bar with options: Podstawowe, Specjalne, Ceny, Magazyn, Zamienneiki, Opcje, Opis, Grupy, Gwarancja, Zlecenia, Akcje, Transze i numery. Below the menu bar is a table with columns: Prefiks nr unikatowego, Nr decyzji ministerstwa finansów, Data wydania, and Ważna do dnia. The table contains one row with values: CB, PP7/7253/463/94. To the right of the table are buttons: Dodaj, Edytuj, Usun. Below the table is a form with fields: Dodatkowa nazwa modelu (containing PS2000), Prefiks (4 zn. prefiks) (containing PS20), and Początkowe znaki numerów fabrycznych za prefiksem (0 zn.). Below these fields are buttons: Zapisz and Anuluj. At the bottom of the window are various printer settings: Typ drukarki (Termiczna, Iglowa, Atramentowa), Rodzaj rolki papieru (Termiczny, Offset, Offset 1 + 1, Chemiczny), Współpraca z wagą (Tak, Nie, Opcja), Szufflada (Tak, Nie, Opcja), Czytnik (Tak, Nie, Opcja), Współpraca z komp. (Tak, Nie, Opcja), Szerokość papieru (0,00), Raportów dobowych (0), Kopie wydruków (Papierowe), Szerokość wydruku (0,00), Kasjerów (0 PLU, 0), Wyświetlacz operatora (Alfanumeryczny), Szybkość wydruku (0,00), Grup (0 EAN, 0), Wyświetlacz klienta (Numeryczny). At the very bottom, there is a status bar with text: |AGN | PS 3000 | | 0,00 | 0,00 | 0,00 | 70526

Ponownie wyszukujemy kontrahenta COMP S.A. i na zakładce Kontrola Nr-u.f. naciskamy przycisk Uzupelnij nr-y fabryczne w ewidencji wg tego formatu, program uzupelni brakujące numery fabryczne. Wchodzimy do Ewidencji, wyszukujemy wszystkie urządzenia fiskalne producenta COMP S.A., sortujemy po numerze fabrycznym i wyświetli nam się okno, w którym widzimy, że nie wszystkie urządzenia mają prawidłowy numer fabryczny (brak prefiksu).

Nr unikatowy	Nr fabryczny	Data likwidacji	Nazwa
AGV09042585			DELIO
AAU02204641	00003109	2010-02-19 12:16:...	VENTO
AAU04092053	00003201	2010-11-29 15:33:...	VENTO
AAU04092099	00003247		VENTO
AAU04092113	00003261		VENTO
AFB04179172	00003791	2012-01-09 15:28:...	VENTO
AFB04179173	00003792		VENTO
AFB05006115	00004613		VENTO
AFB05006207	00004705	2011-05-27 13:45:...	VENTO
AFB05006587	00005034		VENTO
AFB05006594	00005041		VENTO
AFB05006866	00005281		VENTO
AFB05138142	00005540		VENTO
AFB05138147	00005545		VENTO
AFB05138238	00005636		VENTO
AFB05138515	00005880		VENTO
AFB05138652	00005987		VENTO
AFB05138720	00006055		VENTO
AFB05138828	00006063		VENTO
AFB05176359	00006336		VENTO



**Zły format numeru
fabrycznego (brak
prefiksu)**

W tym wypadku program nie zweryfikuje poprawności numeru fabrycznego, prawdopodobnie przy wprowadzaniu urządzenia do ewidencji, został popełniony błąd przy wpisywaniu numeru fabrycznego, wówczas należy numery fabryczne tych urządzeń poprawić ręcznie. Klikamy dwukrotnie na urządzeniu, w którym chcemy zmienić numer fabryczny i w zakładce Podstawowe, Nr fabryczny wpisujemy prawidłowy numer fabryczny urządzenia.

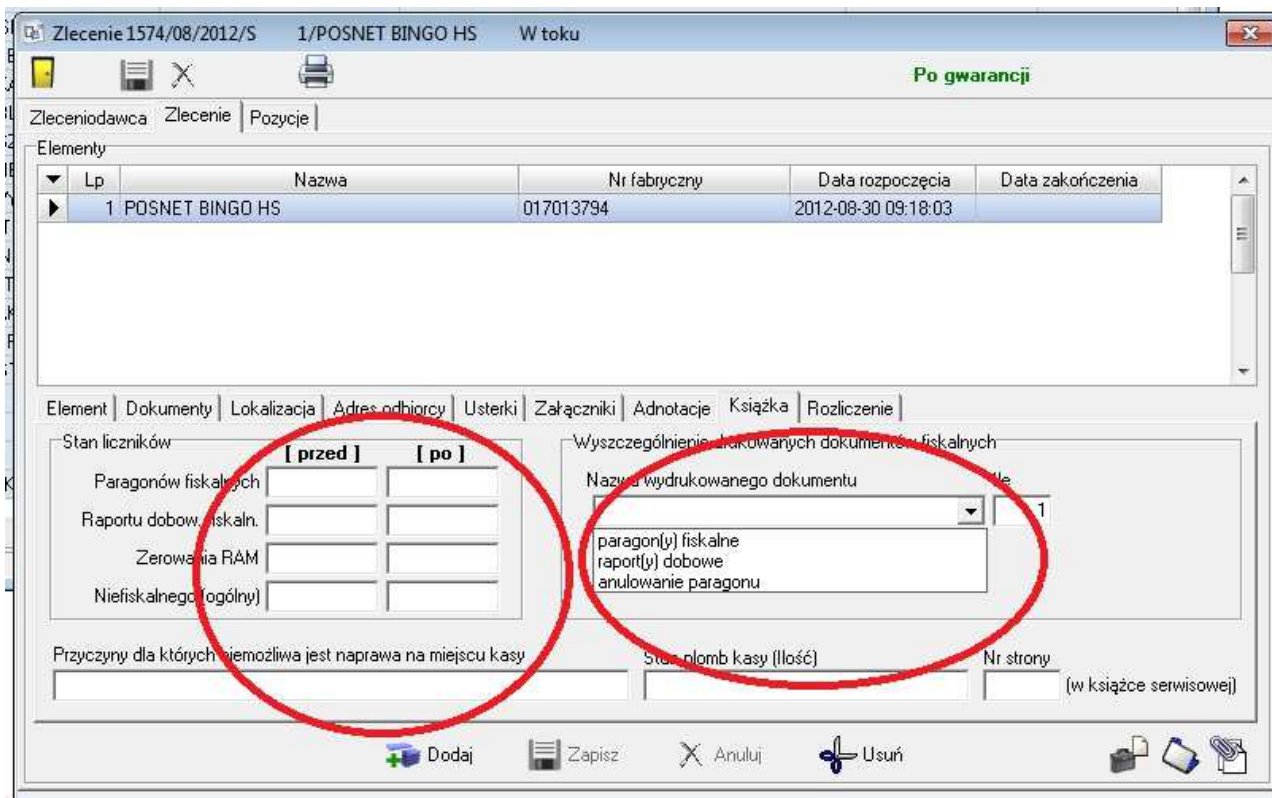
Przygotowanie plików do wysyłki do producenta zawierających informacje o czynnościach serwisowych będzie możliwe tylko wówczas, gdy w rejestrze usług zaznaczymy pole wyboru Wpis do książki serwisowej

To pole wyboru zaznaczamy tylko dla tych usług, które faktycznie muszą być wpisane do książki serwisowej.

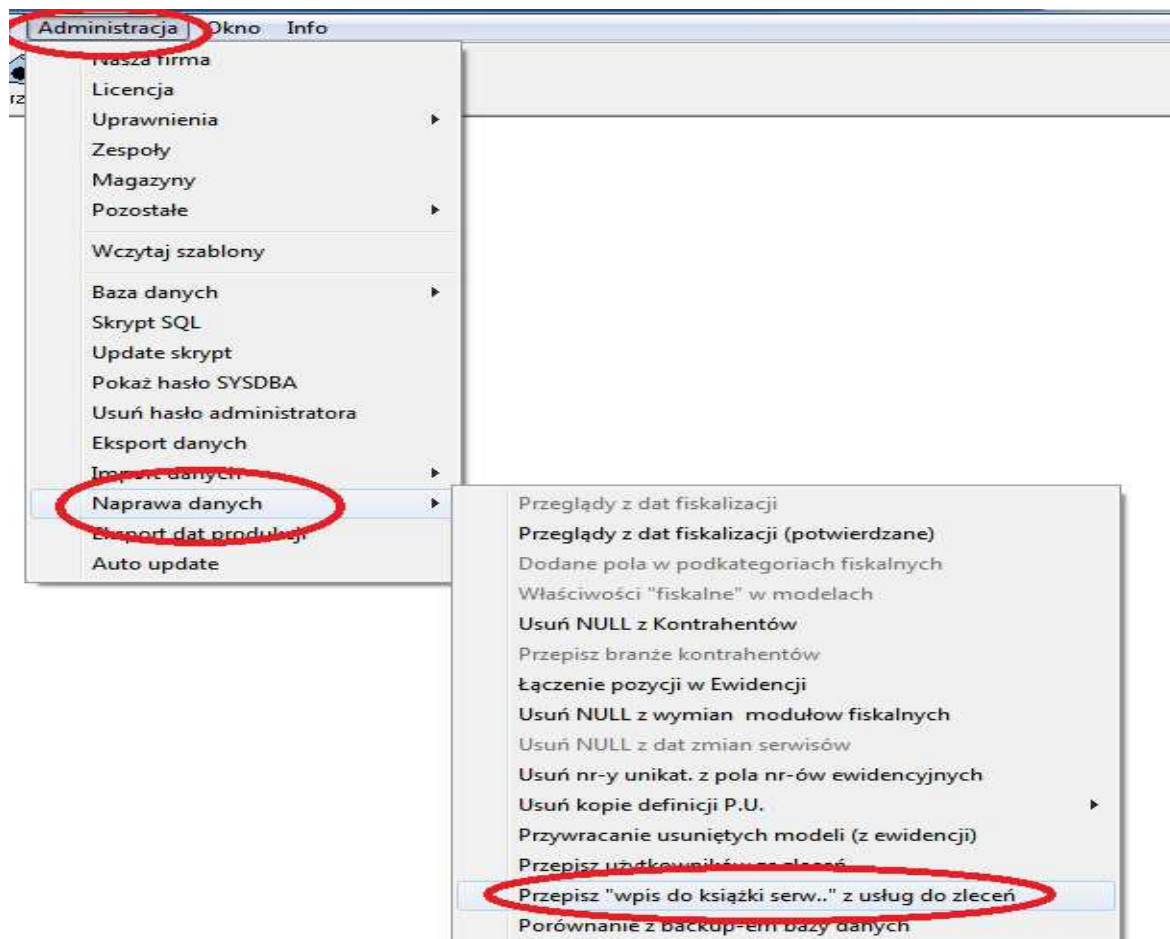
Najważniejsze usługi, które powinny być wpisane do książki serwisowej, w programie Sekafi występują jako usługa specjalna:

Nazwa usługi w rzeczywistości	Indeks	Usługa specjalna Sekafi
Przegląd ustawowy kasy/drukarki fiskalnej	P	Przegląd ustawowy
Fiskalizacja	F	Fiskalizacja
Likwidacja kasy/drukarki fiskalnej	L	Likwidacja
Wymiana pamięci fiskalnej	W	Wymiana pamięci fiskalnej

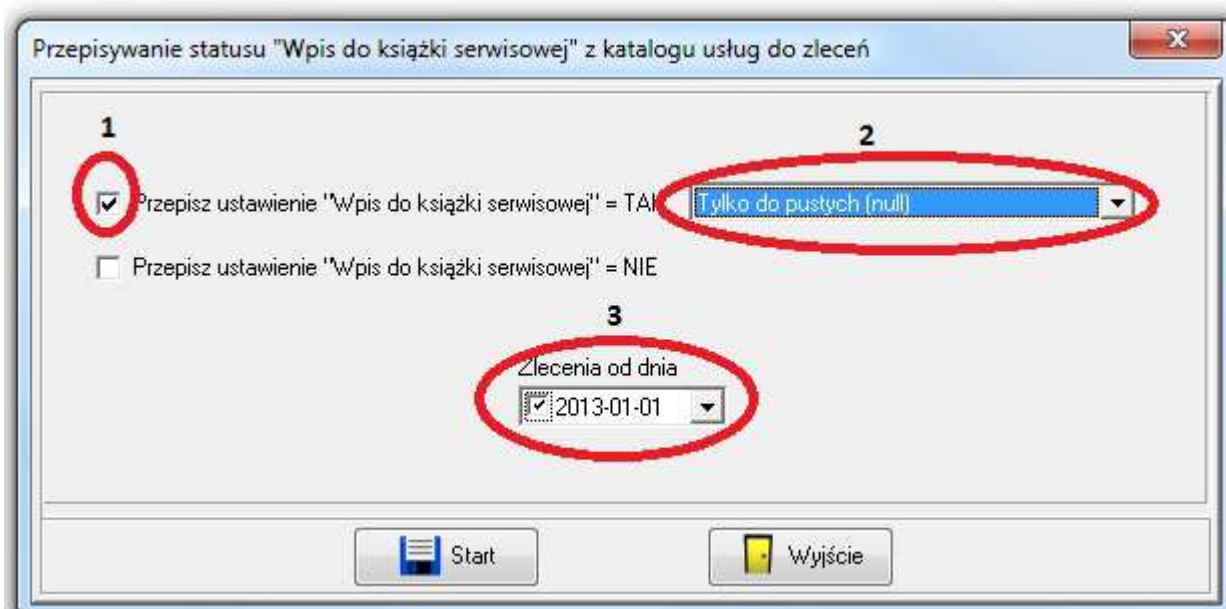
Oprócz powyższych usług do książki serwisowej muszą być wpisane wszystkie usługi wymagające naruszenia plomby. W przypadku, gdy wykonujemy inną usługę serwisową i wpisujemy ją do książki serwisowej to w zleceniu dotyczącym tej usługi w zakładce Zlecenie - Książka należy szczegółowo wypełnić jakie czynności zostały wykonane, pola zakreślone na rysunku poniżej.



Program umożliwia automatyczne uzupełnienie archiwalnych zleceń o wskaźnik: „Wpis do książki serwisowej”. W kartotece zleceń zamkniętych i rozliczonych mogą być zlecenia, zawierające usługę, która powinna być wpisana do książki serwisowej, ale pole wyboru „Wpis do książki serwisowej” nie zostało w nich zaznaczone. Należy wszystkie te zlecenia poprawić, zaznaczyć w nich pole „Wpis do książki serwisowej”. Możemy to zrobić automatycznie. Z menu głównego programu wybieramy zakładkę Administracja, następnie Naprawa danych i Przepisz „wpis do książki serw.” z usług do zleceń; rysunek poniżej



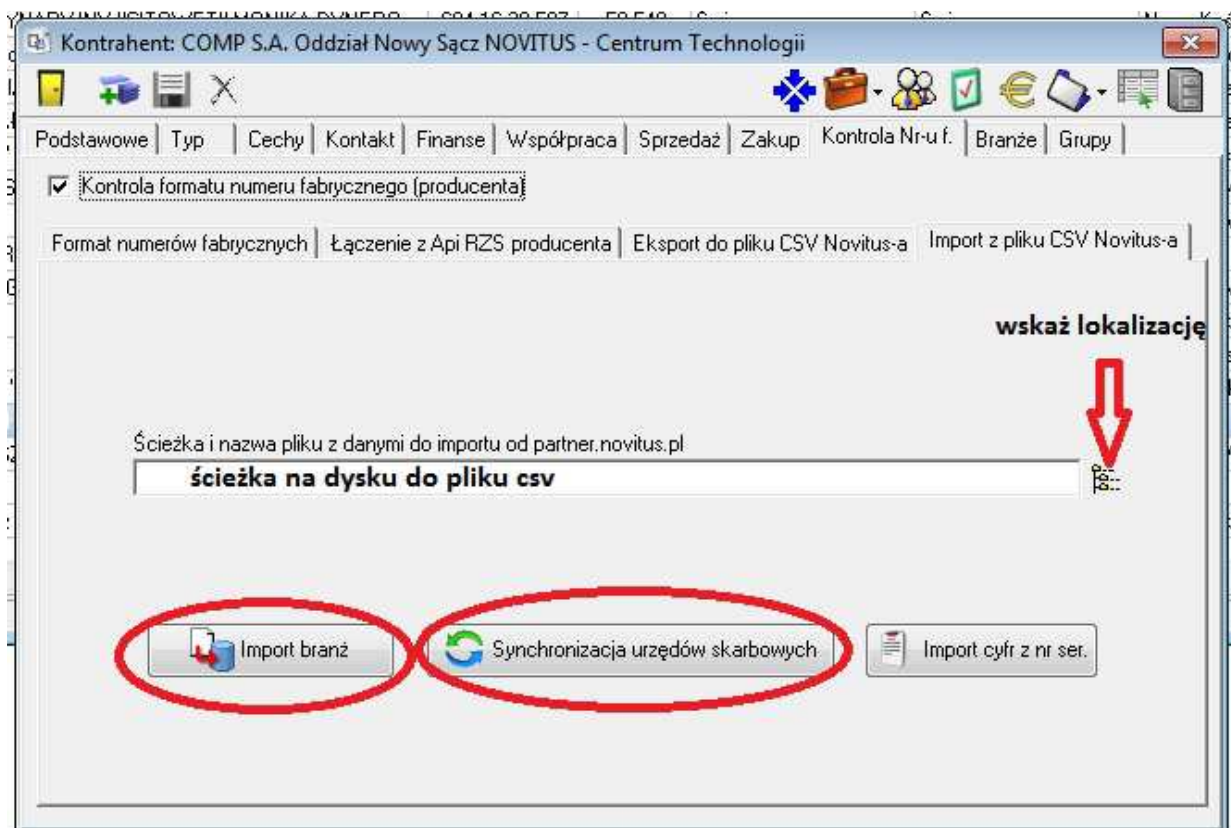
Pojawi nam się okno: Przepisywanie statusu „Wpis do książki serwisowej” z katalogu usług do zleceń jak na rysunku niżej,



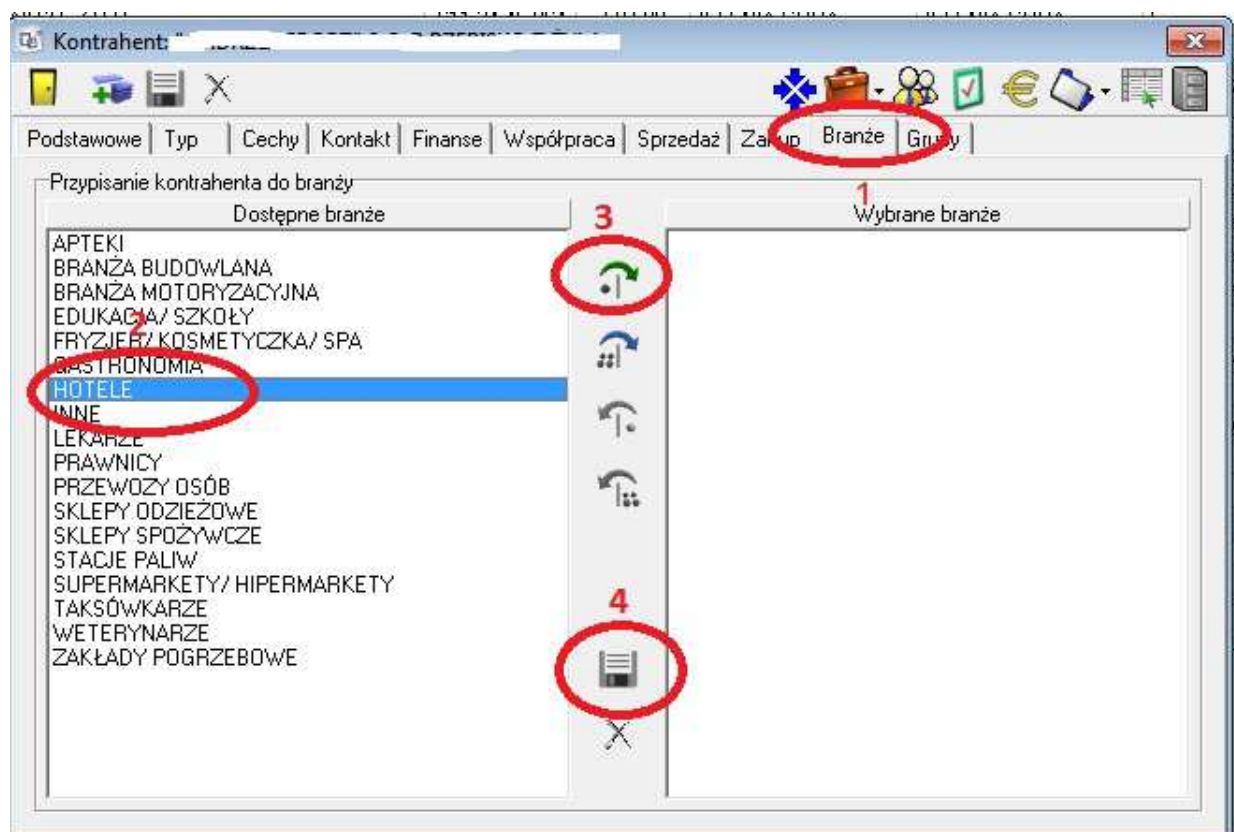
1. Zaznaczamy pole wyboru Przepisz ustawienie „Wpis do książki serwisowej”= TAK
2. Wybieramy z rozwijalnej listy Tylko do pustych (null)
3. Wybieramy datę, od której zostaną uzupełnione archiwalne zlecenia i klikamy przycisk Start.

Następną czynnością będzie zaimportowanie branż z pliku branza.csv i zsynchronizowanie urzędów skarbowych za pomocą pliku us.csv. W tym celu otwieramy kartotekę kontrahentów, wyszukujemy

kontrahenta COMP S.A. i na zakładce Kontrola Nr-u.f. wybieramy zakładkę Import z pliku csv Novitus-a, wskazujemy lokalizację na dysku do pliku branza.csv i naciskamy Import branż, następnie wskazujemy lokalizację do pliku us.csv i naciskamy przycisk Synchronizacja urzędów skarbowych. Rysunek poniżej.



Po zaimportowaniu branż z pliku branza.csv, powinniśmy przypisać odpowiednią branżę dla każdego klienta. Niestety musimy to zrobić ręcznie. W tym celu wchodzimy do kartoteki Kontrahenci, otwieramy kartotekę klienta, któremu chcemy przypisać branżę i wybieramy:

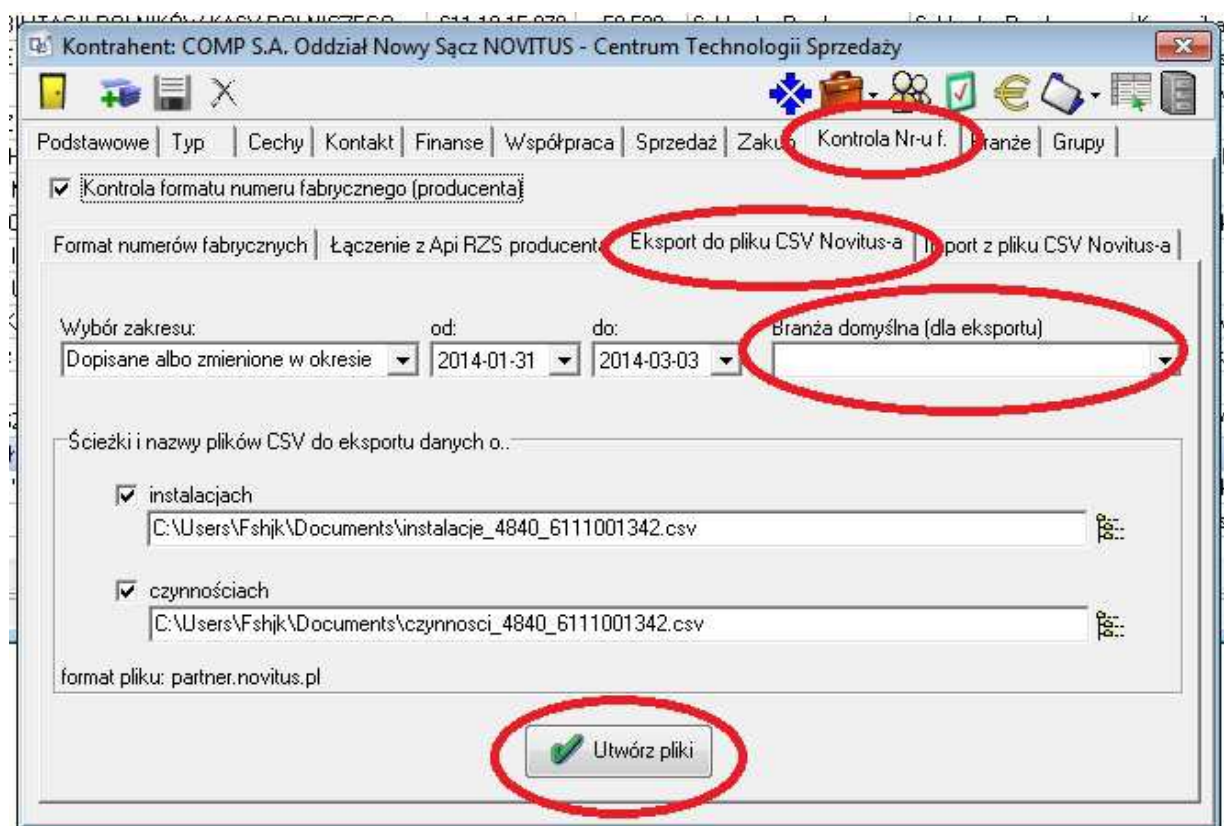


1. Zakładkę Branże
2. Z pola po lewej stronie wybieramy odpowiednie branże
3. Klikamy zieloną strzałkę
4. Zapisujemy całość

Branża (w tym wypadku Hotele) została przypisana do wybranego klienta.

Proces przygotowania danych do wysyłki do producenta informacji o czynnościach serwisowych skutkujących wpisem do książki serwisowej urzędnika fiskalnego został zakończony.

W celu wygenerowania przez program plików do wysyłki do producenta otwieramy kartotekę kontrahentów, wyszukujemy kontrahenta COMP S.A., wchodzimy na zakładkę Kontrola Nr-u.f., następnie zakładka Eksport do pliku CSV Novitus-a, wybieramy branżę, (branżę wybieramy tylko wówczas, gdy nie była ona wcześniej przypisana do klienta w kartotece Kontrhenci), podajemy ścieżki dostępu do folderów, w których mają być zapisane pliki, wybieramy zakres dat i klikamy przycisk Utwórz pliki.



Pliki zostaną utworzone w formacie wymaganym przez producenta i zapisane na dysku. Należy je wysłać do producenta mailem na adres partner@novitus.pl

Dołożyliśmy wszelkich starań, aby nasz program prawidłowo przygotowywał pliki zawierające informacje o czynnościach serwisowych skutkujących wpisem do książki serwisowej i wysyłał je do właściwego producenta urządzeń fiskalnych. Jednak w bazie danych mogą zdarzyć się sytuacje, dla których program nie potrafi automatycznie przygotować plików do wysyłki do producenta urządzeń fiskalnych, wówczas należy ręcznie uzupełnić brakujące informacje. W razie nierozwiązanych problemów służymy wszelką pomocą.

Mimo, że program Sekafi 3 automatycznie przygotowuje pliki do wysyłki do producenta urządzeń fiskalnych, użytkownik może takie pliki przygotować samodzielnie. Poniżej podajemy strukturę pliku csv, jaka powinna być zachowana w plikach wysyłanych do producenta.

Struktura pliku csv (w formacie ASCII – zestaw znaków Windows-1250) na przykład **instalacje.csv** (pola **pogrubione są polami obowiązkowymi**):

C(012) Numer seryjny – pełny numer seryjny urządzenia np. 3BRA03901166

C(010) Data rejestracji - data rejestracji na stronie partner.novitus.pl np. 31.05.2013, w przypadku braku daty rejestracji w bazie można tutaj podać datę instalacji

C(010) Data fiskalizacji - data zafiskalizowania urządzenia przez urzędnika

C(010) Data instalacji – data instalacji urządzenia w lokalizacji

C(016) Numer ewidencyjny – nadany przez Urząd Skarbowy

C(005) Godzina instalacji - godzina instalacji urządzenia np. 10:00

C(015) Stan licznika nefiskalnego - stan licznika przed fiskalizacją

C(012) Numer legitymacji serwisowej – nadanej przez Novitus

C(005) ID Urzędu Skarbowego – numer z pliku us.csv

C(010) Numer NIP podatnika bez myślników – identyfikuje płatnika w bazie

C(060) Nazwa podatnika

C(030) Ulica podatnika – adres siedziby podatnika

C(010) Kod pocztowy podatnika – adres siedziby podatnika

C(025) Miasto podatnika – adres siedziby podatnika

C(030) Ulica instalacji – adres instalacji urządzenia

C(010) Kod pocztowy instalacji - adres instalacji urządzenia

C(025) Miasto instalacji - adres instalacji urządzenia

C(016) Telefon

C(040) Lokalizacja – dodatkowe szczegóły np. Sklep Nr. 6

C(040) Branża klienta – zgodnie z plikiem branża.csv

C(010) Adres podatnika - numer domu

C(010) Adres podatnika - numer lokalu

C(025) Poczta podatnika – lokalizacja urzędu pocztowego

C(030) Kraj – domyślnie Polska

C(030) Województwo

C(030) Gmina

C(064) E-mail

Uwaga: C(040) oznacza pole tekstowe o długości 40 znaków

Pola: Adres podatnika - numer domu, Adres podatnika - numer lokalu, Poczta podatnika, Kraj, Województwo, Gmina, E-mail są istotne dla klientów którzy z strony <https://partner.novitus.pl> generują wydruki zgłoszeniowe do Urzędów Skarbowych

Struktura pliku csv (w formacie ASCII – zestaw znaków Windows-1250) na przykład **czynnosci.csv**

UWAGA: pola pogrubione są polami obowiązkowymi z punktu widzenia importu, pola niebieskie są wymagane jeśli dany rekord jest przeglądem, a pola zielone są wymagane jeśli dany rekord jest interwencją serwisową:

C(012) Numer seryjny – pełny numer seryjny urządzenia np. 3BRA03901166

C(010) NIP klienta końcowego bez -

Dane dotyczące przeglądów

C(010) Data przeglądu

C(010) ID logowania serwisu do strony partner.novitus.pl

C(095) Stwierdzone nieprawidłowości działania kasy rejestrującej

C(012) Numer legitymacji serwisowej-nadanej przez Novitus

Dane dotyczące interwencji serwisowej

C(010) Data interwencji serwisowej

C(005) Godzina interwencji serwisowej

C(015) Stan liczników - paragony fiskalne

C(015) Stan liczników - raporty dobowe

C(015) Stan liczników - zerowania RAM

C(015) Stan liczników - paragony nefiskalne

C(100) OPIS ZGŁOSZONYCH NIEPRAWIDŁOWOŚCI

C(040) STAN PLOMB / ILOŚĆ

C(040) DOKUMENTY FISKALNE

C(040) DLACZEGO NIE MOŻNA NAPRAWIĆ NA MIEJSCU

C(150) Lista naprawionych elementów urządzenia

C(150) Lista wymienionych elementów urządzenia

C(150) Lista elementów urządzenia poddanych konserwacji

C(100) Opis naprawy - uwagi

C(010) Data odbioru urządzenia

C(005) Godzina odbioru urządzenia

C(015) Stan liczników - paragony fiskalne po odbiorze

C(015) Stan liczników - raporty dobowe po odbiorze

C(015) Stan liczników - zerowania RAM po odbiorze

C(015) Stan liczników - paragony niefiskalne po odbiorze
Uwaga: C(012) oznacza pole tekstowe o długości 12 znaków