

Rejestr kontrahentów

Rejestr kontrahentów zawiera informacje o wszystkich kontrahentach, z którymi prowadzona jest współpraca. Oznaczenie, czy dany kontrahent jest serwisem, producentem czy np. spedytorem odbywa się poprzez włączenie odpowiednich flag na zakładce Cechy.

W osobnych rejestrach znajdują się tylko urzędy skarbowe oraz banki.

Karta kontrahenta

Zakładka Podstawowe

The screenshot shows a software window titled "Kontrahent: Przedsiębiorstwo Wielobranżowe FISKAS-SERVICE W. Kańczurzewski". The "Podstawowe" tab is active. The form contains the following fields:

Nazwa skrócona	Nazwa		
FISKAS	Przedsiębiorstwo Wielobranżowe FISKAS-SERVICE W. Kańczurzewski		
Polska	NIP	Regon	PESEL
	PL 789-000-29-75	630510035	
Adres			
Państwo	Kod pocztowy	Pocztą	
Polska	62-300	Września	
Miejscowość	Ulica	Nr domu	Nr lokalu
Września	Warszawska	27	
Województwo	Powiat	Gmina	
Wielkopolskie	Wrzeșiński	Września	
Opis			
[Empty text area]			

Na zakładce „Podstawowe” dostępne są podstawowe dane kontrahenta – nazwa, numery NIP, REGON, PESEL, adres oraz opis.

Znaczenie poszczególnych pól:

Nazwa skrócona

Unikatowa w skali całej bazy kontrahentów, krótka nazwa, pozwalająca na szybką i jednoznaczną identyfikację kontrahenta. Pole nie może być puste.

Nazwa

Pełna nazwa kontrahenta. Pole nie może być puste.

Kraj pochodzenia

Lista wyboru kraju będącego prefiksem numeru NIP. Każdy kraj posiada swój algorytm sprawdzania poprawności numeru NIP, więc należy upewnić się, że wybrano odpowiedni dla kontrahenta kraj pochodzenia.

NIP

Numer Identyfikacji Podatkowej kontrahenta. Sprawdzana jest zarówno poprawność wpisanego NIPu (suma kontrolna), jak i obecność w bazie takiego samego numeru.

REGON

Numer REGON kontrahenta. Sprawdzana jest poprawność wpisanych danych.

PESEL

Numer PESEL kontrahenta. Sprawdzana jest poprawność wpisanych danych.

W opcjach Sekafi (zakładka Wymagane pola) możliwe jest skonfigurowanie, które z pól (NIP, Regon, PESEL, Kod pocztowy, Poczta) muszą być wypełnione, aby można było zapisać formularz.

Panel ‘adres’**Państwo**

Lista wyboru państwa, z którego pochodzi kontrahent. Na podstawie państwa określana jest używana dla kontrahenta baza kodów pocztowych, więc wpisanie przy niepoprawnym wyborze państwa, poprawnego kodu pocztowego, nie spowoduje wyszukania pozostałych danych.

Kod pocztowy

W przypadku wpisania kodu pocztowego znajdującego się w bazie, system automatycznie wypełnia pola ‘Poczta’, ‘Miejscowość’, ‘Województwo’, ‘Powiat’, ‘Gmina’, a w przypadku większych miast, o ile da się to określić na podstawie kodu pocztowego – również pole ‘Ulica’

Województwo

Lista wyboru województw. Wybór automatycznie zawęży listę dostępnych powiatów do istniejących w danym województwie

Powiat

Lista wyboru powiatów. Wybór automatycznie zawęży listę dostępnych gmin do istniejących w danym powiecie.

Opis

Pole pozwalające na wprowadzenie dowolnego opisu

Zakładka Cechy

Podstawowe Cechy Kontakt Finanse Współpraca Upusty Grupy Certyfikaty

Typ kontrahenta

Serwis/dealer Użytkownik Rolnik ryczałtowy

Producent Spedytor Domyślny

Integrator Producent/Importer kas fiskalnych

Dystrybutor Przedstawiciel Regionalny

Data obowiązków podatkowego: 2006-06-29

Cena netto: 0,00 Stawka VAT: Domyślny

Typ: Status: Kod dodatkowy: Branża:

Wskaźnik kontrahenta: Wskaźnik dokumentów: Bonus: 2006-06-29

Dokumenty

KRS / Dowód prowadzenia działalności NIP Płatnik VAT Regon Weksel

Spedytor:

Refaktura spedycji Ostrzeżenie Zaznaczony Nieaktywny

Zakładka pozwalająca określić szczegółowo cechy kontrahenta.

Znaczenie poszczególnych pól

Typ kontrahenta

Oznaczenie kontrahenta odpowiednimi flagami, ma kluczowy wpływ na działanie całego systemu. Nie jest możliwe wybranie np. danego kontrahenta jako producenta sprzętu, jeśli nie ma on włączonej flagi „producent”. Do wyboru są następujące opcje:

Serwis/dealer

W wersjach Architect i Enterprise, możliwe jest przypisanie innego niż własna firma serwisu w ewidencji sprzętu. Jeśli kontrahent nie jest oznaczony flagą serwis/dealer, to system nie pozwoli przypisać go jako serwis.

Ważne jest, aby własną firmę oznaczyć jako serwis, w przeciwnym wypadku nie będzie możliwe prowadzenie ewidencji serwisu.

Producent

Ewidencja sprzętu pozwala na zapisanie producenta danego urządzenia. Do wyboru z listy kontrahentów są jedynie firmy z włączoną flagą producent. Dodatkowo w przypadku urządzeń fiskalnych, dostępni są jedynie kontrahenci z włączoną opcją „Producent/Importer kas fiskalnych”

Integrator

Flaga ma parametr informacyjny, i używana jest jedynie podczas wyszukiwania i generowania statystyk.

Dystrybutor

W ewidencji sprzętu możliwe jest przypisanie do danego urządzenia kontrahenta, który jest jego dystrybutorem. System nie pozwoli na przypisanie jako dystrybutora kontrahenta, który nie ma zaznaczonej tej flagi.

Użytkownik

Tylko kontrahenci oznaczeni jako użytkownicy mogą mieć przypisany do siebie sprzęt. Jeśli flaga jest wyłączona, to system nie pozwoli na przypisanie do kontrahenta żadnego urządzenia. Dla każdego użytkownika istnieje możliwość wpisania daty obowiązku podatkowego. Ma to znaczenie podczas stosowania kas fiskalnych. Oznaczenie kontrahenta jako rolnika ryczałtowego powoduje stosowanie innych dokumentów podczas transakcji.

Spedytor

Jeśli kontrahent ma włączoną flagę spedytor, to umożliwia to wybranie go z listy dostępnych firm spedycyjnych. Z opcją łączy się stawka przewozowa, oraz oznaczenie, czy dany spedytor ma być podpowiadany jako domyślny.

Dodatkowo, Sekafi pozwala na wyszukiwanie i generowanie raportów na podstawie określonych flag np. wyszukiwanie wszystkich dystrybutorów, którzy są jednocześnie użytkownikami.

Do opisu kontrahenta, używane są również następujące pola:

Typ

Ma znaczenie dla analiz i statystyk, i określa rolę kontrahenta, np. jest możliwe ustawienie jako dostawcy kontrahenta, który ma typ określony jako odbiorca. Partner może być jednocześnie odbiorcą i dostawcą. Konkurent to kontrahent, z którym nie jest prowadzony handel, jednak Sekafi pozwala na wybranie tego typu zarówno jako odbiorcę i dostawcę.

Status

Określa, status kontrahenta - potencjalny, bieżący, utracony lub odzyskany.

Kod dodatkowy

Dodatkowe pole, określające identyfikator kontrahenta w systemie zewnętrznym. Np. numer indeksowy w równoległym działającym systemie handlowym.

Branża

Główna branża dostawcy. Na podstawie zestawienia pól typ, status i branża możliwe jest wygenerowanie zestawienia np. wszystkich potencjalnych dostawców sprzętu biurowego. Rejestr dostępnych branż konfigurowany jest przez administratora w menu Pozostałe -> Branże.

Wskaźnik kontrahenta

Dodatkowe oznaczenie kontrahenta, umożliwiające dodatkowe opisanie kontrahenta, np. jako klienta kluczowego. Lista dostępnych opcji jest konfigurowalna w trybie administratora w menu Pozostałe -> Wskaźniki kontrahentów.

Wskaźnik dokumentów

Domyślnie podpowiadany dla danego kontrahenta wskaźnik dokumentów.
Lista dostępnych opcji jest konfigurowalna w trybie administratora, w menu
Pozostałe -> Wskaźniki dokumentów.

Bonus

Data przystąpienia kontrahenta do programu Bonus

Na podstawie powyższych opcji możliwe jest generowanie zestawień, raportów oraz wyszukiwanie.

Dokumenty

Ewidencja dokumentów dostarczonych przez kontrahenta – wpis do KRS/Dowód prowadzenia działalności, decyzja o nadaniu numeru NIP i REGON. Dokument potwierdzający, że firma jest płatnikiem VAT, wystawiony weksel. Na podstawie tych ustawień, system może weryfikować kontrahenta.

Spedytor

Pola określające domyślnego spedytora używanego do wysyłania przesyłek do danego kontrahenta, oraz czy należy refakturować spedycję

Ostrzeżenie

Włączenie tej opcji powoduje wyświetlanie w widocznym miejscu na karcie kontrahenta napisu „OSTRZEŻENIE!”, oraz zgłaszanie alertu podczas edycji dokumentów dotyczących danego kontrahenta.

Zaznaczony

Pozwala na oznaczenie kontrahenta flagą, widoczną przez wszystkich użytkowników. Umożliwia to np. skoordynowanie działań CRM prowadzonych jednocześnie przez wielu operatorów

Nieaktywny

Kontrahent nie jest dostępny do wyboru.

Zakładka Kontakt

Podstawowe | Cechy | **Kontakt** | Finanse | Współpraca | Upusty | Grupy | Certyfikaty

Dodatkowy adres

Adres korespondencyjny Dodatkowa nazwa:

Państwo: Kod pocztowy: Poczta:

Miejscowość: Ulica: Nr domu: Nr lokalu:

WWW:

Telefony | E-mail | Inne

Telefony

▼ Typ	Nr kierunkowy	Numer	Opis
▶			

Dodatkowy adres

Zaznaczenie pola „Adres korespondencyjny” odblokowuje możliwość wpisania adresu do korespondencji, na zasadach identycznych jak na zakładce „Podstawowe”.

Odnaczone pole „Adres korespondencyjny” powoduje użycie do korespondencji adresu podstawowego

WWW

Adres strony internetowej kontrahenta. Jeśli pole jest wypełnione, to przycisk po prawej otwiera wprowadzony adres w domyślnej przeglądarce

Zakładka telefony

Telefony | E-mail | Inne

Telefony

▼ Typ	Nr kierunkowy	Numer	Opis
FAX	22	123123	
▶ Komórkowy	501	100100	Bramka GSM
Międzynarodowy	4861	123132123	sekretariat
Wewnętrzny		22	Serwis

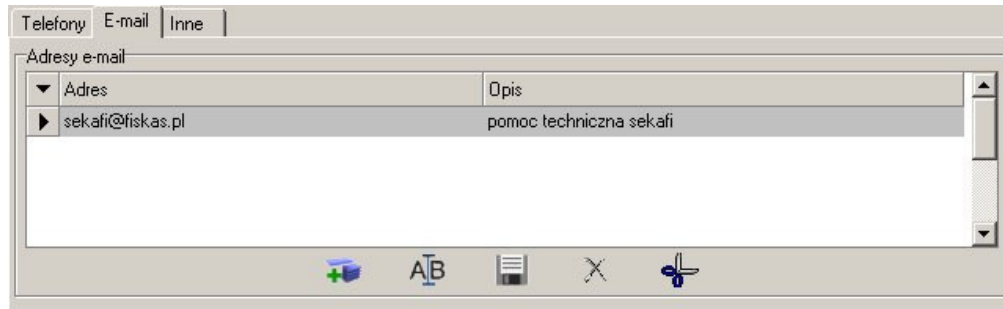
Zestawienie wszystkich używanych przez kontrahenta telefonów.


Przycisk dodaj otwiera okno, pozwalające na wprowadzenie typu telefonu – lokalny, zamiejscowy, wewnętrzny, komórkowy, fax lub międzynarodowy. W kolejne pola

wpisany jest numer kierunkowy, a następnie właściwy numer. Opis jest dowolnym ciągiem znaków ułatwiającym identyfikację danego numeru. Możliwe jest również zaznaczenie, że dany telefon jest domyślnym do kontaktów z danym kontrahentem.

Dwukrotne kliknięcie na istniejącym zapisie, lub przycisk edytuj, otwiera okno edycji wpisu.

Zakładka E-mail



Zestawienie wszystkich adresów email kontrahenta. Funkcjonalność jest prawie identyczna z funkcjonalnością zakładki telefony. Jedyna różnica to brak pól specyficznych dla telefonu jak typ i numer kierunkowy, oraz przycisk  który otwiera okno tworzenia nowej wiadomości dla wybranego adresata, w domyślnym kliencie poczty.

Zakładka Inne

Zestawienie wszystkich innych metod kontaktu, np. komunikatory internetowe czy CB radio. Zakładka zachowuje się analogicznie do zakładki email i telefony

Zakładka Finanse

Kontrahent: Przedsiębiorstwo Wielobranżowe FISKAS-SERVICE W. Kańczurzewski

Podstawowe | Cechy | Kontakt | **Finanse** | Współpraca | Upusty | Grupy | Certyfikaty

Sprzedaż

Domyślny sposób płatności: Gotówka [0] dni

Spodziewany termin płatności: [0] dni

Limit kredytu: 0,00 PLN

Zakupy

Domyślny sposób płatności: Gotówka [0] dni

Spodziewany termin płatności: [0] dni

Limit kredytu: 0,00 PLN

Rozliczenie dewizowe: PLN

Rabat: 0,00 %

Blokada sprzedaży

Konta bankowe

Nr konta	Nazwa banku

Zakładka pozwalająca określić domyślne sposoby płatności, terminy płatności oraz limity kredytowe dla zakupu i sprzedaży; poziom cenowy, rabat oraz numery bankowe kontrahenta.

Znaczenie pól

Domyślny sposób płatności

Określa sposób i termin płatności wyświetlany jako domyślny wybór podczas edycji dokumentów.

Limit kredytu

Określa limit kredytu danego kontrahenta. Przekroczenie limitu powoduje wyświetlanie ostrzeżeń o przekroczonym limicie kredytowym podczas edycji dokumentów związanych z danym kontrahentem.

Poziom cenowy

Domyślny główny poziom cenowy, w którym znajduje się dany kontrahent

Pochodzenie

Pochodzenie kontrahenta – kraj, Unia Europejska, kraje pozaunijne. Ustawienie tego pola ma wpływ na edytowane dokumenty.

Konto księgowe FK

Numer konta księgowego przypisanego klientowi

Rozliczenie dewizowe

Określa walutę, w której prowadzone są operacje finansowe z kontrahentem

Rabat

Domyślna wartość rabatu używana podczas operacji finansowych

Blokada sprzedaży

Zaznaczenie pola powoduje zablokowanie możliwości sprzedaży danemu kontrahentowi

Konta bankowe

Zawiera listę kont bankowych kontrahenta. Nazwa banku połączona jest z prefiksem numeru konta. Zmiana numeru powoduje odszukanie w bazie odpowiedniej nazwy banku. W przypadku wybrania nazwy banku z rejestru banków, zmieniony zostanie prefix numeru konta.

Zakładka Współpraca

Kontrahent: Przedsiębiorstwo Wielobranżowe FISKAS-SERVICE W. Kańczurzewski

Podstawowe | Cechy | Kontakt | Finanse | Współpraca | Upusty | Grupy | Certyfikaty

Ustalania | Personalne

Urzędy skarbowe

Podatek dochodowy: Urząd Skarbowy we Wrześni

Podatek VAT: Urząd Skarbowy we Wrześni

Umowa

Aktualny nr umowy: 1205

Nr starej umowy

Aneks

Przetwarzanie danych osobowych

zgoda na przetwarzanie danych osobowych

zgoda na przetwarzanie danych w celach marketingowych

zgoda na przesyłanie ofert handlowych drogą elektroniczną

Załączone pliki

SEKAFL_... fiskas.pl.lnk

Zakładka współpraca zawiera informacje dotyczące współpracy z kontrahentem. Podzielona jest na dwie podzakładki – ustalenia oraz personalne.

Znaczenie pól:

Zakładka Ustalania

Urzędy skarbowe

Pozwala przypisać kontrahentowi odpowiedni urząd skarbowy, rozliczający podatek dochodowy i podatek VAT. Wyboru można dokonać zarówno z listy, jak i rejestru urzędów skarbowych.

Umowa

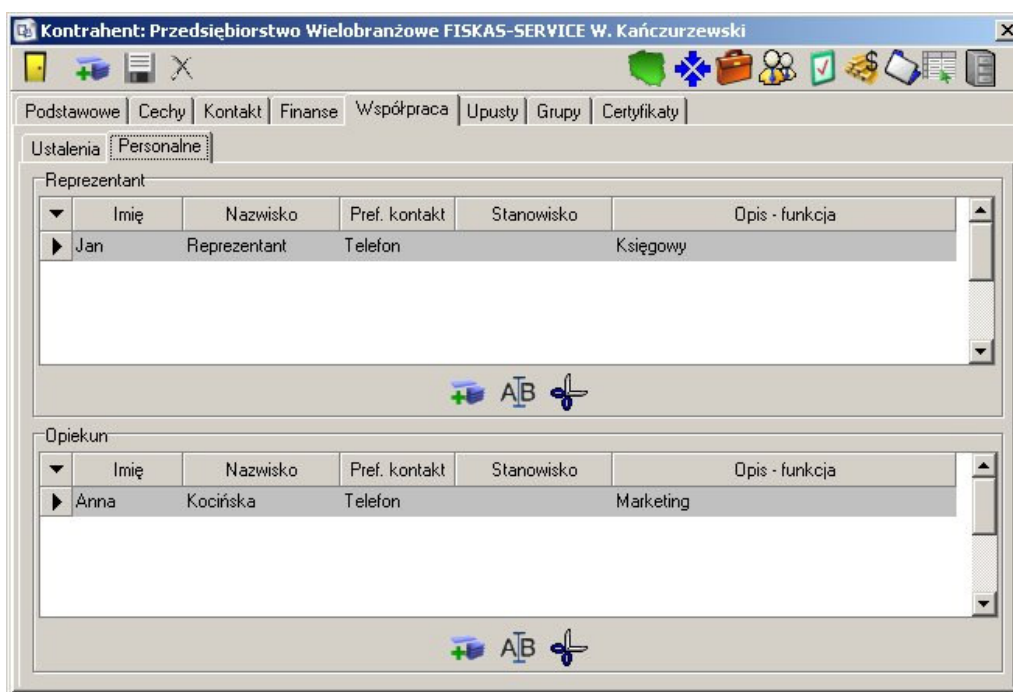
Pola służące do wprowadzenia numeru starej i aktualnej umowy z kontrahentem, oraz numeru aneksu. Wypełnienie tych pól może mieć wpływ na to, czy kontrahentowi udzielane są rabaty.

Przetwarzanie danych osobowych

Pola określające, na jakie cele przetwarzania danych osobowych, kontrahent wyraził zgodę

Załączone pliki

Do każdego kontrahenta, możliwe jest przyłączenie dowolnej ilości plików dowolnego typu. Mogą to być np. elektroniczne kopie dokumentów dostarczonych przez kontrahenta. Aby załączyć plik należy kliknąć na klawiszu po prawej stronie, lub wybrać z menu dostępnego pod prawym klawiszem opcję *dodaj*. Opcja *otwórz* otwiera plik w przypisanym w systemie operacyjnym do danego typu pliku programie. Pozycja *Zapisz jako* pozwala zapisać plik na dysku, a *usuń* usuwa dany załącznik.



Zakładka personalne

Reprezentant

Osoby reprezentujące kontrahenta, wybierane z rejestru osób przypisanych danemu kontrahentowi.

Opiekun

Osoby zatrudnione w naszej firmie, odpowiedzialne za kontakty z kontrahentem.

Zakładka Upusty

Poziom cenowy	Nazwa	Nr poziomu	Gotówka [%]	Płatn. odroczone [%]
▶ Dealer	Lambda	1	10	5

Zakładka upusty pozwala zdefiniować dla każdego kontrahenta przynależność do grup rabatowych oraz indywidualne rabaty na towary lub usługi. Zniżki indywidualne mają priorytet nad zniżkami grupowymi. Pozwala to przypisać kontrahentowi rabat grupowy np. na serwery dwuprocessorowe w wysokości 5%, oraz indywidualną większą zniżkę na konkretny, często zamawiany, model.

Zakładka Grupy rabatowe

Zakładka zawiera rejestr grup rabatowych przypisanych do kontrahenta. Dyspozycji są następujące parametry:

Nr poziomu	Gotówka [%]	Płatność odroczone [%]
1	5	5
2	8	8
3	12	12

Poziom cenowy

Podstawowy poziom cenowy, od którego liczona jest zniżka

Grupa rabatowa

Zdefiniowana wcześniej grupa rabatowa obowiązująca dla kontrahenta. Grupy definiowane są przez administratora w menu Pozostałe -> Grupy rabatowe.

Wartości rabatów

Numer poziomu rabatowego w wybranej grupie rabatowej

Zakładka Rabaty indywidualne

Zakładka zawiera rejestr indywidualnych rabatów przypisanych kontrahentowi. Do dyspozycji są następujące parametry.

Wybierane z	Poziom cenowy
Usługa	Podst - Podstawowy

Indeks	Nazwa
WYM_AKKU	Wymiana akumulatora

A - 22.00 %

	Cena netto	Cena brutto
	50,00	61,00

Gotówka [%]	Cena netto	Cena brutto
50,0000000000000000	25,00	30,50

Płatności odroczone [%]	Cena netto	Cena brutto
20,0000000000000000	40,00	48,80

Wybierane z


Określa czy rabat przypisany jest do usługi czy towaru

Poziom cenowy

Poziom cenowy, od którego naliczany jest rabat

Indeks/Nazwa

Indeks oraz nazwa usługi lub towaru. W przypadku wpisania niepełnych danych, opuszczenie pola otworzy okno umożliwiające wyszukiwanie wg. indeksu lub nazwy

Przycisk  umożliwia wybór z pełnego rejestru usług lub towarów

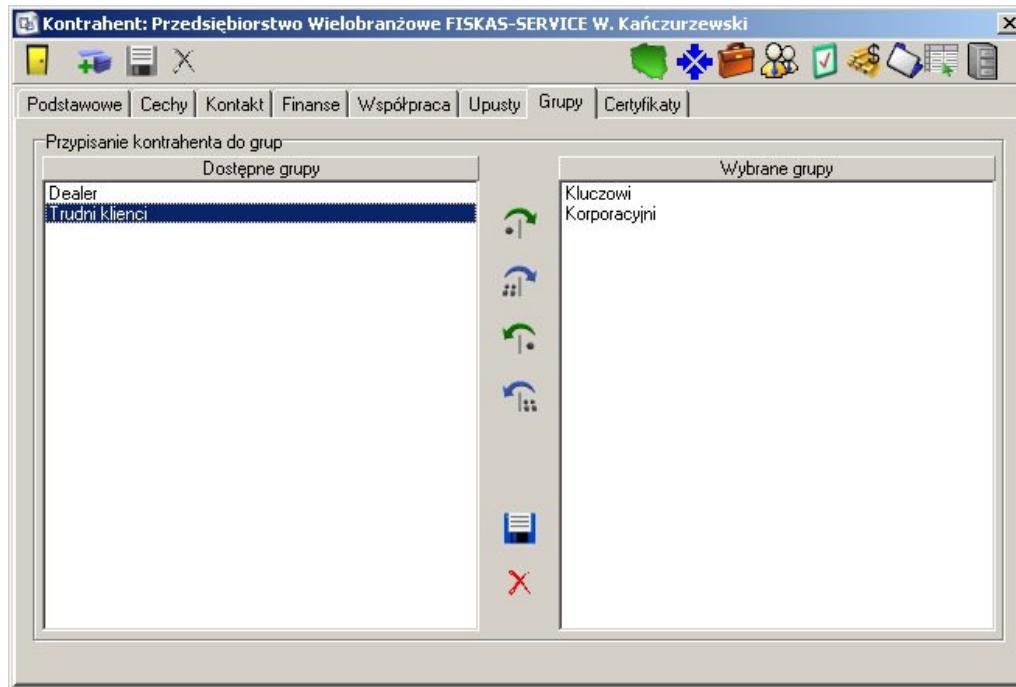
Gotówka

Rabat w przypadku płatności gotówkowych. Może zostać określony jako wartość procentowa, cena netto lub brutto. Zmiana wartości jednego z pól spowoduje przeliczenie i wypełnienie pozostałych dwóch wartości.

Płatności odroczone

Rabat w przypadku płatności odroczonech. Może zostać określony jako wartość procentowa, cena netto lub brutto. Zmiana wartości jednego z pól spowoduje przeliczenie i wypełnienie pozostałych dwóch wartości.

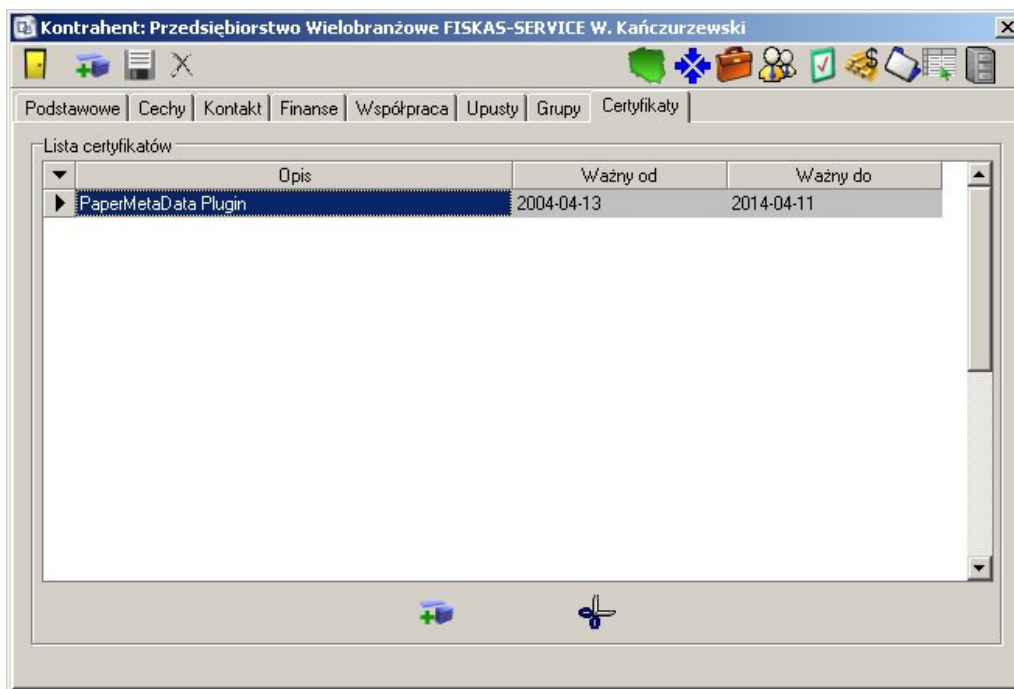
Zakładka Grupy



Zakładka pozwalająca zdefiniować przynależność kontrahenta do wybranych grup. Umożliwia to szybsze wyszukiwanie oraz sporządzanie raportów i analiz.











Po stronie lewej widoczna jest lista dostępnych, nieprzypisanych kontrahentowi grup, a po stronie prawej znajdują się wszystkie grupy, które zostały już przypisane. Przyciski pomiędzy umożliwiają dodanie kontrahenta do wybranej grupy, do wszystkich grup, usunięcie go z grupy, oraz usunięcie ze wszystkich grup.

Zakładka Certyfikaty



Zakładka pozwala przypisać kontrahentowi jego klucze publiczne.

Skojarzone elementy

-  Przejście do serwisowanych przez kontrahenta elementów ewidencjonowanych
Element istniejący tylko w wersjach Enterprise i Architect
-  Przejście do geolokalizacji kontrahenta
-  Przejście do rejestru lokalizacji kontrahenta
-  Przejście do ewidencji sprzętu kontrahenta
-  Przejście do rejestru pracowników kontrahenta
-  Przejście do rejestru kontaktów z kontrahentem
-  Przejście do rozrachunków z kontrahentem
-  Przejście do zleceń kontrahenta
-  Przejście do dokumentów zakupu lub sprzedaży
-  Przejście do rejestru towarów dostępnych w ofercie dla kontrahenta