

Zabezpieczenie Copy Control 3.0

Copy Control jest zabezpieczeniem przed nielegalnym kopiowaniem oprogramowania, opartym o tokeny, zwane żetonami. Zawierają one m.in. informacje o parametrach pracy programu jak np. ilość jednocześnie uruchomionych stanowisk w sieci, lub dostępne moduły.

Żeton transportowany jest na specjalnie do tego przygotowanych nośnikach, którymi najczęściej są dyskietki. Aby zabezpieczony program miał dostęp do żetonu, musi zostać on przeniesiony z nośnika transportowego na dysk twardy.

W przypadku formatowania dysku, należy najpierw przenieść token na nośnik transportowy, a dopiero później dokonać formatu.

Do zarządzania zabezpieczeniem dostępne są następujące narzędzia:

cclook

Używany do podglądu parametrów żetonu

ccmove

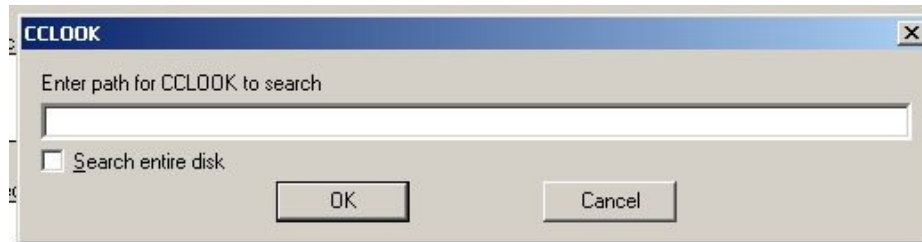
Używany do przenoszenia żetonu między nośnikami

ccchange

Używany do zdalnej modyfikacji parametrów żetonu

cclook – podgląd parametrów żetonu

Po uruchomieniu aplikacji cclock, musimy wprowadzić ścieżkę dostępu do żetonu.

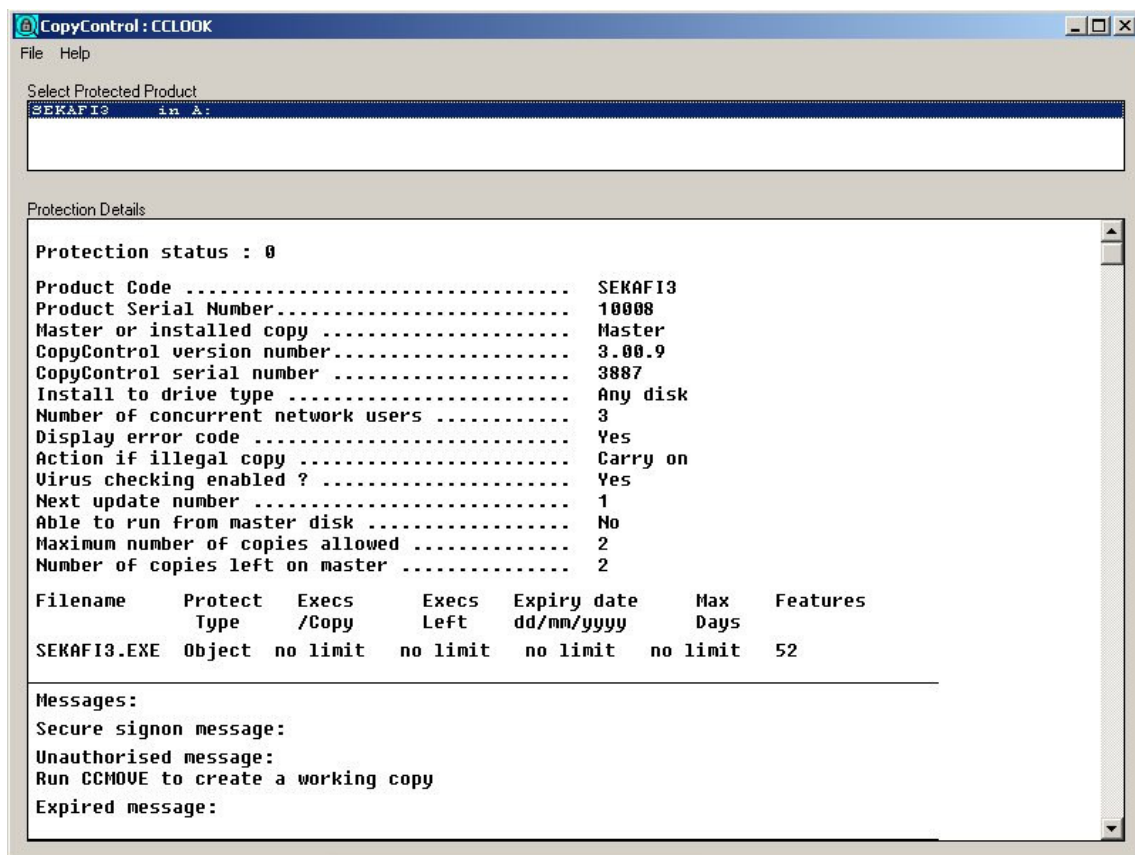


W przypadku, gdy żeton znajduje się na dyskietce, wpisujemy

A:\

I potwierdzamy klawiszem ENTER, lub klikając OK.

Jeśli programowi cclock uda się odczytać żeton w danej lokalizacji, wyświetli odczytane parametry, w przeciwnym wypadku wyświetli błąd **No CopyControlled products were found** (nie znaleziono programów zabezpieczonych CC w danej lokalizacji), lub **Path not found** (nie znaleziono ścieżki).



Poprawnie odczytany przez cclock żeton

Z zabezpieczenia możemy odczytać m.in. następujące informacje

Protection status: 0

Status zabezpieczenia – 0 oznacza brak błędów. Inne wartości opisane są w dziale **Błędy CopyControl**

Produkt serial number 10008

Numer seryjny programu (w tym przypadku 10008)

Number of concurrent network users 3

Maksymalna ilość jednocześnie pracujących sieciowych kopii programu (w tym przypadku 3)

Number of copies left on master 2

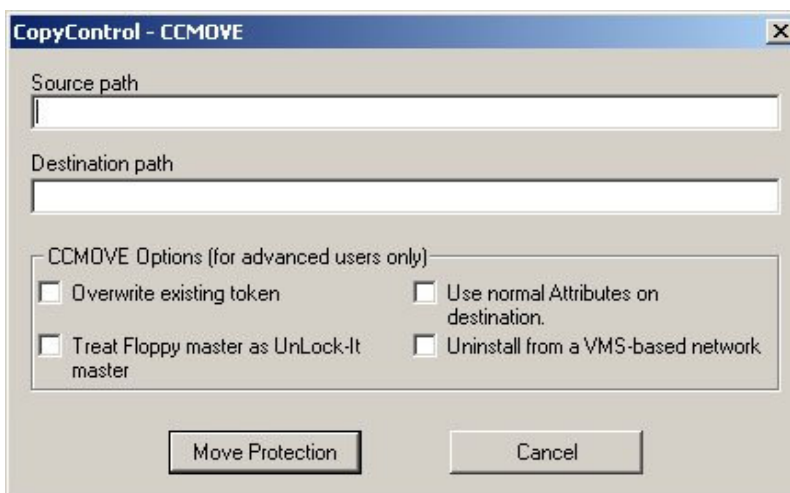
Ilość żetonów pozostałych na nośniku (w tym przypadku 2)

ccmove – przenoszenie żetonu

Program ccmove służy do przenoszenia żetonu zabezpieczającego między nośnikiem transportowym, a katalogiem programu.

Uwaga!

Żeton może być przenoszony tylko i wyłącznie poprzez nośnik transportowy. Próba przeniesienia w inne miejsce spowoduje zniszczenie zabezpieczenia. Programy do defragmentacji oraz zmiany struktury dysku lub partycji mogą uszkodzić żeton, dlatego przed użyciem ich, należy przenieść token na nośnik transportowy.



Aby przenieść żeton z nośnika transportowego do katalogu programu, w pole **Source path** wpisujemy ścieżkę dostępu do źródła – dla dyskietki będzie to

A:\

Natomiast w pole **Destination path**, katalog w którym znajduje się zabezpieczany program np.

C:\Program Files\Sekafi 3 SQL\

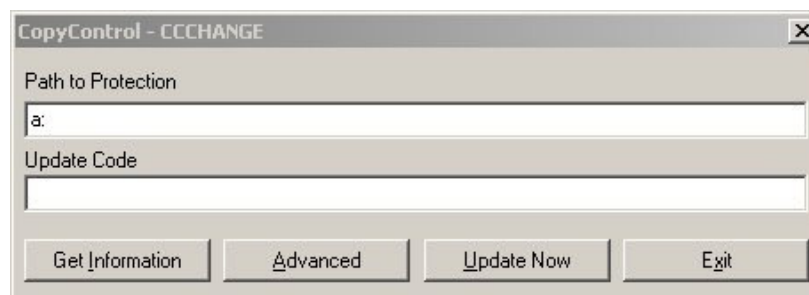
Jeśli w katalogu docelowym znajduje się już uszkodzony żeton – np. powstały w wyniku nieprawidłowego przeniesienia, lub skopiowania całego katalogu z programem z innej lokalizacji, należy zaznaczyć opcję **Overwrite existing token**

Przeniesienie zabezpieczenia z katalogu programu na nośnik transportowy odbywa się analogicznie – w polu **Source path** podajemy ścieżkę dostępu do programu, a w polu **Destination path** – do nośnika transportowego.

ccchange – zdalna modyfikacja parametrów żetonu

Program ccchange umożliwia zmianę parametrów żetonu zapisanego na nośniku transportowym. Przeprogramowanie zabezpieczenia odbywa się przy pomocy specjalnego kodu generowanego przez autorów programu. Umożliwia to odtworzenie uszkodzonych tokenów lub np. zmianę liczby stanowisk w sieci podczas rozmowy telefonicznej, kontaktu email, oraz przy pomocy komunikatorów internetowych.

Aby przeprogramować żeton, należy przenieść go na nośnik transportowy przy pomocy narzędzia ccmove, a następnie skontaktować się z operatorem, który na podstawie informacji o kodzie produktu, numerze seryjnym i ilości zmian żetonu, wygeneruje kod zmieniający informacje zapisane w żetonie.



Program ccmove gotowy do przeprogramowania żetonu – w pole **Path to Protection** należy wpisać ścieżkę dostępu do nośnika transportowego, na który przeniesiono token. W przypadku dyskietki, w pole powinno zostać wpisane

A:\

Po naciśnięciu klawisza **Get Information**, uzyskujemy informacje o aktualnych parametrach żetonu.



Parametry **Produkt Code**, **Serial Number** oraz **Update number** należy przekazać operatorowi. Na ich podstawie zostanie wygenerowany kod zmieniający żeton, który należy wpisać w pole **Update Code**, a następnie potwierdzić przyciskiem **Update Now**

Komunikat **Update number X completed successfully**, (gdzie X powinien zgadzać się z numerem Update Number odczytanym wcześniej), oznacza że parametry żetonu zostały przeprogramowane. Przy pomocy programu cclook należy sprawdzić, czy nowe parametry żetonu odpowiadają naszym potrzebom. Przed rozpoczęciem pracy z zabezpieczonym oprogramowaniem, token musi zostać przeniesiony z nośnika transportowego do katalogu z programem. Do tego celu służy opisany wcześniej ccmove.

Autoryzacja przez sieć

Jeśli żetonem zabezpieczony jest program wielostanowiskowy, należy udostępnić token stacjom roboczym w sieci.

Uwaga! Udostępniana lokalizacja musi zostać zamapowana na docelowej stacji roboczej jako dysk sieciowy. Nie jest możliwe używanie żetonu bezpośrednio przez otoczenie sieciowe.

Zabezpieczenie musi zostać wgrane do udostępnionej przez sieć, z pełnymi uprawnieniami, lokalizacji na serwerze, a na każdym z komputerów należy ustawić zmienną środowiskową CC_PATH_<program> zawierającą ścieżkę dostępu do żetonu.

W przypadku Sekafi 3 SQL z tokenem dostępnym na K:\CCC zmienna przyjmie następującą postać:

```
CC_PATH_SEKAFI3 = K:\CCC
```

Konfiguracja systemów Windows 9x

Zmienne środowiskowe w systemach rodziny 9x ustawiane są w pliku autoexec.bat. Należy otworzyć plik (np. poleceniem start -> uruchom -> sysedit) i dopisać na końcu pliku autoexec.bat linijkę (zakładając, że token Sekafi znajduje się na K:\CCC):

```
set CC_PATH_SEKAFI3 = K:\CCC
```

Konfiguracja systemów Windows XP

Zmienne środowiskowe w systemach rodziny XP dostępne są w zakładce zaawansowane ustawienia środowiska. Aby otworzyć zakładkę należy otworzyć

```
Mój komputer -> Panel sterowania -> System -> zakładka Zaawansowane -> przycisk Zmienne środowiskowe
```

Następnie w dolnej części opisanej „Zmienne systemowe” należy kliknąć przycisk „Nowa” i uzupełnić następujące dane (zakładając, że token Sekafi znajduje się na K:\CCC):

```
Nazwa zmiennej: CC_PATH_SEKAFI3  
Wartość zmiennej: K:\CCC
```

Błędy CopyControl

Aplikacje CopyControl raportują błędy kodem ogólnym, wspólnym dla wszystkich aplikacji, i kodem specyficznym dla danego programu

Błędy ogólne

0	Brak błędu
-2	Za mało pamięci RAM
-3	Niekompatybilne pliki .CCC i .SYS
-4	Nie znaleziono podpisu dyskietki – prawdopodobnie nośnik nielegalnie duplikowany.
-6	Nie można określić konfiguracji napędu
-8	Nieprawidłowy podpis dyskietki – prawdopodobnie nośnik nielegalnie duplikowany.
-9	DOS zgłasza, że napęd jest dyskietką, a CopyControl uważa inaczej.
-10	Błąd zapisu na dysk
-11	Błąd odczytu z dysku
-12	Błąd odczytu z dysku
-13	Błąd zapisu na dysk
-14	Dysk jest zabezpieczony przed zapisem
-15	Błąd zapisu na dyskietkę
-18	CCONTROL.SYS i plik .CCC nie zgadzają się. Możliwe, że żeton jest uszkodzony. Należy zainstalować zabezpieczenie od początku
-19	Produkt nie zainstalowany na tym dysku
-20	Program nie jest na liście zabezpieczanych programów.
-21	CCONTROL.SYS prawdopodobnie został przeniesiony
-22	Plik .CCC prawdopodobnie został przeniesiony
-23	Uruchomienie z nośnika transportowego zabronione.
-24	Osiągnięto limit uruchomień
-25	Przekroczono datę ważności
-26	Zły numer seryjny
-28	Nie znaleziono pliku CCONTROL.SYS
-29	Błąd odczytu pliku .CCC (prawdopodobnie plik nie istnieje)
-32	Błąd zmiany atrybutów pliku .CCC Sprawdź uprawnienia sieciowe, lub użyj ccmove z opcją <i>Use Normal Attributes on Destination</i>
-33	Nie można otworzyć pliku .CCC do zapisu. Sprawdź uprawnienia sieciowe
-34	Błąd dostępu do pliku .CCC
-35	Błąd zapisu do pliku .CCC
-36	Błąd zapisu pliku .CCC
-37	Błąd podczas zmiany atrybutów pliku .CCC (patrz błąd -32)
-43	Błąd podczas wyboru napędu
-45	Nie można otworzyć katalogu CopyControl
-46	Błąd podczas wyboru napędu
-47	Zabezpieczenie nieprawidłowe
-48	Zabezpieczenie nieprawidłowe
-49	Zabezpieczenie nieprawidłowe
-55	Zabezpieczenie nieprawidłowe

-57	Błąd dostępu do pliku .CCC
-58	Błąd podczas sprawdzania daty/czasu
-59	Niekompatybilny kontroler stacji dyskietek
-60	Nieprawidłowa nazwa
-61	JOIN został załadowany
-62	Nieprawidłowy podpis dyskietki
-63	Data 1/1/1980 nie jest prawidłową datą
-64	Data wcześniejsza niż podczas poprzedniego uruchomienia
-65	Błąd dostępu do dyskietki
-66	Brak uprawnień do danego typu nośnika
-67	Przekroczono liczbę dostępnych użytkowników w sieci
-68	Zła funkcja modułu .OBJ
-69	Nieprawidłowy podpis dyskietki
-70	Nieznany typ napędu
-71	Nie uruchomiono programu ccadd na pliku z modułem .OBJ
-74	Błąd podczas pracy w sieci
-76	Nieprawidłowy podpis dyskietki
-77	Nieprawidłowy podpis dyskietki
-78	Zły kod produktu – zły plik .CCC dla tego programu
-79	Zła wersja programu CopyControl
-80	Ścieżka na serwerze Novell za długa
-81	Nieprawidłowy podpis dyskietki
-82	Błąd odczytu pliku na serwerze Novell
-83	Błąd odczytu pliku na serwerze Novell
-84	Nieprawidłowa nazwa pliku
-85	Nieprawidłowa nazwa pliku
-102	Nieprawidłowy napęd
-103	Nieprawidłowa nazwa pliku
-104	Nieprawidłowa ścieżka
-106	Za mało pamięci
-107	Za mało pamięci
-108	Błąd dostępu do pliku na serwerze Novell
-113	Nie znaleziono usług DPMI
-114	Błąd dostępu do pliku na serwerze Novell
-115	Błąd dostępu do pliku na serwerze Novell
-116	Błąd dostępu do pliku na serwerze Novell
-117	Błąd podczas tworzenia pliku w katalogu CopyControl. Sprawdź uprawnienia sieciowe.
-118	Błąd podczas zapisu do pliku w katalogu CopyControl. Sprawdź uprawnienia sieciowe.
-119	Błąd dostępu do katalogu CopyControl
-120	Nie znaleziono podpisu dyskietki – prawdopodobnie problem z napędem
-121	Nieprawidłowe prawa dostępu
-123	Nie można określić parametrów napędu
-124	'CCMB' nie znaleziony w CCMB
-125	COMSPEC nie ustawiony w środowisku
-126	Nieprawidłowy podpis dyskietki
-127	Nieprawidłowy podpis dyskietki
-129	Nieprawidłowy podpis dyskietki

-130	Nieprawidłowy podpis dyskietki
-134	Uszkodzony plik .CCC – prawdopodobnie użyto starej wersji CCMOVE
-135	Liczba użytkowników w sieci ustawiona na ponad 999
-136	Błąd dostępu do podpisu dyskietki
-137	Zabezpieczenie uszkodzone
-138	Błąd zapisu na dysk – prawdopodobnie uszkodzono zabezpieczenie
-139	Nieznany typ nośnika
-140	Nieznany typ nośnika
-142	Błąd podczas sprawdzania podpisu dyskietki
-146	Błąd odczytu dyskietki
-147	Błąd odczytu dyskietki
-148	Błąd zapisu na dyskietkę
-149	Błąd odczytu dyskietki
-150	Kopia powstała podczas przerwania pracy ccmove
-151	Nieobsługiwana funkcja DOS
-152	Nieprawidłowe zabezpieczenie
-153	CCONTROL.SYS nie znaleziony dla tego produktu
-154	Błąd dostępu do katalogu CopyControl
-155	Zabezpieczenie nieprawidłowe. Jeśli problem występuje na niektórych maszynach podczas pracy w sieci, sprawdź czy strefa czasowa na wszystkich maszynach jest taka sama.
-156	CopyControl nie jest kompatybilny z tym środowiskiem
-157	Funkcja DOS zakończona niepoprawnie
-158	Błąd systemu Novell dla pliku CCONTROL.SYS
-159	Błąd systemu Novell dla pliku .CCC
-160	Błąd systemu Novell dla pliku .CCC
-163	Niewystarczająca ilość pamięci
-164	Błąd podczas zwalniania pamięci DOS
-167	Błąd podczas dostępu funkcji antywirusowej. Program zostanie uruchomiony bez sprawdzania pod kontem zawartości wirusa
-168	Błąd dostępu do zabezpieczonego programu
-169	Błąd dostępu do zabezpieczonego programu
-170	Błąd dostępu do zabezpieczonego programu
-171	Błąd dostępu do zabezpieczonego programu
-172	Błąd dostępu do zabezpieczonego programu
-173	Zabezpieczony program został zmieniony – prawdopodobnie wirus
-174	Nie udało się zmniejszyć ilości użytkowników sieciowych
-185	Za mało uchwytów – zwiększ wartość FILES w pliku CONFIG.SYS
-187	Nieprawidłowy podpis dyskietki
-188	Uszkodzony plik .CCC
-189 do -204	Błąd dostępu do pamięci Windows
-205	Niewystarczający rozmiar bufora
-206	Niewystarczająca ilość pamięci Windows
-209	Nie można ustalić konfiguracji napędu
-210	Pole CCMB.Net_user_data jest uszkodzone
-211	Błąd alokacji pamięci
-212	Błąd alokacji pamięci
-213	Nieaktywowana kopia UnLock-It

-215	Sieć nie obsługuje sprawdzenia liczby zalogowanych użytkowników
-230	Wywołanie funkcji DOS nie powiodło się
-231	Nieprawidłowe zabezpieczenie
-232	Błąd odczytu dysku
-233	Próba instalacji w systemie NT, bez włączonego trybu NT na nośniku transportowym
-234	Nieprawidłowe zabezpieczenie
-235	Wywołanie funkcji DOS nie powiodło się
-236	Zabezpieczenie uszkodzone
-237	Błąd alokacji pamięci
-238	Nie znaleziono CCMB
-239	Offset w zapytaniu CCDLL2 jest poza zakresem CCMB
-240	Wykryto uruchomiony debugger
-241	Wykryto uruchomiony debugger
-1001	Błąd odczytu katalogu Windows
-1002	Błąd tworzenia pliku CC3216??
-1005	Błąd tworzenia/odczytu pliku. Sprawdź uprawnienia systemu Windows
-1006	Błąd zapisu do pliku. Sprawdź uprawnienia systemu Windows
-1007	Błąd odczytu pliku. Sprawdź uprawnienia systemu Windows
-1008	Błąd zapisu do pliku. Sprawdź uprawnienia systemu Windows
-1009	CreateProcess nie powiódł się
-1011	Błąd otwarcia pliku. Sprawdź uprawnienia systemu Windows
-1012	Błąd odczytu pliku.
-1013	Błąd odczytu pliku.
-1016	Błąd procesu
-1017	Błąd podczas kończenia procesu
-1018	Błąd podczas kasowania pliku

Błędy ccmove

0	Brak błędu
1	Wersja DOS starsza niż 2.00
2	Nieprawidłowa składnia
3	Dysk zabezpieczony przed zapisem
4	Nie można zainstalować na ten dysk
5	Błąd dostępu do katalogu
6	Błąd podczas skasowania plików z katalogu CopyControl. Prawdopodobnie zabezpieczona aplikacja nadal jest uruchomiona.
7	Nie można odczytać parametrów dysku docelowego
9	Nie można odczytać parametrów dysku docelowego
10	Wykonanie ccmove trwało zbyt długo
11	Błąd zapisu do pliku .CCC na dysku źródłowym
12	Błąd zapisu do pliku .CCC na dysku docelowym
13	Ani źródło, ani cel nie są nośnikiem transportowym
14	Zła wersja ccmove dla tego produktu
16	Błąd zapisu do docelowego pliku .CCC
17	Błąd dostępu do pliku CCONTROL.SYS

18	Nieprawidłowe zabezpieczenie na dysku źródłowym
19	Błąd dostępu do katalogu
20	Błąd podczas wykonywania funkcji DOS
21	Cel jest dyskietką sieciową
22	Błąd tworzenia docelowego pliku .CCC
23	Źródło i cel to nośniki transportowe
24	Za mało pamięci
25	Błąd zapisu docelowego pliku .CCC
26	Próba przeniesienia zabezpieczenia na ramdysk
27	Błąd dostępu do źródłowego pliku .CCC
28	Nie można zabezpieczyć dysku docelowego – prawdopodobnie przez uszkodzone sektory
29	Nie znaleziono ukrytego podkatalogu
30	Użytkownik wymusił przerwanie
31	Błąd tworzenia ukrytego katalogu
32	Przekroczono liczbę dozwolonych kopii
33	Produkt nie jest zainstalowany na dysku źródłowym
34	Plik .CCC na dysku źródłowym nie istnieje, lub jest nieprawidłowy
35	Dysk docelowy już zawiera zabezpieczenie dla tego produktu
36	Nieznany dysk docelowy
37	Błąd podczas sprawdzenia statusu nośnika transportowego. Dodatkowe informacje: -12 Błąd odczytu nośnika. Nośnik uszkodzony lub kontroler nie jest kompatybilny -14 Nośnik jest zabezpieczony przed zapisem -139 Główny katalog dysku twardego zawiera nieprawidłowy CCONTROL.SYS
38	Nie można utworzyć katalogu na dysku docelowym – albo katalog już istnieje, albo próba utworzenia nieistniejącej struktury – np. c:\foolbar, dla nieistniejącego katalogu foo
29	Brak uprawnień do przeniesienia na dysk sieciowy
40	Brak uprawnień do przeniesienia na dysk twardy
41	Brak uprawnień do przeniesienia na dyskietkę
42	Próba przeniesienia na nośnik transportowy ze złym numerem seryjnym
43	Dysk zabezpieczony przed zapisem
44	Błąd usunięcia starego pliku .CCC podczas próby nadpisania
45	Błąd dostępu do dysku
46	Błąd dostępu do dysku
47	Źródło nie zawiera poprawnego zabezpieczenia
48	Nieprawidłowy nośnik transportowy w napędzie źródłowym
49	Nieprawidłowy nośnik transportowy w napędzie docelowym
50	Błąd tworzenia CCONTROL.SYS na dysku docelowym. Dodatkowe informacje: 1 Nieprawidłowe zabezpieczenie już istnieje. Usuń nieprawidłowy katalog CopyControl i ponów próbę ?/2 Nie można utworzyć pliku w katalogu CopyControl. Sprawdź czy CopyControl nie jest plikiem zamiast katalogiem
51	Zła wersja ccmove dla tego produktu
52	Błąd podczas usuwania starych CCONTROL.SYS podczas próby nadpisania

53	Podano złą ścieżkę
54	Błąd podczas usuwania ukrytego podkatalogu
55	Nie można utworzyć ukrytego podkatalogu
56	Błąd zapisu na dysk
57	Błąd dostępu do CCMOVE.DLL
58	Zabrakło plików tymczasowych. Usuń pliki CC____?.EXE i CC____?.DAT z katalogu Windows
59	Błąd dostępu do CCMOVE.DLL lub zapisu do katalogu Windows
60	Błąd podczas wykonywania ccmove
61	Błąd dostępu do katalogu Windows
62	Błąd alokacji pamięci Windows
63	Błąd dostępu do katalogu Windows
64	CCMOVE.DLL jest już w użyciu. Spróbuj ponownie
65	Błąd dostępu do katalogu Windows
66	Błąd zapisu do katalogu Windows
67	Nie można użyć CCMOVE.DLL do przeniesienia na ten sam dysk. Użyj CCMOVE.EXE
70	Nie można odinstalować kopii UnLock-It
71	Nie można odinstalować kopii na nośnik transportowy UnLock-It
72	Nie można nadpisać zainstalowanej kopii ze złego typu nośnika transportowego
73	Nie można zainstalować na dyskietkę sieciową
74	Nie można użyć opcji VMS na dysku lokalnym
76	Nie można zainstalować kopii dystrybutora na nośnik inny niż dystrybutora
77	Błąd zabezpieczenia na nośniku transportowym
80	Nie można utworzyć katalogu docelowego
92	Nie można utworzyć pliku .exe w katalogu Windows. Prawdopodobnie bardzo rygorystyczny poziom zabezpieczeń
93	Błąd zapisu do katalogu Windows
94	CreateProcess nie powiódł się
95	Podproces nie zakończył się poprawnie. Spróbuj użyć dosowej wersji ccmove
97	Nie można odczytać pliku tymczasowego
100	Błąd podczas wykonania ccmove w wersji Windows. Dodatkowe informacje: 2 ścieżka źródłowa jest nieprawidłowa 3 nie można utworzyć katalogu docelowego 92-97 patrz powyżej

Błędy cclook

0	Brak błędu
1	Wersja DOS starsza niż 2.00
2	Za mało pamięci
3	Plik .CCC jest uszkodzony
4	Podano nieprawidłowy dysk
5	Nieznany typ dysku
7	Nie znaleziono plików CCONTROL.SYS
8	Błąd podczas ustalania typu dysku
92	Nie można utworzyć pliku .exe w katalogu Windows. Prawdopodobnie bardzo

	rygorystyczny poziom zabezpieczeń
93	Błąd zapisu do katalogu Windows
94	CreateProcess nie powiódł się
95	Proces nie zakończył się poprawnie

Błędy ccchange

0	Brak błędu
1	Złe parametry linii komend
2	Nieprawidłowa wersja
3	Błąd określania typu dysku
4	Dysk nie jest nośnikiem transportowym
5	Nie znaleziono prawidłowego CCONTROL.SYS
6	Dysk zabezpieczony przed zapisem
7	Nie znaleziono prawidłowego pliku .CCC
8	Za mało pamięci
16	Błąd zapisu na nośnik transportowy
17	Błąd zapisu na nośnik transportowy
30	Nie podano ścieżki lub wersji programu lub kodu
31	Nie podano kodu produktu
32	Należy najpierw aktywować instalację UnLock-It
33	Nie znaleziono pliku wejściowego
34	Błąd zmiany numeru seryjnego
38	Wprowadzono nieprawidłowy kod
40	Nieznany parametr w kodzie
42	Dostarczono kod dla złej wersji
43	Zły nośnik transportowy
44	Ten numer update już został wykorzystany
45	Nie można przenieść nieaktywowanej kopii
59	Błąd dostępu do CCCHANGE.DLL lub zapisu do katalogu Windows
60	Błąd wykonania ccchange
61	Błąd dostępu do katalogu Windows
62	Błąd alokacji katalogu Windows
63	Zabrakło plików tymczasowych. Usuń pliki CC_____?.EXE i CC_____?.DAT z katalogu Windows
64	CCCHANGE.DLL jest już w użyciu. Spróbuj ponownie
65	Błąd dostępu do katalogu Windows
66	Błąd zapisu do katalogu Windows
92	Nie można utworzyć pliku .exe w katalogu Windows. Prawdopodobnie bardzo rygorystyczny poziom zabezpieczeń
93	Błąd zapisu do katalogu Windows
94	CreateProcess nie powiódł się
95	Proces zakończył się nieprawidłowo. Spróbuj użyć dosowej wersji ccchange
99	Błąd tworzenia pliku tymczasowego