

Sieciowa instalacja Sekafi 3 SQL

Niniejsza instrukcja opisuje instalację Sekafi 3 SQL w wersji sieciowej, z zewnętrznym serwerem bazy danych. Jeśli wymagana jest praca jedno stanowiskowa, należy postępować zgodnie z instrukcją „Jednostanowiskowa instalacja Sekafi 3 SQL”.

- **Krok 1 / Instalacja serwera bazy danych**

Instalację serwera należy przeprowadzić na docelowym serwerze bazy danych, zgodnie z instrukcją „**Instalacja Serwera bazy danych Firebird**”. Następnie na każdej maszynie klienckiej, należy przeprowadzić instalację pakietu klienta – postępując tak samo, jak podczas instalacji serwera, ale podczas wyboru architektury serwera, należy wybrać opcję „**Minimum client install – no server, no tools**”. a przypadku, gdy z danej stacji roboczej ma istnieć możliwość wykonywania kopii zapasowych bazy danych, należy wybrać opcję „**Installation of Client tools for Developers and database administrators**”. Musi zostać zainstalowana co najmniej jedna stacja z możliwością obsługi kopii zapasowych. W dalszym kroku instalacji baza danych odtwarzana jest z backupu.

- **Krok 2 / Rozpakowanie bazy danych**

Baza danych powinna znajdować się na lokalnym dysku serwera. Niedopuszczalne jest zakładanie bazy danych na podmapowanym na serwerze dysku sieciowym. Ponadto katalog z bazą powinien być niedostępny dla użytkownika. W przypadku systemu Linux, prawa dostępu do katalogu musi mieć proces, z którego prawami uruchomiony jest serwer Firebird.

Uwaga!!!

Plików baz danych nie wolno w żaden sposób przenosić ani kopiować innymi metodami niż wewnętrzne mechanizmy Firebird’a! Może spowodować to uszkodzenie bazy danych.

Pierwszym etapem jest uruchomienie instalatora źródeł bazy danych.

W katalogu wskazanym podczas instalacji znajduje się kopia zapasowa bazy danych, domyślnie jest to

```
C:\database\kopia.fbk
```

Kopię należy zainstalować na serwerze bazy danych, postępując zgodnie z instrukcją odtwarzania kopii zapasowych zawartą w „**Administracja serwerem Firebird**”

- **Krok 3 / Instalacja oprogramowania Sekafi**

Na każdej ze stacji roboczych należy uruchomić instalator Sekafi.

- **Krok 4 / Instalacja autoryzacji**

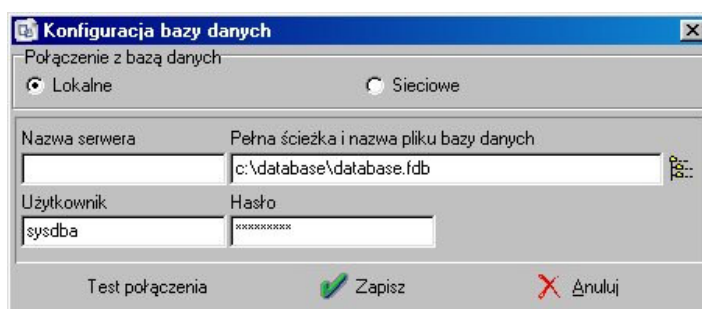
System Sekafi, w celu określenia dostępnej wersji produktu używa dwóch metod autoryzacji – żetonów Copy Control lub kluczy HASP. W przypadku niepowodzenia podczas sprawdzania zabezpieczenia, uruchomiona zostanie wersja demonstracyjna, zawierająca ograniczenia ilości danych, na których można swobodnie pracować. Parametry autoryzacji mogą zostać przeprogramowane podczas kontaktu z firmą Fiskas Service, co umożliwia zdalną zmianę wersji i podwersji produktu oraz liczby dostępnych stanowisk sieciowych.

Do wyboru są cztery metody autoryzacji – żeton Copy Control instalowany na każdym stanowisku, jeden żeton instalowany sieciowo, klucz MemoHasp na każdym stanowisku oraz sieciowy klucz NetHasp. W przypadku zabezpieczeniem żetonem każdej stacji, należy przenieść autoryzację z nośnika transportowego do katalogu programu na każdej stacji roboczej zgodnie z instrukcją zawartą w „**Zabezpieczenie Copy Control 3.0**”. Możliwe jest również przeniesienie klucza do katalogu na serwerze, do którego wszyscy użytkownicy mają dostęp w trybie read-write. Należy postępować zgodnie z instrukcją przenoszenia zabezpieczeń CC i jako miejsce instalacji należy wskazać katalog na serwerze, następnie na każdej stacji należy ustawić zmienną środowiskową CC_PATH_SEKAFI3 aby wskazywała na ścieżkę instalacji żetonu.

W przypadku autoryzacji każdej stacji przy pomocy klucza MemoHasp należy postępować zgodnie z instrukcją „**Instalacja klucza HASP dla pojedynczej stacji roboczej**” zawartą w „**Instalacja kluczy sprzętowych HASP**”.

Preferowaną formą autoryzacji jest autoryzacja przy pomocy pojedynczego klucza NetHasp instalowanego na serwerze autoryzacji. Należy w tym przypadku postępować zgodnie z instrukcją „**Instalacja klucza NetHASP na serwerze autoryzacji**” zawartą w „**Instalacja kluczy sprzętowych HASP**”.

- **Krok 5 / Pierwsze uruchomienie**

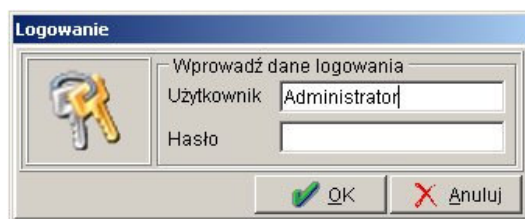


Podczas pierwszego uruchomienia program Sekafi zapyta o parametry dostępu do bazy danych.

W przypadku instalacji sieciowych, ustawienia powinny wyglądać następująco:

Połączenie z bazą danych: **Sieciowe**
Nazwa serwera: <nazwa lub ip serwera bazy danych>
Pełna ścieżka i nazwa pliku bazy danych: <lokalizacja na serwerze>
Użytkownik: **SYSDBA**
Hasło: **masterkey**

Lokalizacja bazy danych musi zawierać pełną ścieżkę dostępu oraz nazwę pliku wraz z rozszerzeniem. Jeśli zostało zmienione hasło dostępu, należy uwzględnić to podczas wpisywania parametrów. Następnie należy przeprowadzić test połączenia, a w przypadku jego pozytywnego wyniku, zatwierdzić wybór klawiszem Zapisz.



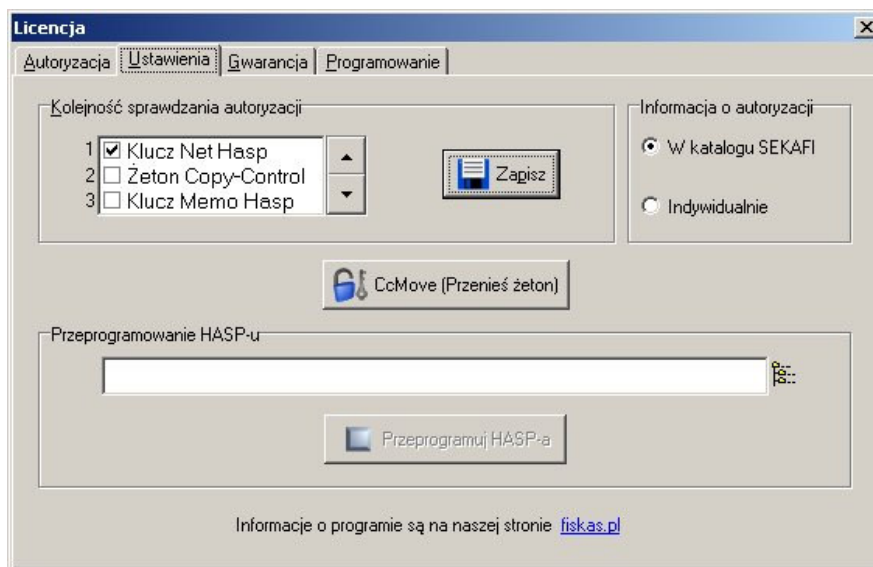
Po ustawieniu parametrów baz danych, należy zalogować się na konto Administrator. (hasło domyślnie jest puste). Jeśli Sekafi stwierdzi, że baza danych jest starsza, niż uruchomiony program, przeprowadzony zostanie skrypt aktualizujący bazę.

Przed wykonaniem skryptu aktualizującego należy wykonać kopię zapasową, oraz upewnić się, czy nikt inny nie pracuje w tej chwili na serwerze bazy danych.

Oczywiście zaraz po instalacji kopia zapasowa nie jest wymagana, i nie powinno być innych użytkowników. Uwaga odnosi się głównie do aktualizacji oprogramowania.

Logowanie na konto administracyjne i wykonywanie aktualizacji musi zostać przeprowadzone tylko raz dla danej bazy danych – nie jest konieczne aktualizowanie z każdej stacji roboczej

- **Krok 6 / Ustawienie autoryzacji**



Jeśli Sekafi nie wykryje automatycznie używanej przez nas metody autoryzacji, należy skonfigurować program zgodnie z instrukcją zawartą w dokumentacji odpowiedniej metody autoryzacji.

- **Krok 7 / Wpisanie kodu gwarancji**

Uwaga !

Warunkiem korzystania z pełnej wersji oprogramowania jest wprowadzenie kodu gwarancji dostarczonego wraz z programem na druku Certyfikat Gwarancji.
Tylko w okresie gwarancji użytkownik ma prawo do aktualizacji programu oraz bezpłatnego wsparcia technicznego.

The diagram illustrates the warranty periods for different software versions. It consists of a horizontal timeline with four segments: a green segment for 'z kontynuacją rabat 20%' (12 months), a blue segment for 'z kont.' (3 months), a yellow segment for 'bez kontynuacji' (12 months), and a red segment for 'bez kontynuacji' (5 months). A red arrow points to the start of the green segment. Below the timeline, it is noted that the warranty period is 12 months ('czas gwarancji 12 m-cy').

Produkt: 3905738535-50-50

Wpisz kod gwarancji dostarczony na certyfikacie licencji

Aby rozpocząć pracę z programem, należy wpisać dostarczony na certyfikacie kod gwarancji. Po wprowadzeniu poprawnego kodu i potwierdzeniu przyciskiem Zapisz, można rozpocząć pracę z programem.

Wpisanie kodu gwarancji wymagane jest tylko raz dla danej metody autoryzacji – jeśli w bazie znajduje się już kod gwarancji przypisany danemu kluczowi (CC, MemoHasp lub NetHasp) kolejne stacje nie będą już pytać o kod.