

## Jednostanowiskowa instalacja Sekafi 3 SQL

*Niniejsza instrukcja opisuje instalację Sekafi 3 SQL w wersji jednostanowiskowej, z serwerem bazy danych na lokalnym komputerze. Jeśli wymagana jest wielostanowiskowa praca sieciowa, należy postępować zgodnie z instrukcją „Sieciowa instalacja Sekafi 3 SQL”.*

- **Krok 1 / Instalacja serwera bazy danych**

Przeprowadzić instalację serwera bazy danych, zgodnie z instrukcją „**Instalacja Serwera bazy danych Firebird**”

- **Krok 2 / Rozpakowanie bazy danych**

Baza danych powinna znajdować się na dysku lokalnym. Niedopuszczalne jest zakładanie bazy danych na podmapowanym na serwerze dysku sieciowym. Ponadto katalog z bazą powinien być niedostępny dla użytkownika. W przypadku systemu Linux, prawa dostępu do katalogu musi mieć proces, z którego prawami uruchomiony jest serwer Firebird.

### **Uwaga!!!**

**Plików baz danych nie wolno w żaden sposób przenosić ani kopiować innymi metodami niż wewnętrzne mechanizmy Firebird’a! Może spowodować to uszkodzenie bazy danych.**

Pierwszym etapem jest uruchomienie instalatora źródeł bazy danych.

Baza danych została rozpakowana i utworzona w katalogu wskazanym podczas instalacji, domyślnie baza znajduje się w pliku

```
C:\database\database.fdb
```

Aby przenieść bazę danych do innej lokalizacji, należy wykonać jej kopię zapasową, a następnie odtworzyć w nowym miejscu. Przeniesienie pliku .fdb może spowodować jego uszkodzenie!

- **Krok 3 / Instalacja oprogramowania Sekafi**

W tym momencie należy uruchomić instalator oprogramowania Sekafi.

- **Krok 4 / Instalacja autoryzacji**

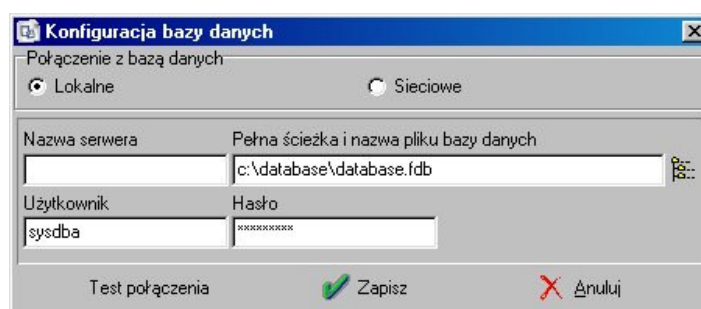
System Sekafi, w celu określenia dostępnej wersji produktu używa dwóch metod autoryzacji – żetonów Copy Control lub kluczy HASP. W przypadku niepowodzenia podczas sprawdzania zabezpieczenia, uruchomiona zostanie wersja demonstracyjna, zawierająca ograniczenia ilości danych, na których można swobodnie pracować. Parametry autoryzacji

mogą zostać przeprogramowane podczas kontaktu z firmą Fiskas Service, co umożliwia zdalną zmianę wersji i podwersji produktu oraz liczby dostępnych stanowisk sieciowych.

Do wyboru są dwie metody autoryzacji – żeton Copy Control oraz klucz MemoHasp. W przypadku zabezpieczeniem żetonem, należy przenieść autoryzację z nośnika transportowego do katalogu programu zgodnie z instrukcją zawartą w „**Zabezpieczenie Copy Control 3.0**”

W przypadku autoryzacji przy pomocy klucza MemoHasp należy postępować zgodnie z instrukcją „**Instalacja klucza HASP dla pojedynczej stacji roboczej**” zawartą w „**Instalacja kluczy sprzętowych HASP**”.

- **Krok 5 / Pierwsze uruchomienie**

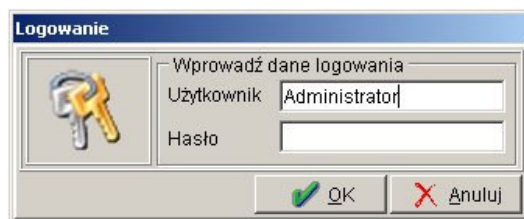


Podczas pierwszego uruchomienia program Sekafi zapyta o parametry dostępu do bazy danych.

W przypadku, gdy podczas całej instalacji używane zostały parametry domyślne, należy użyć następujących ustawień:

Połączenie z bazą danych: **Lokalne**  
Pełna ścieżka i nazwa pliku bazy danych: **C:\database\database.fdb**  
Użytkownik: **SYSDBA**  
Hasło: **masterkey**

Lokalizacja bazy danych musi zawierać pełną ścieżkę dostępu oraz nazwę pliku wraz z rozszerzeniem. Następnie należy przeprowadzić test połączenia, a w przypadku jego pozytywnego wyniku, zatwierdzić wybór klawiszem Zapisz.

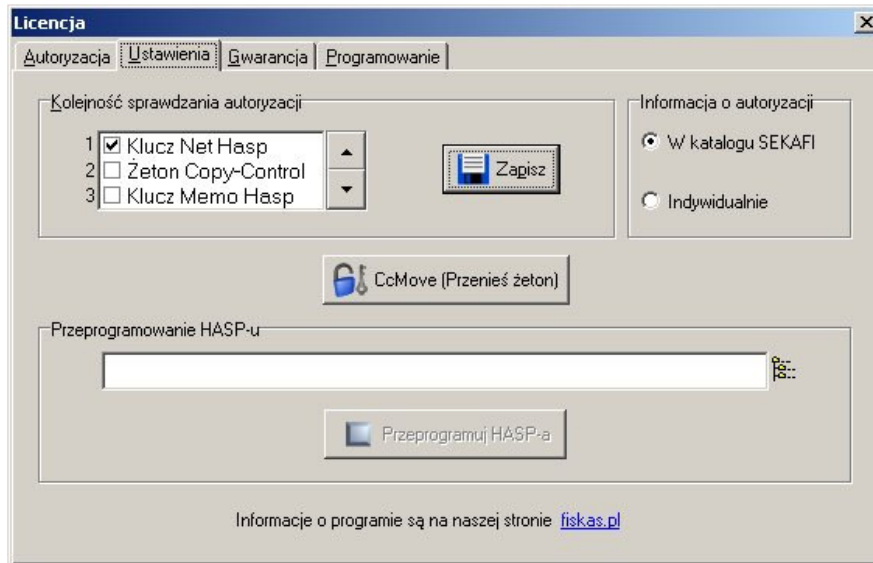


Po ustawieniu parametrów baz danych, należy zalogować się na konto Administrator. (hasło domyślnie jest puste). Jeśli Sekafi stwierdzi, że baza danych jest starsza, niż uruchomiony program, przeprowadzony zostanie skrypt aktualizujący bazę.

**Przed wykonaniem skryptu aktualizującego należy wykonać kopię zapasową, oraz upewnić się, czy nikt inny nie pracuje w tej chwili na serwerze bazy danych.**

Oczywiście zaraz po instalacji kopia zapasowa nie jest wymagana, i nie powinno być innych użytkowników. Uwaga odnosi się głównie do aktualizacji oprogramowania.

- **Krok 6 / Ustawienie autoryzacji**



Jeśli Sekafi nie wykryje automatycznie używanej przez nas metody autoryzacji, należy skonfigurować program zgodnie z instrukcją zawartą w dokumentacji odpowiedniej metody autoryzacji.

- **Krok 7 / Wpisanie kodu gwarancji**

Uwaga !

Warunkiem korzystania z pełnej wersji oprogramowania jest wprowadzenie kodu gwarancji dostarczonego wraz z programem na druku Certyfikat Gwarancji.  
Tylko w okresie gwarancji użytkownik ma prawo do aktualizacji programu oraz bezpłatnego wsparcia technicznego.

The diagram illustrates the warranty periods for the software. It consists of a horizontal timeline divided into four segments: a green segment for 'z kontynuacją rabat 20%' (with continuation, 20% discount) for 12 months; a blue segment for 'z kont.' (continuation) for 3 months; a yellow segment for 'bez kontynuacji' (without continuation) for 12 months; and a red segment for 'bez kontynuacji' (without continuation) for 5 months. A bracket under the first 12 months is labeled 'czas gwarancji 12 m-cy'.

Produkt: 3905738535-50-50

Wpisz kod gwarancji dostarczony na certyfikacie licencji

dot.  
pł.

Aby rozpocząć pracę z programem, należy wpisać dostarczony na certyfikacie kod gwarancji. Po wprowadzeniu poprawnego kodu i potwierdzeniu przyciskiem Zapisz, można rozpocząć pracę z programem.