

Instalacja kluczy sprzętowych HASP

Program Sekafi 3 CRM może być autoryzowany przy pomocy sprzętowych kluczy Hasp firmy Aladdin. Klucze dzielą się na dwa rodzaje:

HASP

instalowany na pojedynczym stanowisku, występujący w wersji USB i LPT

NetHASP

instalowany na serwerze autoryzacji, i dostępny dla wszystkich stanowisk pracujących w sieci, dostępny w wersji USB i LPT

Klucz sprzętowy wymaga instalacji na komputerze sterowników przed podłączeniem urządzenia do portu.

Instalacja klucza HASP dla pojedynczej stacji roboczej

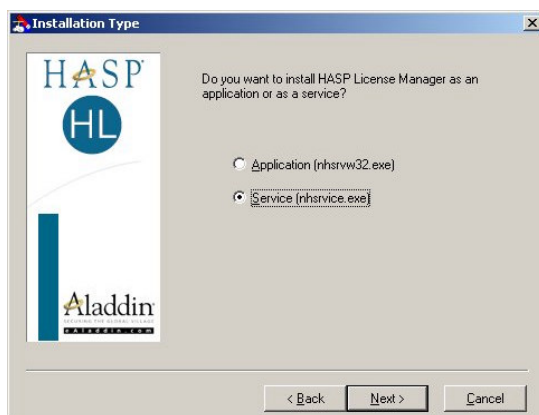
Sterowniki dla klucza znajdują się na serwerze ftp, pod nazwą hinstall.exe
Przypominamy, że dla HaspHL pojawił się nowy, inny sterownik.

Po zainstalowaniu sterowników i podłączeniu klucza do portu system autoryzacji jest gotowy do pracy, i powinien zostać wykryty przez Sekafi.

Instalacja klucza NetHASP na serwerze autoryzacji

Instalacja w systemie Windows XP

Klucz NetHASP wymaga zainstalowania oprogramowania Licence Manager, dostępnego na naszym ftp pod nazwą lmsetup.exe



Podczas instalacji należy upewnić się, że LM zostanie zainstalowany jako usługa serwisowa, a nie jako aplikacja - zaznaczona opcja **Service (nhsvrvice.exe)**

Jeśli instalator Licence Manager wykryje istniejące już w systemie sterowniki kluczy Hasp, jednak w wersji starszej, to zapyta czy przeprowadzić aktualizację do najnowszej wersji. Należy zaznaczyć opcję update i przejść dalej.

Po zakończonej instalacji, pojawi się pytanie, czy uruchomić aplikację. Jeśli do komputera nie są podłączone żadne klucze, to LM nie uruchomi się, dlatego należy wybrać opcję No i zakończyć instalator.

W tym momencie należy podłączyć klucz NetHASP. Podczas kolejnego uruchomienia komputera program HaspLM powinien wykryć klucz i uruchomić się podczas startu systemu.

Instalacja w systemie Linux

Przed instalacją linuxowej wersji Licence Managera, należy upewnić się, że w systemie uruchomiony jest program aksusbd, który jest sterownikiem dla kluczy Hasp.

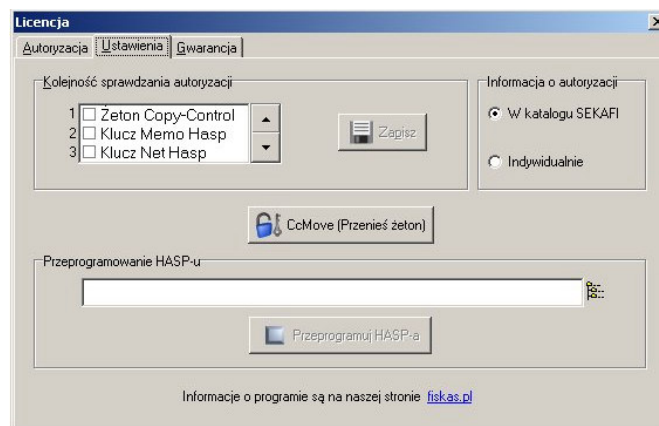
Program aksusbd jest dostępny w archiwum HDD_Linux_dinst.tar.gz i zawiera gotowy plik binarny aksusbd, który wystarczy skopiować do /usr/local/bin a następnie dopisać do skryptów startowych serwera w taki sposób, aby był on uruchamiany przy każdym starcie systemu.

Licence Manager znajduje się w archiwum hasplm_linux_[wersja].tgz i podobnie jak aksusbd zawiera odpowiedni plik binarny, który po skopiowaniu do /usr/local/bin i dopisaniu do skryptów zaraz za programem aksusbd będzie pełnił rolę serwera autoryzacji.

Konfiguracja Sekafi do korzystania z autoryzacji kluczami HASP.

Konfiguracja do korzystania z klucza lokalnego

Aby skonfigurować Sekafi do współpracy z kluczem lokalnym, należy wywołać okno Administracja -> Licencja -> Ustawienia

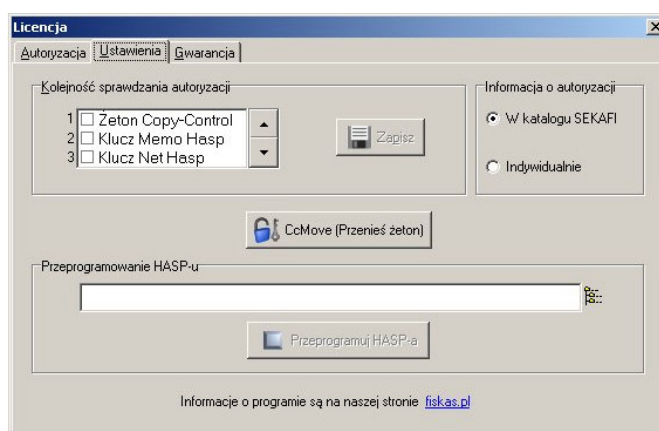


Pole **kolejność sprawdzania autoryzacji** ustawia typy autoryzacji, których używa Sekafi. W przypadku klucza lokalnego należy zaznaczyć opcję **Klucz Memo Hasp** oraz przestawić kolejność sprawdzania strzałkami po prawej stronie tak, aby Memo Hasp sprawdzany był jako pierwszy. Następnie należy zapisać ustawienia klikając **Zapisz**

Po restarcie Sekafi zapyta o kod gwarancji. Jest to znak, że autoryzacja kluczem Hasp została przeprowadzona poprawnie.

Konfiguracja do korzystania z klucza NetHasp na serwerze autoryzacji

Aby skonfigurować Sekafi do pracy z kluczem sieciowym, należy wywołać okno Administracja -> Licencja -> Ustawienia



Na liście **Kolejność sprawdzania autoryzacji** powinna być zaznaczona opcja **Klucz Net Hasp**, a strzałkami po prawej ustawiony priorytet opcji **Klucz Net Hasp** na pierwszą pozycję. Zmiany zatwierdzamy przyciskiem **Zapisz**

W katalogu Sekafi na każdej stacji w pliku **nethasp.ini**, w którym w linii

```
NH_SERVER_ADDR = Alfa, Omega
```

po znaku równości należy wymienić adresy serwerów autoryzacji, na których zainstalowany jest Licence Manager i podłączony jest klucz NetHASP – w tym przypadku jest to Alfa i Omega

Po restarcie Sekafi zapyta o kod gwarancji. Jest to znak, że autoryzacja kluczem Hasp została przeprowadzona poprawnie.

Kody błędów HASP

0	Operacja zakończona poprawnie
-1	Upłynął limit czasu dla operacji zapisu
-2	Adres jest poza zakresem
-3	Klucz HASP z podanym hasłem nie został odnaleziony
-4	Znaleziono klucz HASP, ale nie jest to MemoHASP
-5	Operacja zapisu zakończona błędem
-6	Port równoległy jest niedostępny, możliwe że jest używany np. przez drukarkę. Spróbuj ponownie za kilka sekund
-7	Rozmiar bufora jest za mały
-8	Urządzenie nie obsługuje wymaganej usługi
-9	Nieprawidłowy wskaźnik
-10	Dostęp zabroniony. Aplikacja jest uruchomiona na zdalnym ekranie serwera Citrix lub Serwera Usług Terminalowych.
-11	Dostęp zabroniony. Aplikacja jest uruchomiona na serwerze Cirtrix lub Serwerze Usług Terminalowych. Wymagany jest SP4 do sprawdzenia, czy jest to konsola
-12	Przekazany parametr jest nieprawidłowy, lub poza zakresem
-13	Nieprawidłowa wersja. Wersja sterownika jest zbyt stara dla danej aplikacji
-100	Nie można otworzyć sterownika HASP. Zainstaluj sterownik HASP. Błąd występuje w systemach Win32
-110	Nie można otworzyć sterownika HASP. Zainstaluj sterownik HASP. Błąd występuje w systemach DOS, DOS Extender oraz Windows
-111	Nie można otworzyć sterownika HASP. Błąd występuje w systemach DOS, DOS Extender oraz Windows
-112	Nie można zamknąć sterownika HASP. Błąd występuje w systemach DOS, DOS Extender oraz Windows
-120	Nie można zaalokować pamięci DOS. Spróbuj zwolnić pamięć
-121	Błąd zwalniania pamięci DOS
-999	Nieprawidłowa usługa

Kody błędów NetHASP

0	Operacja zakończona poprawnie
1	Protokół IPX, NetBIOS lub TCP/IP nie został poprawnie zainstalowany
2	Błąd komunikacji – nie można pobrać numeru gniazda
3	Błąd komunikacji NetBIOS – nie można nawiązać sesji IPX – nie można uzyskać adresu serwera HASP Licence Manager, sprawdź czy protokół jest zainstalowany poprawnie TCP/IP – Nie można połączyć się z serwerem, sprawdź czy adres jest poprawny
4	Nie znaleziono HASP Licence Manager, sprawdź czy aplikacja ma dostęp do pliku adresowego
5	Nie można odczytać pliku adresowego
6	Nie można zamknąć pliku adresowego

7	Błąd komunikacji – nie można wysłać pakietu. Sprawdź czy protokół jest poprawnie zainstalowany
8	Sieć jest zajęta IPX – sieć jest zajęta, lub odnaleziono nieprawidłowe pliki adresowe. Spróbuj skasować wszystkie kopie <i>haspaddr.dat</i> oraz <i>newhaddr.dat</i> NetBIOS – sieć jest zajęta TCP/IP – sieć jest zajęta
10	Funkcje obsługi HASP używane przed zalogowaniem się do klucza
11	Błąd komunikacji – tylko w przypadku NetBIOS
15	Nie znaleziono aktywnych serwerów HASP Licence Manager
18	Nie można zalogować się z powodu błędów w wywołaniu <i>SetServerByName</i>
19	Błąd składni pliku konfiguracyjnego
20	Błąd przetwarzania pliku konfiguracyjnego podczas operacji otwarcia i/lub odczytu.
21	Alokacja pamięci DOS nie powiodła się. Zwolnij pamięć DOS
22	Zwalnianie pamięci DOS nie powiodło się.
23	Nieprawidłowy adres pamięci HASP4
25	Błąd ładowania winsock.dll
26	Błąd wyładowania winsock.dll
28	Błąd startu winsock.dll
30	Nie udało się zamknąć gniazda TCP/IP
33	Wykonano polecenie <i>SetProtocol</i> bez wylogowania
34	Dostęp zabroniony. Aplikacja jest uruchomiona na serwerze Cirtrix lub Serwerze Usług Terminalowych. Wymagany jest SP4 do sprawdzenia, czy jest to konsola
129	Właściwy HASP4 Net nie jest podłączony do Licence Manager'a
130	Program nie jest w zapisany w pamięci listy programów HASP4 Net
131	Błąd odczytu pamięci HASP
132	Błąd zapisu pamięci HASP
133	Przekroczono limit użytkowników aplikacji
134	Przekroczono limit uruchomień aplikacji
135	Wywołano polecenie wylogowania bez uprzedniego zalogowania. Błąd może powstać po restarcie Licence Manager'a lub po wylogowaniu.
136	HASP Licence Manager jest zajęty – błąd może występować, gdy system HASP nie jest odpowiednio przystosowany do sieci
137	Brak miejsca w tablicy logów HASP4 Net
138	Błąd wewnętrzny – liczba dozwolonych stacji jest większa niż zezwala na to HASP4 Net
139	Komputer z kluczem HASP odzyskał stabilność po błędzie, i nastąpiła próba dostępu do HASP bez ponownego zalogowania.
140	HASP Licence Manager nie obsługuje sieci, w której się znajdujesz
141	Zła usługa, lub starsza aplikacja komunikuje się z nowszą wersją HASP LM
142	Nie znaleziono Licence Manager'a odpowiadającego nazwie zapisanej w pliku konfiguracyjnym
150	Nie znaleziono Licence Managera'a o określonej nazwie.
151	Znaleziono dwa lub więcej LM z tą samą nazwą.
152	Operacja kodowania nie powiodła się. Sprzęt nie obsługuje danej usługi
153	Operacja dekodowania nie powiodła się. Sprzęt nie obsługuje danej usługi
155	Aplikacja wymaga nowszej wersji Licence Manager'a niż znaleziono

157	Bufor NH jest za mały. Błąd występuje, gdy bufor jest mniejszy lub równy 8 bajtów podczas operacji kodowania/dekodowania
-----	--

Kody ostrzeżeń HASP4 Net

1	Włączono użycie protokołu IPX, ale nie jest on zainstalowany w systemie
2	Włączono użycie protokołu NetBIOS, ale nie jest on zainstalowany w systemie
3	Włączono użycie IPX oraz NetBIOS, ale żaden z nich nie jest zainstalowany
4	Włączono użycie protokołu TCP/IP, ale nie jest on zainstalowany w systemie
5	Włączono użycie IPX oraz TCP/IP, ale żaden z nich nie jest zainstalowany
6	Włączono użycie NetBIOS oraz TCP/IP, ale żaden z nich nie jest zainstalowany
7	Włączono IPX, NetBIOS i TCP/IP, ale żaden z nich nie jest zainstalowany
18	Licence Manager potwierdził wylogowanie, ale upłynął limit czasu i wylogowanie mogło nie zostać poprawnie przeprowadzone
19	W pliku nethasp.ini występuje nierozpoznane słowo kluczowe
20	W pliku nethasp.ini włączono TCP lub UDP wraz z innym protokołem. Ostrzeżenie występuje w momencie, gdy nie udało się nawiązać łączności IP
22	Aplikacja nie może zwolnić pamięci